



# ACCESIBILIDAD A LAS MISIONES JESUÍTICAS DEL PARAGUAY

MISIÓN DE JESÚS DE TAVARANGUÉ  
Y MISIÓN DE SANTÍSIMA TRINIDAD DEL PARANÁ





Misión de Santísima Trinidad del Paraná

# ACCESIBILIDAD A LAS MISIONES JESUÍTICAS DEL PARAGUAY

## MISIÓN DE JESÚS DE TAVARANGUÉ Y MISIÓN DE SANTÍSIMA TRINIDAD DEL PARANÁ





## PRÓLOGO

En el marco de los Convenios de Cooperación existentes entre la Secretaría Nacional de Turismo (SENATUR) y la Agencia Española de Cooperación Internacional para el Desarrollo (AECID), y entre la AECID y la Fundación ACS de España, se ha desarrollado el Plan Director de Turismo Accesible para las Misiones Jesuíticas Guaraníes del Paraguay de Santísima Trinidad del Paraná y Jesús de Tavarangüé, declaradas Patrimonio Mundial por UNESCO en el año 1993.

El objetivo general de este Plan Director es el fomentar el desarrollo sostenible e inclusivo de la región a través del turismo accesible para todos. Gracias a la ejecución de esta primera etapa del plan, se ha visto materializado un sueño anhelado desde hace tiempo: el de permitir conocer el rico Patrimonio Mundial existente en Paraguay a todos los compatriotas y visitantes que se encuentran con algún tipo de discapacidad. Esto no sería posible sin la existencia de una infraestructura adecuada que permita el recorrido y disfrute en su totalidad.

La concreción de este sueño ha sido posible gracias a la colaboración de la AECID, que viene acompañando a la SENATUR desde hace años en sus procesos de puesta en valor del patrimonio para un turismo sostenible, y de la Fundación ACS que, a través de su Director D. Francisco Menor Monasterio, se mostró interesada en contribuir con nuestro objetivo y dispuso los medios necesarios para lograr su ejecución. Todo este trabajo se ha llevado a cabo bajo la administración y el apoyo presidencial del Excelentísimo Sr. Presidente de la República del Paraguay, Don Horacio Cartes.

La Oficina Técnica de Cooperación de la AECID en el Paraguay, la Fundación Moisés Bertoni, los técnicos de la SENATUR y el apoyo inestimable de la Secretaría Nacional de Cultura del Paraguay, han sido también fundamentales en el éxito del desarrollo de las intervenciones que se muestran en este folleto.

Por tratarse de dos sitios considerados Patrimonio Mundial de la UNESCO, el criterio de la intervención ha tenido en cuenta todas las condiciones de cuidado del bien patrimonial, logrando un equilibrio entre accesibilidad para todos y respeto al bien cultural, incorporando las normativas españolas y la legislación paraguaya en materia de accesibilidad, de modo a facilitar el acceso y la utilización no discriminatoria, independiente y segura del sitio y sus infraestructuras a las personas con discapacidad.

Como Ministra Secretaria Ejecutiva de la SENATUR, Institución a cargo de la administración de ambos sitios patrimoniales, me siento honrada por la invaluable contribución de la AECID y de la Fundación ACS en la elaboración y ejecución de tan importante iniciativa, permitiendo con ello el reconocimiento de su historia y admiración de su gran belleza.

Hago mérito al trabajo llevado a cabo por todas las instituciones involucradas, ya que con esto aportamos nuestro legado al lema del año “Turismo para Todos – Promover la Accesibilidad Universal” estipulado por la Organización Mundial del Turismo (OMT).

Con mi mayor respeto y estima, en nombre de la SENATUR y el país, expreso mi más sincero agradecimiento a la AECID y a la Fundación ACS por su distinguido apoyo con el Paraguay.

**Marcela Bacigalupo**  
**Ministra Secretaria Ejecutiva**  
**Secretaría Nacional de Turismo de Paraguay**





Misión de Santísima Trinidad del Paraná



## Las misiones jesuíticas guaraníes, un bien de alto valor patrimonial

Las misiones jesuíticas guaraníes, también conocidas como reducciones jesuíticas, fueron un conjunto de treinta pueblos misioneros fundados entre los siglos XVII y XVIII por la orden religiosa católica de la Compañía de Jesús entre los indígenas guaraníes y pueblos afines, que tenían como fin su evangelización. Las misiones se ubicaban en torno a los dos principales ríos que conforman la cuenca del río de la Plata: el río Paraná y el río Uruguay, en la selva tropical más atlántica. Quince de esas misiones se ubicaban en las actuales Provincias de Misiones y Corrientes en Argentina, ocho en los actuales Departamentos de Itapúa y Misiones en Paraguay, y siete en el Estado de Río Grande del Sur (Brasil).

Los jesuitas llegaron a la región en 1588, con el beneplácito de Felipe II y con la misión principal de cristianizar a la población indígena, así como de protegerla del sistema de trabajo colonial de la encomienda. En las reducciones se reunía a los indígenas, alentándolos a adoptar un sistema de vida sedentario y el Cristianismo como religión. Sin embargo, a diferencia de otras misiones en el Nuevo Mundo, no eran forzados a “europeizar” sus modos de vida y muchas de las tradiciones indígenas se preservaron y fomentaron, como el cultivo de mate.

Hasta la fecha, siete de estas misiones han sido declaradas Patrimonio de la Humanidad por la UNESCO. La primera declaración data de 1983 y fue para las ruinas de São Miguel das Missões, ubicadas en el sur de Brasil. En 1984, cuatro misiones ubicadas en Argentina merecieron idéntico reconocimiento por parte de la UNESCO: San Ignacio Miní, Santa Ana, Nuestra Señora de Loreto y Santa María la Mayor. En 1993 el número se amplió con la declaración de dos misiones situadas en Paraguay: Jesús de Tavarangué y Santísima Trinidad del Paraná.

Los complejos misionales son testimonio de un esquema urbano único. Cada periodo tiene un estilo singular, y todos ellos combinan elementos indígenas con características y simbolismos que muestran influencias barrocas, románicas y clásicas, como parte de un proceso de aculturación sin precedentes.







Las misiones de Jesús de Tavarangú y Santísima Trinidad del Paraná, declaradas Patrimonio de la Humanidad y en las que se ha mejorado la accesibilidad, están ubicadas en la zona sur de la región oriental del Paraguay, en el Departamento de Itapúa, limitando al sur y este (separado por el río Paraná) con la República Argentina. El Departamento de Itapúa, de carácter eminentemente rural, tiene como capital la ciudad de Encarnación y su nombre, de origen guaraní, alude al sitio donde se fundó Encarnación conocido como *itá* (roca, piedra) y *puá* (punta).

Los jesuitas llegaron al Departamento de Itapúa en el siglo XVI y establecieron en la zona sus misiones, con un sistema socio-cultural de modalidades propias. Las reducciones jesuíticas fueron asentamientos permanentes de etnias guaraníes bajo la administración política y religiosa de esa orden. La provincia jesuítica se organizó en 1607 y duró hasta 1768, año en que sus sacerdotes fueron expulsados.





## La misión jesuítica de Jesús de Tavarangué

La misión jesuítica guaraní de Jesús de Tavarangué fue fundada en 1685 a orillas del río Monday por el jesuita Gerónimo Delfín. Se vio obligada a cambiar de ubicación en sucesivas ocasiones hasta su asentamiento en 1760 en el emplazamiento actual. Esta misión contaba hacia 1750 con una población en torno a 3.000 indígenas.

El diseño arquitectónico de esta reducción estuvo a cargo del arquitecto Antonio Forcada, de origen español, que impuso un estilo propio con arcos trilobulados, característicos de la cultura musulmana que se había desarrollado en España.

En este nuevo emplazamiento comenzó a construirse una de las iglesias más grandes de la época, con una estructura principal de 70 m de largo y 24 m de ancho, una réplica de la Iglesia de Loyola, ubicada en Italia. El templo, construido en sillería, quedó inacabado por la expulsión de los jesuitas en 1768 por parte de Carlos III de España, quedando la obra interrumpida a la altura del arranque de las bóvedas. El espacio interior de la iglesia lo configuraban tres naves delimitadas por dos filas de siete pilares cada una. El claustro y la iglesia están rodeados por galerías porticadas, cuyas bases hoy indican la ubicación de los pilares.

En las inmediaciones de la iglesia se advierten restos de cimientos de las viviendas de indígenas, entonces conocidas como “casas de indios”. También se conservan restos del colegio y otras estructuras urbanas como el huerto y el cementerio.

En los años 60 del pasado siglo empezaron los primeros apoyos de la Cooperación Española con labores de desescombro y limpieza de la zona, y primeros levantamientos planimétricos del conjunto misional de Jesús de Tavarangué en 1973. Entre 1981 y 1985 se llevaron a cabo diversas intervenciones, sobre todo de consolidación, limpieza química y sellado de pilares y fachadas. En 1991, en virtud del convenio firmado entre el Gobierno Paraguayo y la Cooperación Española, se apuntalaron los muros correspondientes al colegio y los talleres y se realizó una recopilación documental. Después de un exhaustivo análisis realizado en 1993 se emprendieron los siguientes trabajos de conservación del conjunto: reconstrucción de elementos desplomados y limpieza de hongos, líquenes y microorganismos, consolidación de muros del colegio y talleres, vallado y arborización del perímetro, solución del problema de escorrentía del claustro, puesta en valor de un corredor completo de casas de indígenas, reposición de una zona de los muros del colegio, construcción de un edificio de entrada a la misión (recepción de visitantes), puesta en valor de los corredores norte y sur, limpieza del solado de la galería norte del colegio, habilitación de mirador en la torre, rebaje de los suelos a su nivel original y limpieza integral, reposición de dinteles de madera en puertas y ventanas, y delimitación del huerto y conexiones con la galería.





Misión de Jesús de Tavarangué





## La misión jesuítica de Santísima Trinidad del Paraná

La misión jesuítica guaraní de Santísima Trinidad del Paraná, fundada en 1706, es la reducción guaraní más extensa del Paraguay. Se encuentra a tan sólo 10 kilómetros de Jesús de Tavarangué, y en 1728 contaba con una población de 3.000 indígenas guaraníes. Se trata de la misión en la que mejor se conserva el esquema urbano propio de las misiones, obra del arquitecto Juan Bautista Prímoli.

La iglesia mayor, construida en torno a 1745, era el centro de vida de la reducción y se trataba del mayor templo construido entre todos los que conforman las reducciones jesuíticas. Además cuenta con valiosos elementos como la pila bautismal, un trabajado púlpito en piedra, el pórtico de la sacristía, varios grabados, estatuas, y otros elementos arquitectónicos. El friso de los ángeles músicos constituye otra pieza destacada. En él puede observarse una fila de ángeles en actitudes musicales, ejecutando instrumentos tales como el clavicordio, órgano de tubos, trompetas, clarines, flauta y el arpa paraguaya. Se trata de una prueba visual del grado de sofisticación de la música en las reducciones. Especial atención merecen también las dos portadas que dan acceso a la sacristía que, por su proporción y recargo en el decorado, muestran influencias portuguesas e hispánicas. Por último, casi en el centro, se encuentra una cripta de piedra donde fueron enterrados algunos de los principales líderes religiosos españoles.

En torno a la plaza mayor se estructuraba el resto de la misión. En el lado principal se encontraban la iglesia mayor, el cementerio, la huerta, un patio y otros edificios; y en los laterales se asentaban los indígenas y se ubicaba una torre.

Cada grupo de casas de indígenas tiene arcos de medio punto hacia el frente de la plaza. Cada cuerpo de viviendas mide 20 metros y está separado del siguiente por una calle.

También se conservan restos de la torre, que pudo haber sido un campanario o una torre tipo atalaya. Tiene una base cuadrada, de sólida construcción, y junto a ella se conservan restos de una capilla. Los jesuitas también construyeron en la reducción colegios para los indígenas, además de cementerios, talleres y zonas de cría de ganado y agricultura.

Esta misión ofrece a sus visitantes un recorrido cultural nocturno bajo el nombre "Luces y Sonido".





Misión de Santísima Trinidad del Paraná



## Puesta en valor accesible

La puesta en valor accesible de los conjuntos misionales de Jesús de Tavarangué y Santísima Trinidad del Paraná responden al Plan de Turismo Accesible a las Misiones Jesuíticas de Paraguay, impulsado por la Secretaría Nacional de Turismo (SENATUR) con el apoyo de la Cooperación Española y la Fundación ACS, en el marco de una alianza público privada entre la Agencia Española de Cooperación Internacional para el Desarrollo (AECID) y la Fundación ACS.

El programa de fases e intervenciones que se derivan de este plan responde a los criterios de máximo respeto al bien patrimonial, reversibilidad de las intervenciones, fácil mantenimiento, rechazo a los falsos históricos, accesibilidad universal, seguridad de las personas y cumplimiento de la normativa vigente.

El proceso de mejora de la accesibilidad iniciado en la misión de Jesús de Tavarangué y en la misión de la Santísima Trinidad del Paraná que se muestra en este folleto, forma parte de la primera fase de la puesta en marcha del Plan de Turismo Accesible a las Misiones Jesuíticas de Paraguay para no sólo mejorar la accesibilidad para personas con movilidad reducida, sino mejorar la comodidad y seguridad para todos sus visitantes. Este proceso se pretende continuar de forma progresiva ajustando plazos y recursos, para que todos los visitantes, independientemente de sus capacidades, puedan disfrutar en igualdad de condiciones de este conjunto declarado Patrimonio de la Humanidad por la UNESCO.







Misión de Santísima Trinidad del Paraná







## Jesús de Tavarangué

El itinerario mejorado del conjunto misional de Jesús de Tavarangué garantiza la cadena de la accesibilidad desde el aparcamiento, recorrido a lo largo del bien, servicios y contenidos museológicos.

En el aparcamiento se han habilitado dos plazas reservadas y señalizadas para personas con discapacidad, con zona de transferencia compartida que elimina el desnivel con el acerado. El itinerario entre el aparcamiento y el volumen de ingreso es accesible.

La zona de acceso se compone de varios volúmenes donde se puede adquirir el ticket de ingreso, que tiene validez para las misiones de Jesús, Trinidad, San Cosme y San Damián, y al espectáculo nocturno y sonoro en la misión de Trinidad. El mostrador para la compra del ticket de ingreso ha sido reformado para permitir la aproximación de una persona en silla de ruedas, con un mostrador de doble altura. A su vez, en este volumen de acceso se ha realizado una rampa de obra que permite la circulación autónoma de una persona con movilidad reducida y facilita el acceso.

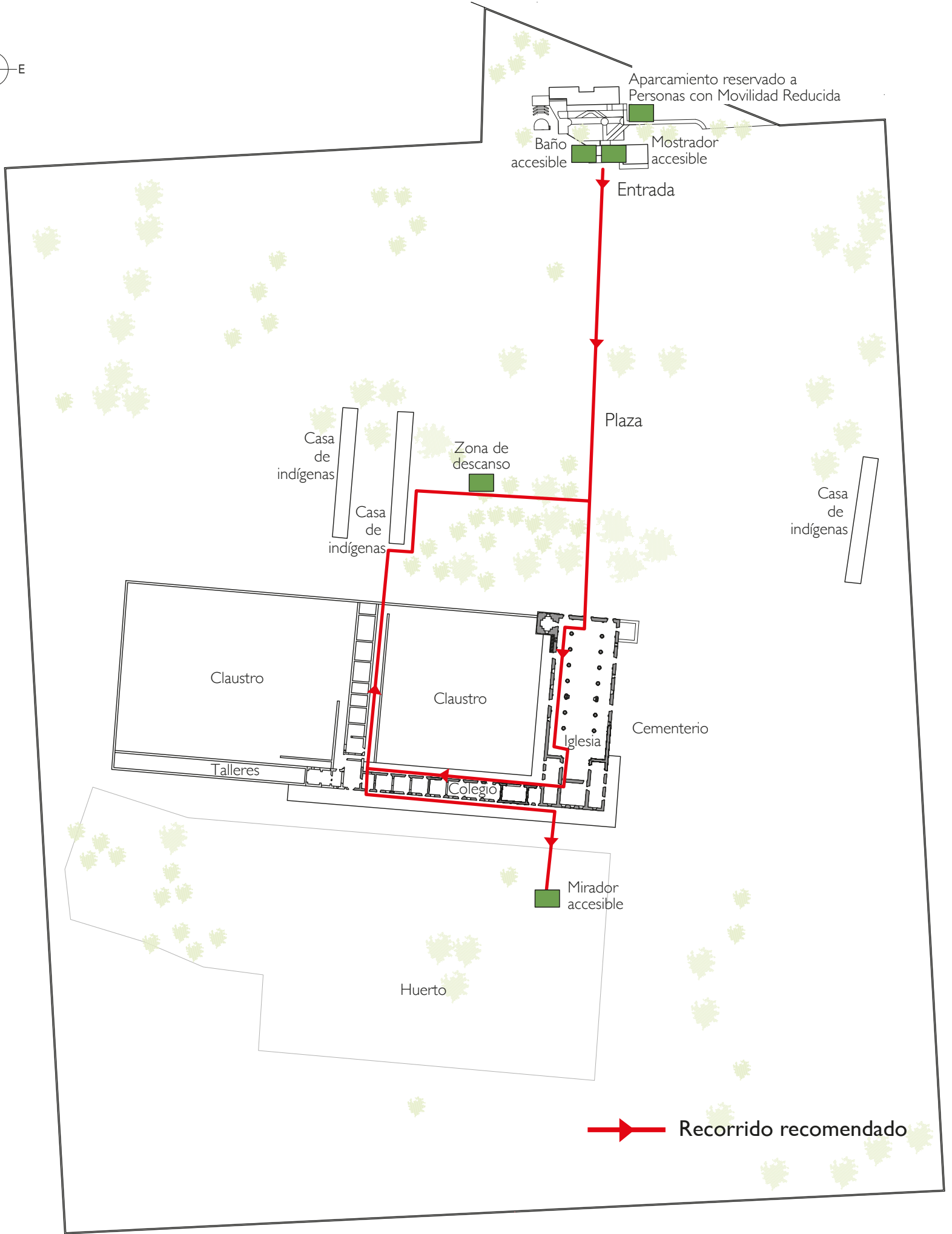
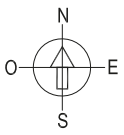
La misión de Jesús tiene una topografía que no presenta grandes dificultades de accesibilidad. Sin embargo, su extensión de 16 hectáreas es un elemento limitante a la hora de visitar el sitio por personas con movilidad reducida, personas de cierta edad, invidentes, por niños o familias con carros de bebés. Por ello, además de la visita libre, se recomienda un itinerario guiado que recorre los principales elementos del complejo misional, señalizado y con áreas de descanso a disposición del visitante. En una segunda fase, está previsto un mejoramiento de pavimentos en este itinerario.

En este complejo misional se ha recuperado un mirador que permite de forma segura y accesible la conexión visual entre las misiones de Jesús y Trinidad, así como reconocer y disfrutar del entorno que rodea el complejo y su topografía. Este mirador accesible ha sido realizado con tarima de fibra con madera y resina (material muy estable a las variaciones de humedad y temperatura) sobre estructura metálica, con barandilla de protección.

Terminado el recorrido por la misión, se recomienda la visita al centro de interpretación, la cual incluye información histórica y complementaria, así como una maqueta con información en braille.

En los volúmenes de acceso hay disponible un baño accesible para todos.





Aparcamiento reservado a Personas con Movilidad Reducida

Baño accesible

Mostrador accesible

Entrada

Plaza

Casa de indígenas

Zona de descanso

Casa de indígenas

Casa de indígenas

Claustro

Claustro

Cementerio

Iglesia

Talleres

Colegio

Mirador accesible

Huerto

 Recorrido recomendado



Misión de Jesús de Tavarangué. Maqueta háptica

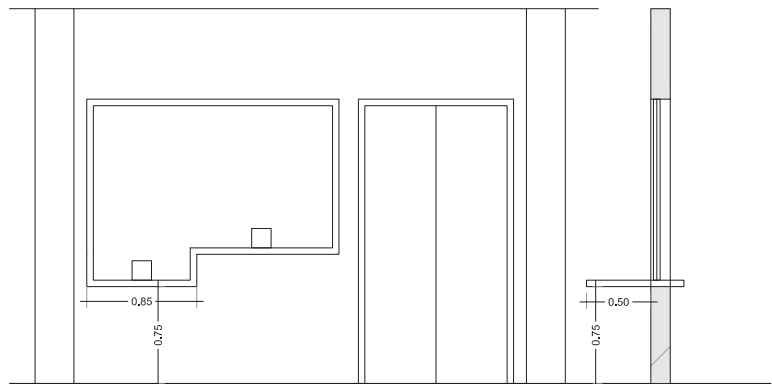
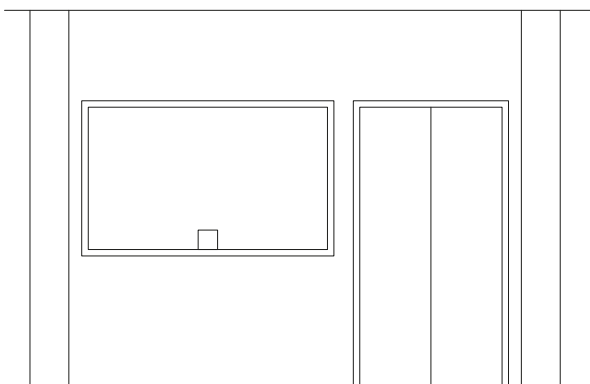
Información en braille

Aparcamiento reservado a PMR





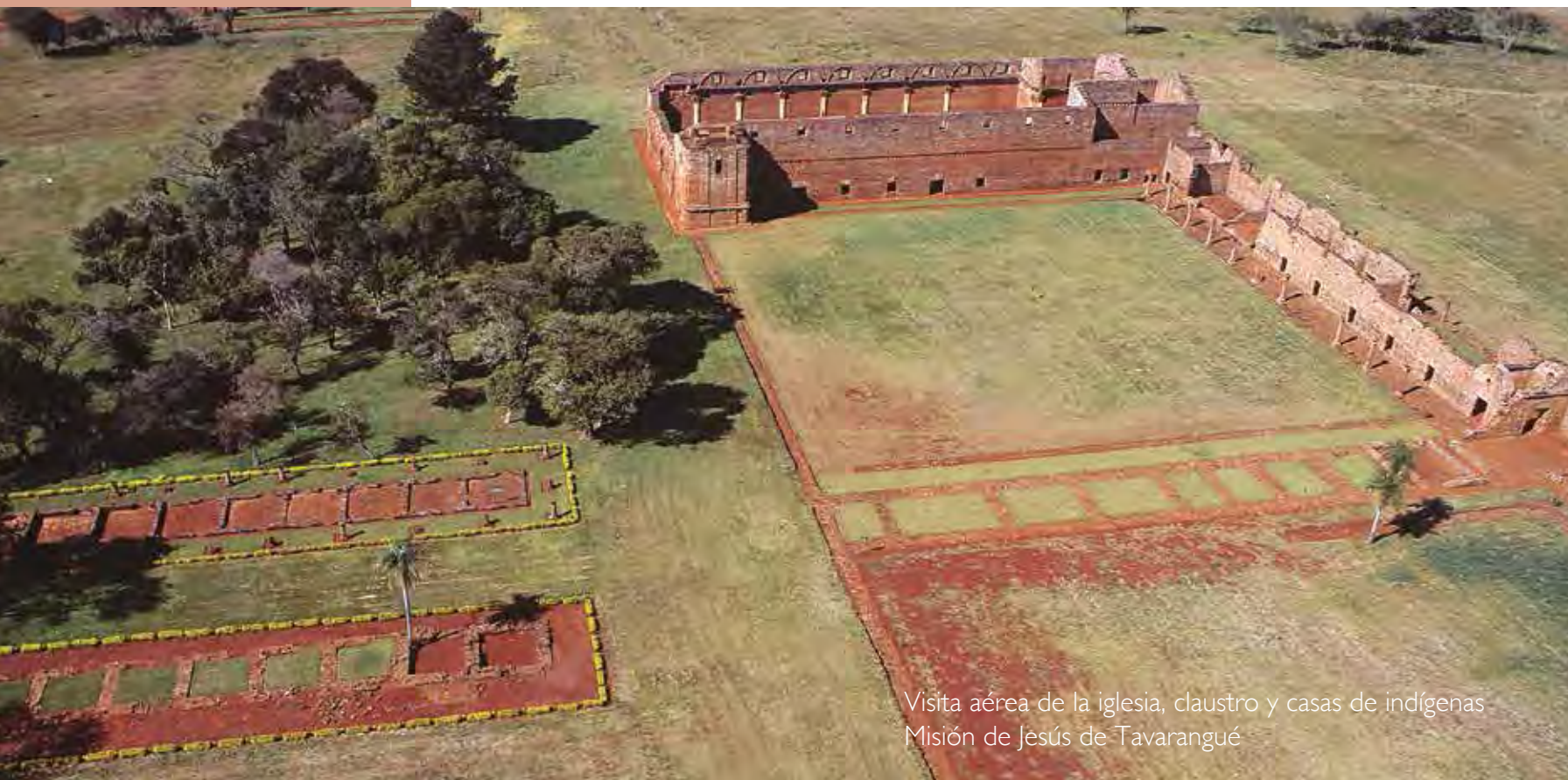
Mostrador antes y después de la intervención







Acceso a la plaza



Visita aérea de la iglesia, claustro y casas de indígenas  
Misión de Jesús de Tavarangué





Iglesia  
Misión de Jesús de Tavarangé







Interior de la iglesia  
Misión de Jesús de Tavarangé





Acceso a la iglesia



Arcos trilobulados de la iglesia





Talleres



Colegio





Colegio y talleres en primer plano  
Misión de Jesús de Tavarangué



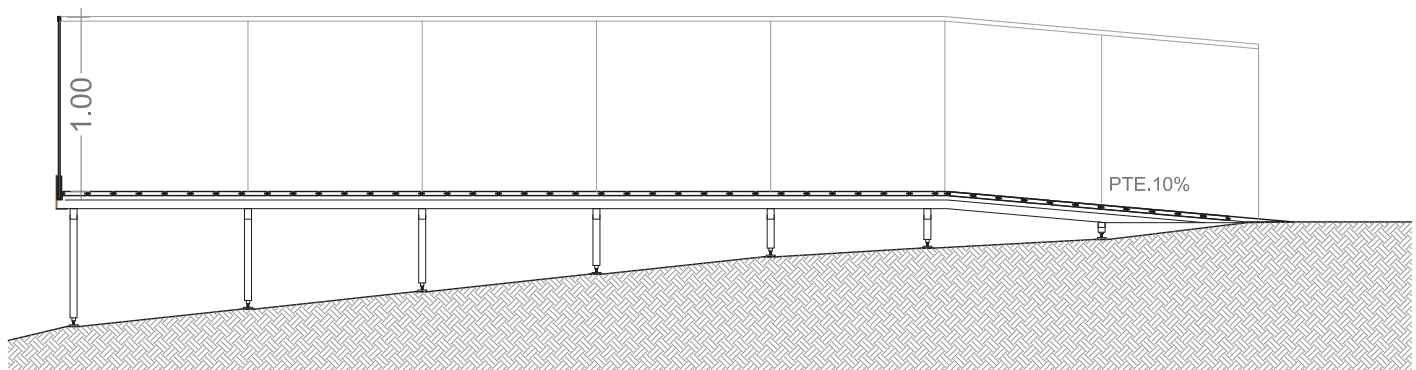


Casa de indígenas  
Misión de Jesús de Tavarangué





Mirador  
Antes y después de la intervención





## Santísima Trinidad del Paraná

Las intervenciones realizadas en el conjunto misional de Santísima Trinidad de Paraná garantizan la cadena de la accesibilidad desde el aparcamiento, recorrido, servicios y contenidos museológicos.

En el aparcamiento se han habilitado y señalizado dos plazas reservadas para personas con discapacidad, con sus respectivas zonas de transferencia.

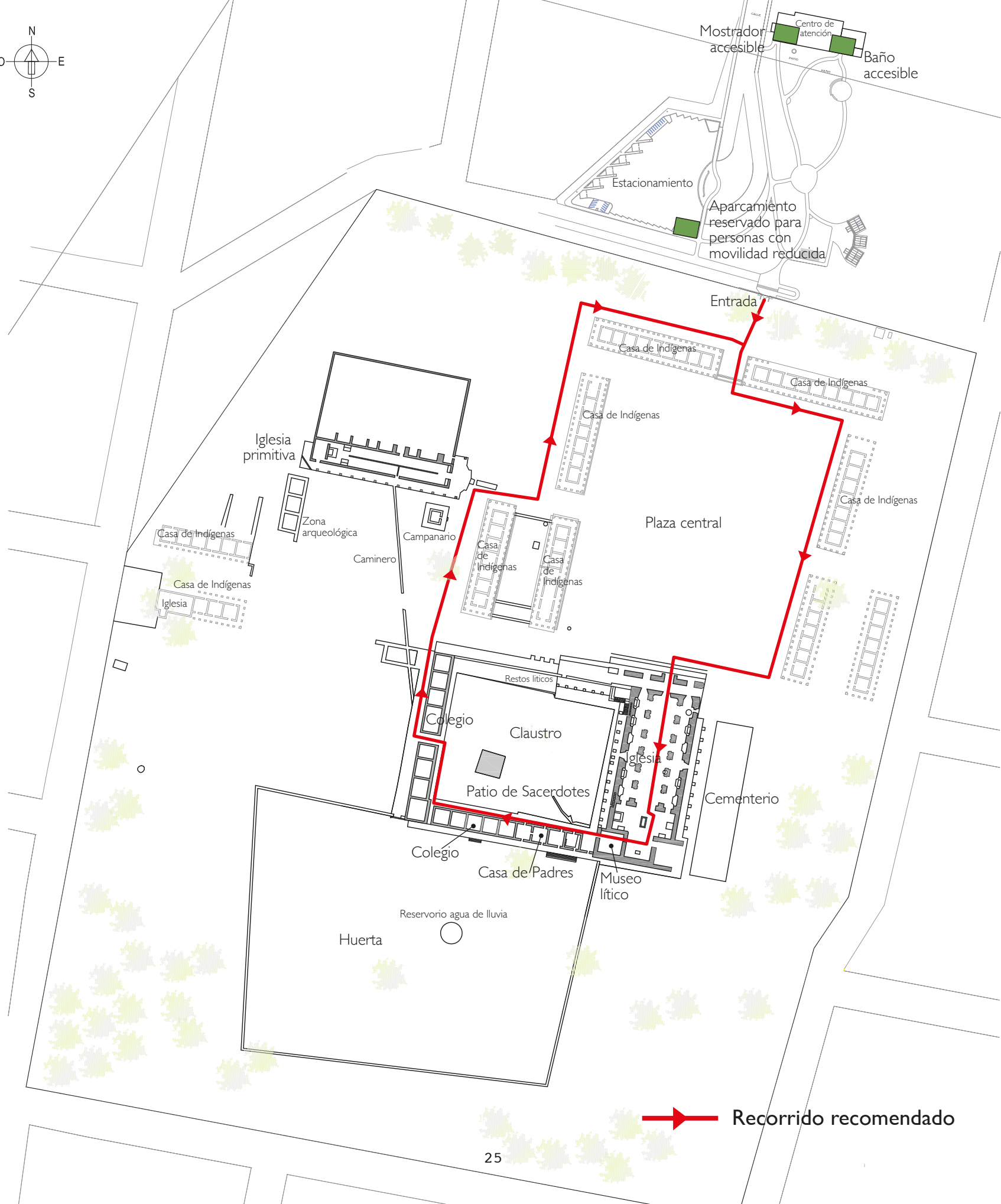
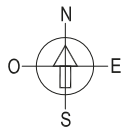
La zona de acceso se compone de varios volúmenes donde se compra el ticket de ingreso que tiene validez para las misiones de Jesús, Trinidad, San Cosme y San Damián, y al espectáculo nocturno que tiene lugar en esta misión. El mostrador para la compra del ticket de ingreso ha sido reformado y son ahora accesibles gracias a un mostrador de doble altura, permitiendo la aproximación de una persona en silla de ruedas. El recorrido desde los volúmenes de acceso (recepción, oficinas y servicios) hasta el complejo misional es accesible gracias a unas rampas que salvan los desniveles.

La misión de Trinidad, al igual que la de Jesús, tiene una topografía que no presenta grandes desniveles, pero ciertos escalones, así como su extensión (13 hectáreas), son elementos limitantes para una persona dependiente. Por ello, además de la visita libre, para mejorar y facilitar el recorrido se ha propuesto un itinerario mejorado de fácil acceso a lo largo de los elementos misionales más importantes, que permite la comprensión del complejo gracias a su señalización. Este itinerario incorpora una plataforma elevada de tarima tecnológica (fibra de madera con resina), sobre bastidores metálicos y patas regulables en altura para adaptarse a las irregularidades del terreno, con protecciones de neopreno en sus apoyos para proteger el solado original. Esta plataforma tiene rampas de acceso en el mismo material en los puntos estratégicos y al inicio y al final del recorrido. Este itinerario conduce a lo largo de la iglesia, atraviesa el Museo Lítico y conduce hasta el claustro (patio de sacerdotes). Está previsto prolongar este recorrido mejorado hasta la iglesia primitiva.

El centro de interpretación del conjunto misional de Trinidad es accesible e incorpora información en braille.

En el volumen de acceso se ha reformado el aseo existente para cumplir la normativa de accesibilidad: se han incorporado espacios de transferencia a ambos lados del inodoro, barras homologadas y aparatos accesibles.





 Recorrido recomendado



Mostrador de recepción accesible tras la intervención





Misión de Santísima Trinidad del Paraná



Plaza Central



Casas de indígenas



Arcos de medio punto junto a la plaza





Acceso a la Plaza Central



Acceso a la iglesia





Iglesia



Prueba de la plataforma





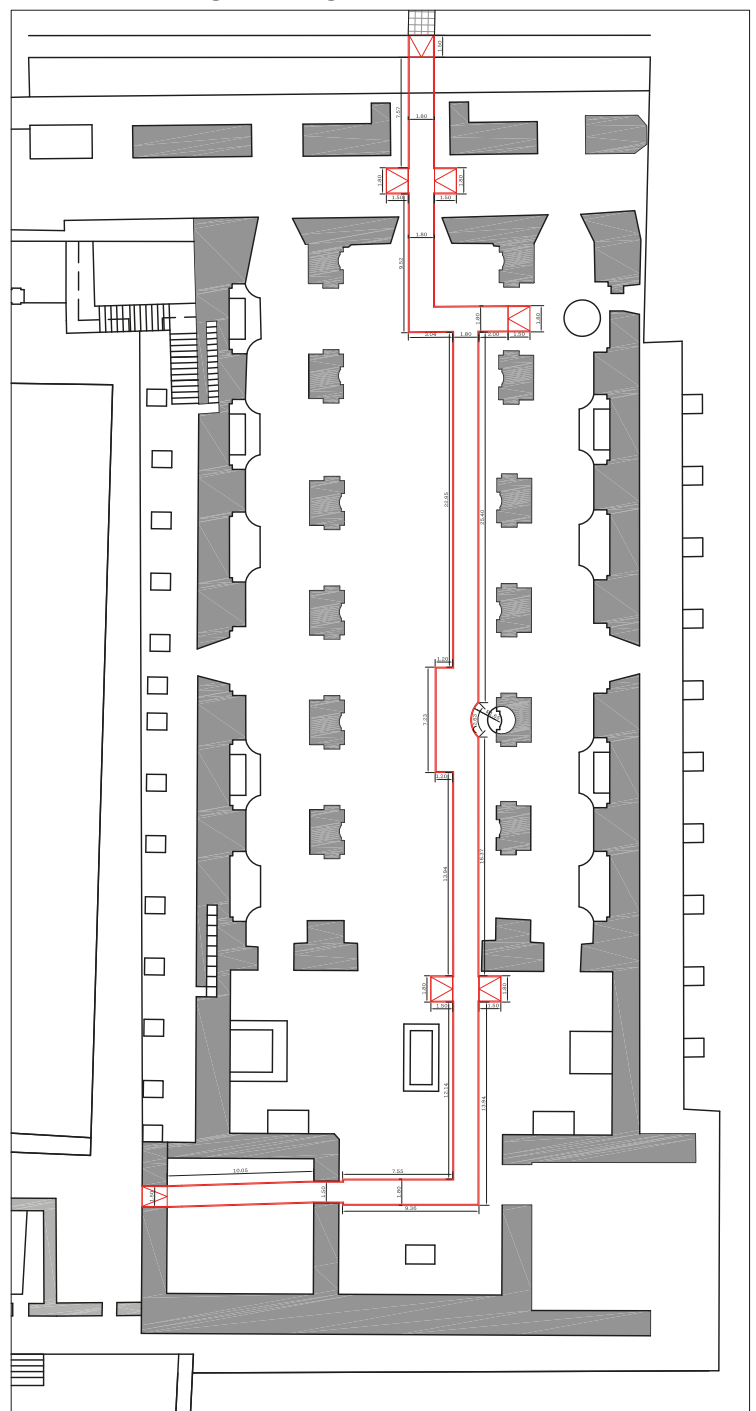
Acceso a la sacristía





Friso de los ángeles sobre los muros de la iglesia

Pasarela a lo largo de la iglesia



Plataforma 1  
Escala 1/200





Pulpito





Acceso al Museo Lítico



Museo Lítico





Salida al Claustro





Patio de Sacerdotes  
Misión de Santísima Trinidad del Paraná





Casa de indígenas  
Misión de Santísima Trinidad del Paraná





Iglesia primitiva  
Misión de Santísima Trinidad del Paraná



Misión de Santísima Trinidad del Paraná



Antes

Después





Agradecimientos:

A todo el personal paraguayo que ha intervenido en las obras y al Arq. Juan José González por sus aportaciones fotográficas.



NIPO: 502-16-183-2

NIPO electrónico: 502-16-184-8







