

FERNANDO NGUEMA



OBRAS INCOMPLETAS
1992-2008

FERNANDO NGUEMA Obras Incompletas 1992 - 2008

26.10.16 / 05.01.17

CASA ÁFRICA, Las Palmas de Gran Canaria

CATÁLOGO

Edición y producción
AECID

Dirección
AECID

Organización
AECID
Casa África

Coordinación
Enrique León Chacón, AECID
Juan Jaime Martínez, Casa África

Textos
Jorge Peralta Momparler,
Jefe del Departamento de Cooperación y Promoción Cultural - AECID
Luis Padrón López, Director General de Casa África
Juan Jaime Martínez
Eloisa Vaello
Enrique León

Audiovisuales
Pepe H. Moralejo
Pere Ortín

Diseño y maquetación
Jesús Beceiro

Impresión
Egersis

© Edición
AECID

© Textos
Sus autores

© Fotografías
Miguel Lizana

NIPO: 502 16 16 91

Depósito legal: M-37206-2016

Catálogo general de publicaciones oficiales de la Administración General del Estado; <https://publicacionesoficiales.boe.es>

EXPOSICIÓN

Casa África, Las Palmas de Gran Canaria
26.10.16 / 05.01.17

Comisariado
Casa África

Coordinación
Enrique León Chacón, AECID
Juan Jaime Martínez, Casa África

Montaje
Obras y Carpintería Alonso García S.L.

Seguro
Mapfre

AGRADECIMIENTOS

Fundación Martínez Hermanos
Museo de América
CLM logistics
José Hernández
Père Ortín
Jaime P. del Molino
Alfonso Ungría
Dionisio Barrios
Eloisa Vaello
María Blanco
César Ruiz
Jesús Roche
Alfonso Ramos
José Luis Márquez
Lorenzo Alonso
Pilar Sánchez Llorente

Casa África tiene el enorme privilegio de presentar la exposición Fernando Nguema. Obras incompletas 1992 - 2008 que tiene como objeto dar a conocer el gran valor artístico de la obra de este artista comprometido con su tiempo y además, dedicar un espacio de encuentro con la cultura contemporánea de Guinea Ecuatorial, país con el que España, mantiene unas excelentes relaciones de cooperación y nos unen lazos históricos, emocionales y culturales.

Esta exposición, que se puede visitar en nuestra sede de Las Palmas de Gran Canaria entre el 26 de octubre de 2016 y el 5 de enero de 2017, presenta el proyecto vital de un artista, que supo adecuar su búsqueda en los diversos momentos de su existencia sin perder su propia identidad expresiva, a través de la lucidez crítica y subversiva que le caracterizaban. Estarán expuestas un total de 34 de sus esculturas, gracias a la inestimable colaboración de coleccionistas privados y al préstamo de los fondos de la Agencia Española de Cooperación Internacional y al Desarrollo (AECID) sin los cuales, no habría sido posible reunir todas estas piezas en esta retrospectiva. Además quiero agradecer a la Fundación canaria Martínez Hermanos su colaboración para el traslado de las obras hasta las Islas Canarias.

Fernando Nguema Medja (1963-2008, Guinea Ecuatorial), fue conocido también en el entorno artístico local como "el hombre del bosque" o "Papi". Fue un artista polifacético, aunque fue su faceta de escultor la que le hizo muy conocido, tanto en Guinea Ecuatorial como en España. Nguema se inicia en la escultura muy joven de la mano de su tío quien fue su primera referencia en este arte. En 1979, cuando era tiempo de Macías, Fernando Nguema emigra a Gabón y es allí donde profundiza en la escultura gracias a la formación del escultor gabonés, Obiang Jang. Al poco de regresar a Malabo, inicia su relación con la Cooperación Española y con el Centro Cultural Hispano-Guineano, que promocionó su arte dentro y fuera del país, además de financiarle la construcción de un taller-escuela, con la compra de material y obras.

Otra de las grandes influencias para Fernando Nguema fue el escultor, Leandro Mbomio a quien quiero dedicar unas líneas en esta página. Mbomio no solo fue el más universal de los artistas ecuatoguineanos, también fue un intelectual de espíritu cosmopolita que participó en algunos de los movimientos artísticos, sociales y culturales más importantes del siglo. Estuvo, por ejemplo, presente en el movimiento de la Negritud que se desarrolló en Francia, y también se relacionó con las organizaciones estadounidenses Panteras Negras, en los años sesenta.

Esta actitud de compromiso social, de lucha contra la opresión y la desigualdad, está presente también en la obra de Nguema, que habla a golpe de gubia, como lo hicieron los padres de la Negritud, Césaire y Senghor, aunque ellos lo hicieron con palabras. El propio artista más allá de acotar su arte a una región, país o continente, abre un apasionante diálogo con el mundo, donde puede expresarse con libertad y con ironía, fuera de los contextos culturales, existenciales y políticos.

La materia prima que utilizó para sus obras son raíces y troncos de árboles, sus esculturas nacen directamente de la naturaleza donde cobran forma, sentido y significado. Con ellas, el escultor expresaba sus impresiones acerca de cuestiones vitales como: la tristeza, la vida y la muerte, el bien y el mal, Dios y el universo, el sufrimiento, el desamparo, o el brujo y la tradición ancestral.

Les invitamos a que visiten esta exposición y se adentren en este mundo mágico en el que habita Nguema, donde la madera y las raíces cobran vida y cuyas esculturas encierran el espíritu del bosque. Les invitamos a que se paren a escuchar las historias que cuentan, porque tienen que ver con las nuestras.

Esta exposición de Fernando Nguema, que enmarcamos dentro de las actividades de diplomacia pública y cultural que programa Casa África, pretende impulsar el conocimiento y respeto mutuo entre España y África, apostando siempre por la cultura como fuerza motriz de la sociedad. Se trata, por un lado, de poner en valor el patrimonio cultural africano contribuyendo así a la defensa de la identidad y al fomento de la diversidad cultural como activo de desarrollo y por otro, de acercar y difundir las distintas realidades africanas entre la ciudadanía española.

Luis Padrón López
Director General de Casa África

Muchos factores explican la participación de la Dirección de Relaciones Culturales y Científicas de la AECID en esta exposición de Fernando Nguema, organizada por Casa África. Se trata en esencia de ratificar nuestro compromiso con las artes plásticas de Guinea Ecuatorial, promoviendo su difusión en España.

Un compromiso que se expresa diariamente con la labor que realizan los Centros Culturales de España en Malabo y Bata, que han servido y sirven de plataforma para los artistas ecuatoguineanos. Fernando Nguema, fallecido en 2008, es sin duda uno de los más destacados, y tuvo a lo largo de su trayectoria artística una constante vinculación con esos Centros Culturales y, en general, con la AECID.

Así, en 2002, la AECID invitó a Fernando Nguema a participar en la exposición de la colección de Íñigo de Aranzadi "Cosas del Bosque Fang" en la Casa de Vacas del Retiro madrileño. Además, Fernando Nguema fue responsable del taller de escultura del Centro Cultural Hispano-Guineano de Malabo, y colaboró a través de talleres y exposiciones en el Centro Cultural de España en Bata.

La muestra que ahora se expone en Casa África es la primera retrospectiva de su trayectoria, y abarca prácticamente toda su vida artística, desde que deja Luba en 1991 hasta su fallecimiento en Malabo en 2008. Permite acceder a una obra singular y original, que aún tradición y contemporaneidad y que no deja a nadie indiferente.

Más allá de su faceta creadora, conviene destacar el compromiso formativo de Fernando Nguema: se sintió obligado a transferir su conocimiento, tanto artístico como técnico. Fue el responsable del taller de escultura del Centro Cultural Hispano-Guineano de Malabo. Era su espacio, para enseñar y para crear, y allí desarrolló su etapa más prolífica y original. Una parte significativa de ese periodo está en las páginas de este catálogo y se muestra en esta exposición.

Esta exposición constituye, en definitiva, una ocasión para acercarse, a través de uno de sus más destacados talentos artísticos, a Guinea Ecuatorial; un país con el que nos unen profundos vínculos culturales y lingüísticos que desde la AECID seguiremos fomentando, en colaboración con instituciones tan valiosas como Casa África.

Dirección de Relaciones Culturales y Científicas

Desde pequeño, a través de las enseñanzas de su tío y del escultor Antonio Edu, entra en contacto con la talla de instrumentos tradicionales, la preparación de máscaras de balele y otras artes de la tradición fang. Era un artista polifacético y multiforme que también sintió pasión por la música, sobre todo, por el xilófono o mendjang, el canto y el baile, así como por la cerámica y la pintura.

En 1979, en tiempos de la dictadura de Macías, Fernando emigra a Gabón y allí conoce al que sería su verdadero maestro y mentor, el gabonés Obiang Djang, con quien evoluciona y crece artísticamente. Tras este aprendizaje, vuelve a Guinea Ecuatorial al cabo de ocho meses, ya con la determinación de ser artista-escultor. A partir de 1991, Fernando Nguema contacta con el Centro Cultural Hispano-Guineano (CCH-G) de Malabo, donde consolida sus relaciones con el arte y pudo participar en varias exposiciones nacionales e internacionales. El CCH-G, a través de la Cooperación Española, le puso al frente del taller-escuela de talla: era su espacio para enseñar y crear y fue donde desarrolló su etapa más prolífica, original y creativa. Una parte significativa de ese periodo se muestra en esta exposición.

Sus obras nacían del bosque. Las raíces, las ramas y los troncos caídos son los que daban forma, sentido y significado a las dolorosas tallas de Fernando, a través de las que plasmaba el sufrimiento, el desamparo, el hambre y la pérdida. También la brujería y las creencias tradicionales eran una fuente de inspiración, pues Fernando era un hombre profundamente sincrético y gran conocedor de su tradición fang. Cuando Fernando entra en el bosque, éste le ofrece historias, que a través de una ceremonia mística recuperando el legado narrativo de sus ancestros, él convierte en obras de arte. Esculturas que recrean la historia, las relaciones entre hombres y mujeres, las enfermedades de la sociedad y un amplio anecdotario del contexto diario que le rodea. Representan una realidad dura y descorazonadora en la que el hambre mata la cabeza y los hermanos lloran por la miseria. Su obra es tradición, pero también denuncia. Es lírica, divertida, irónica, comprometida, delirante, lúdica, mordaz...

Leandro Mbomio, una referencia en la escultura del continente africano, confesaba que Fernando Nguema encarnaba la sucesión natural de su obra, ya que aunaba tradición y contemporaneidad. Fernando nunca accedió a ver trabajos y propuestas de otros artistas

u otras corrientes creativas que hubieran podido nutrir su obra e influir en ella. El entorno en el que le tocó vivir le convirtió en un obligado autodidacta. Esta característica es, quizás, una de las que marca la singularidad y originalidad de su obra.

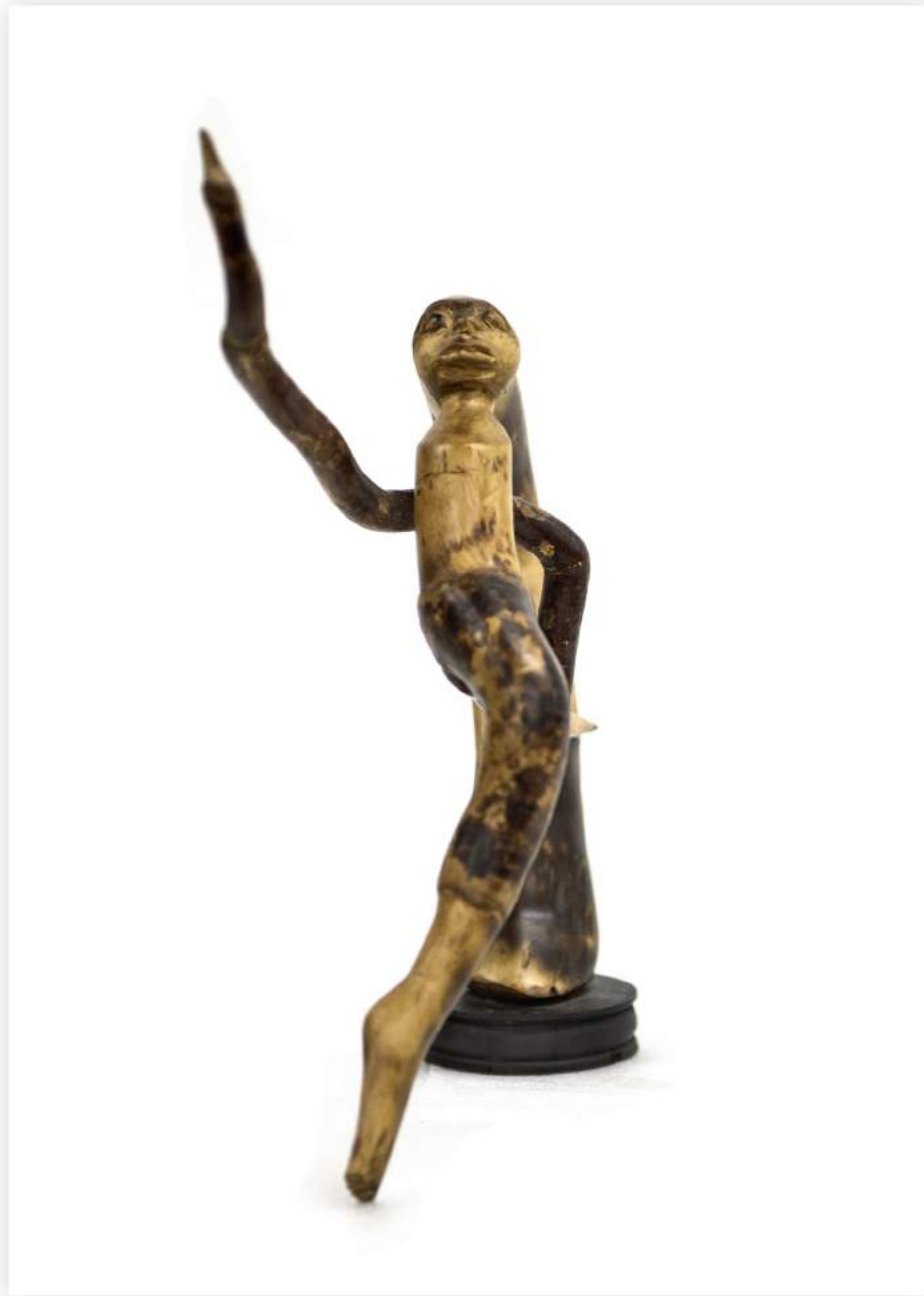
Esperamos que consigan entrar en ese mágico, ancestral y personal mundo que fue capaz de crear sin más ayuda que su determinación y talento. Se sentía orgulloso de ser fang, escultor de "arte moderna" [sic], y custodio de la rica y ágrafa tradición fang. Ahora nos queda a nosotros el reto de descifrar su mundo interior a través de estas, sus obras.

... Para buscar las maderas hay que ir a la selva. En la selva las maderas tienen formas. Representan gentes de otro mundo que no vemos. Solo las veo yo, solo las ve el artista. Nunca corto por cortar. Miro así y digo: este es el título de la obra, por la forma que tiene. Me meto en la selva y veo esas cosas. Investigo y con mi arte estoy aconsejando a la sociedad. Lo que tenemos que hacer y lo que no tenemos que hacer. Son las enseñanzas que surgen de mi obra. En todas ellas están el bien y el mal. Todas tienen un sentido y un significado. Mi arte tiene origen bantú, de nuestros antepasados que sabían preparar el hierro y poner trampas. Este arte viene de la tradición Fang y expresa la sabiduría de nuestro pueblo...

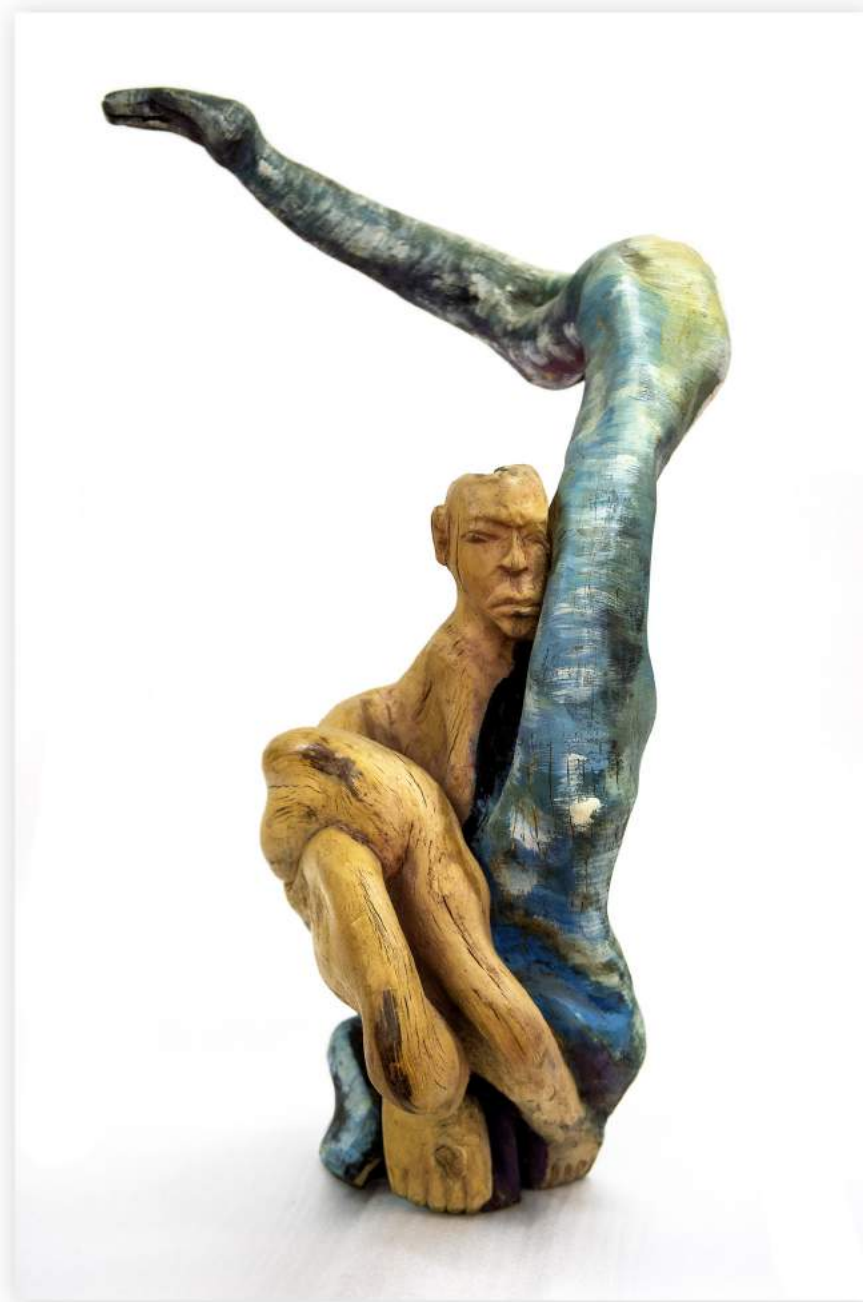
OBRA EN CATÁLOGO



Fernando Nguema. Centro cultural de España en Bata. 1991.



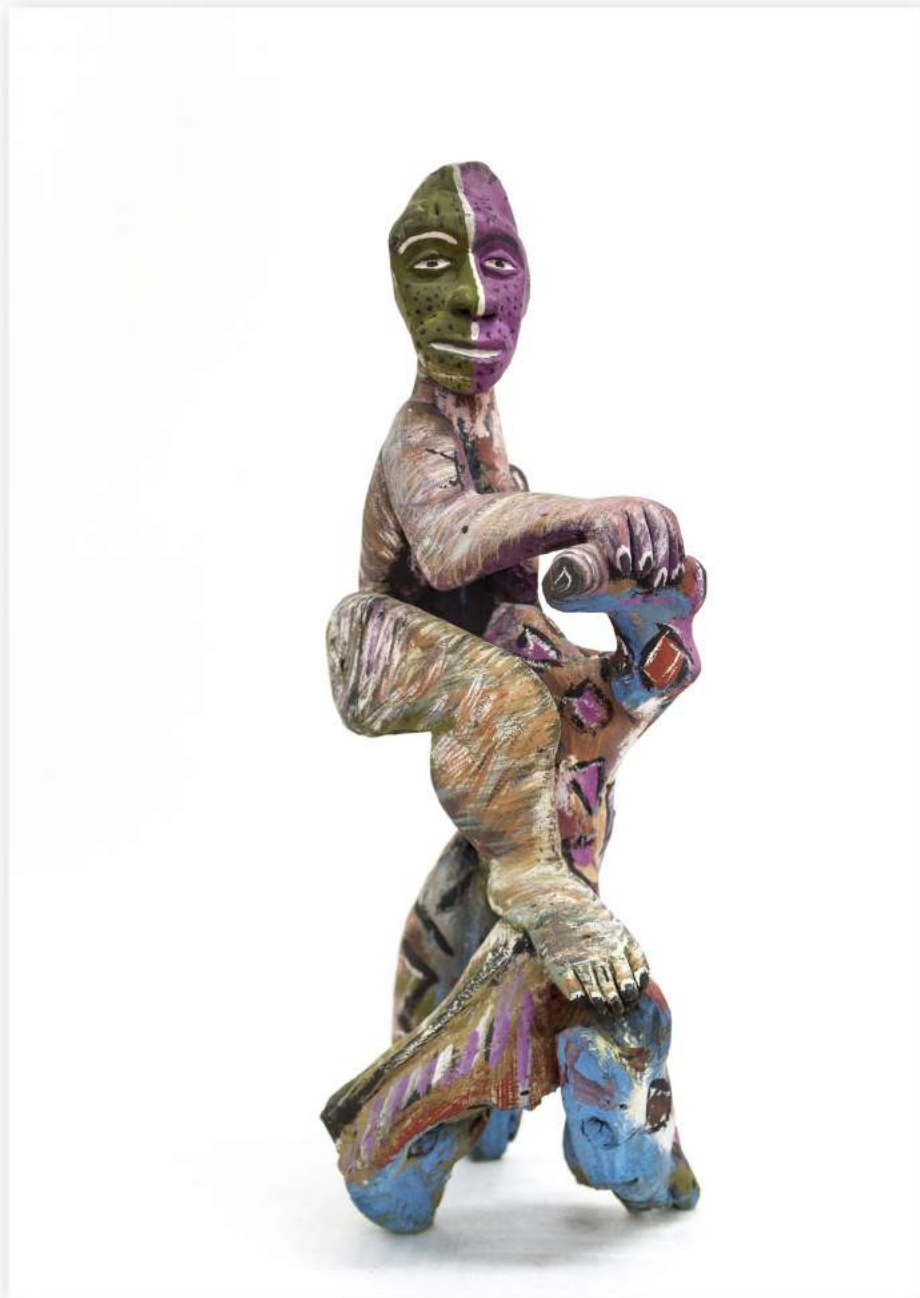
Fernando Nguema número 1. 2007
Escultura en raíz con peana. 34 cm
Colección particular



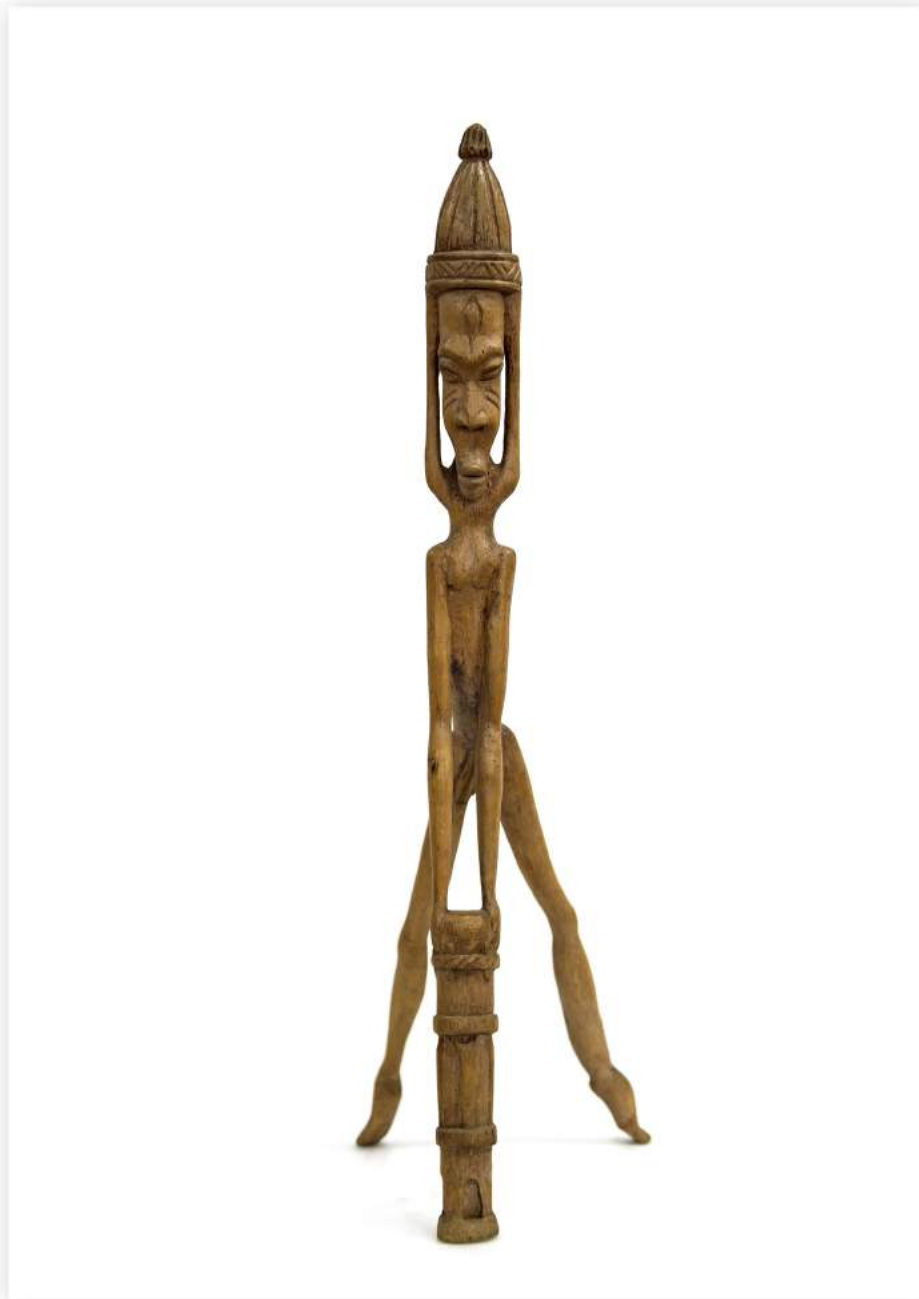
Sin título. 2003
Escultura en madera policromada. 1.05 cm
Colección particular.



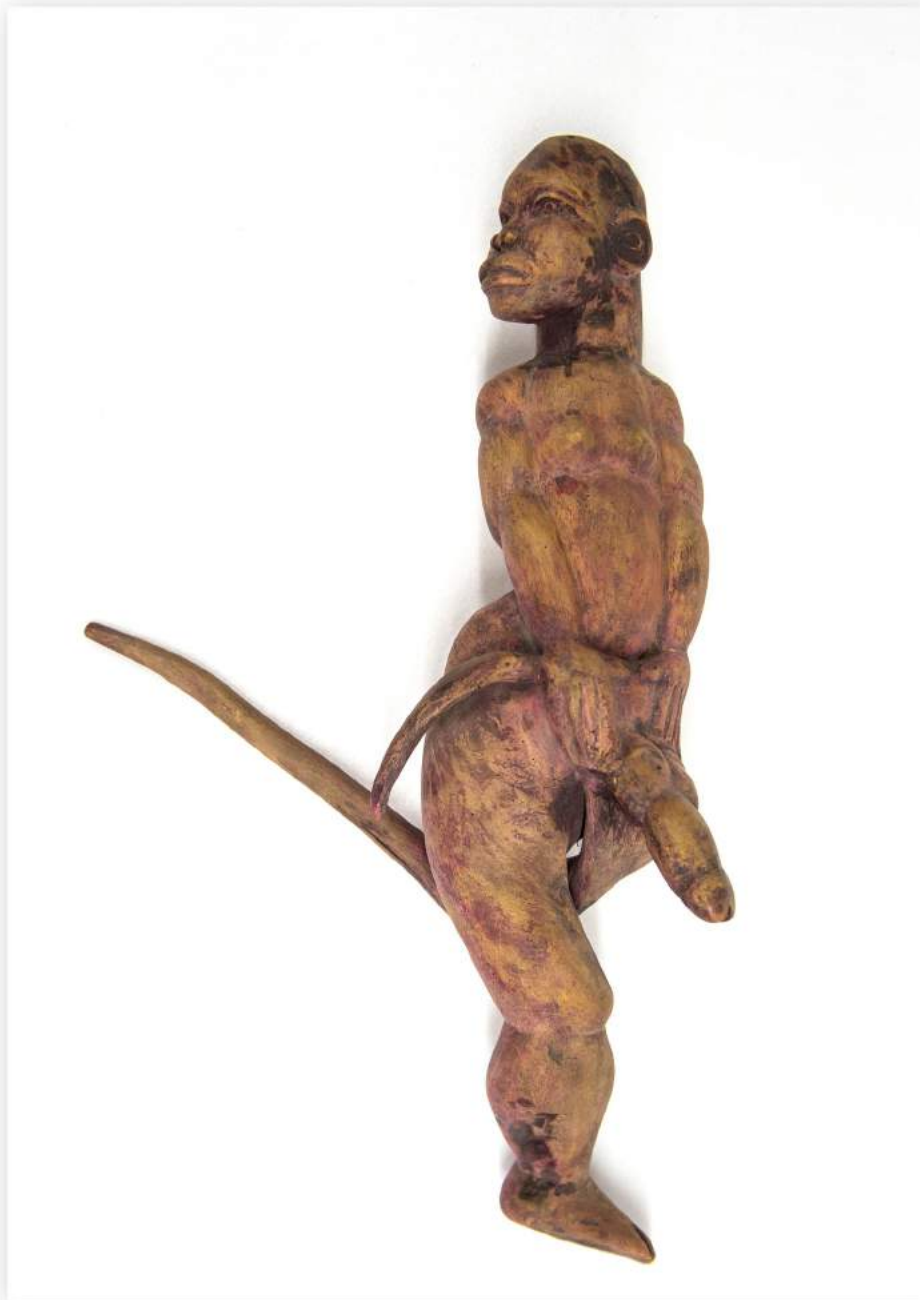
Más dura será la caída. 1998
Escultura, en madera raíz barnizada. 25 cm
Colección particular



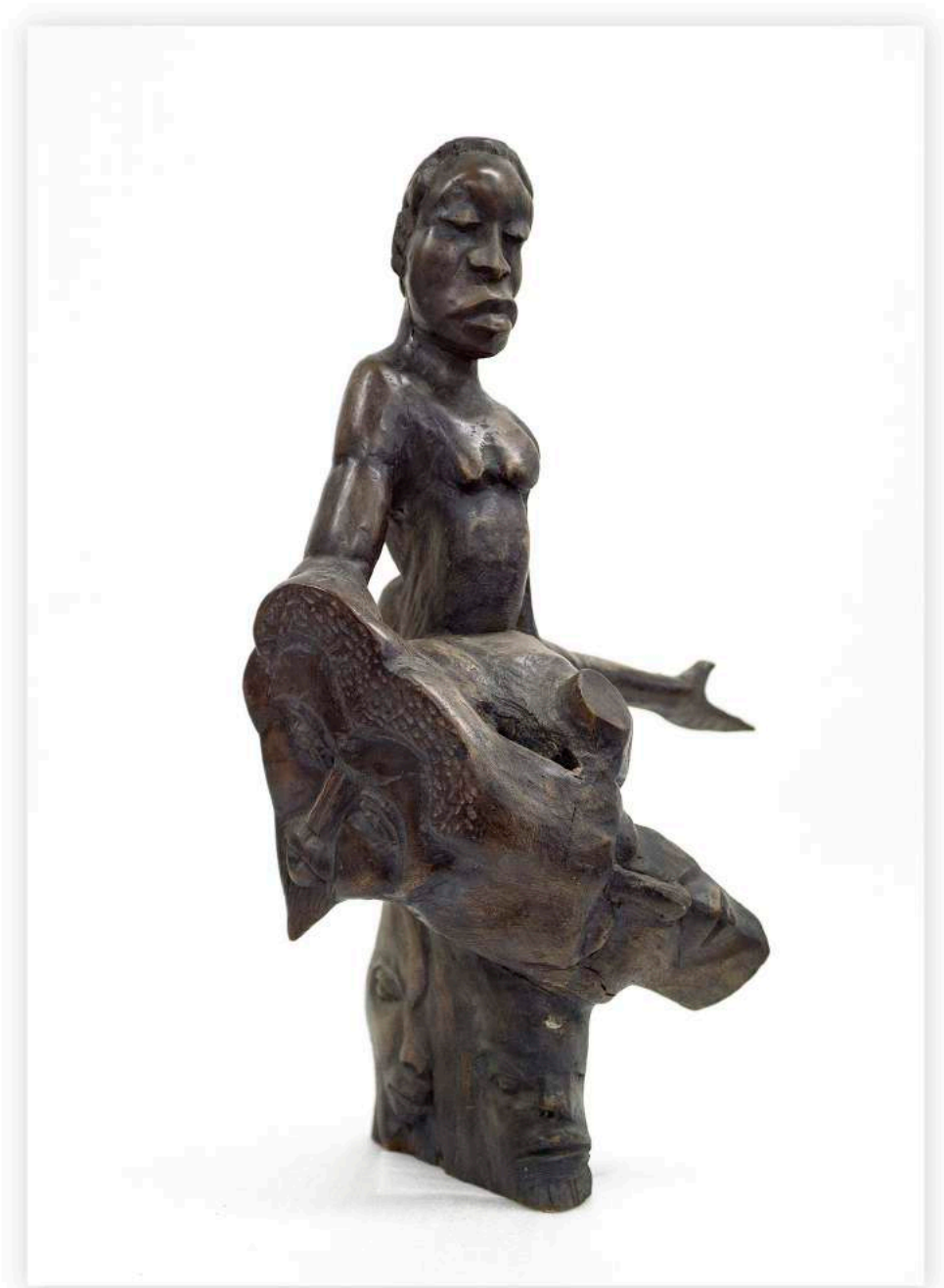
Arte. 1992
Raíz en madera policromada. 75 cm.
Colección particular



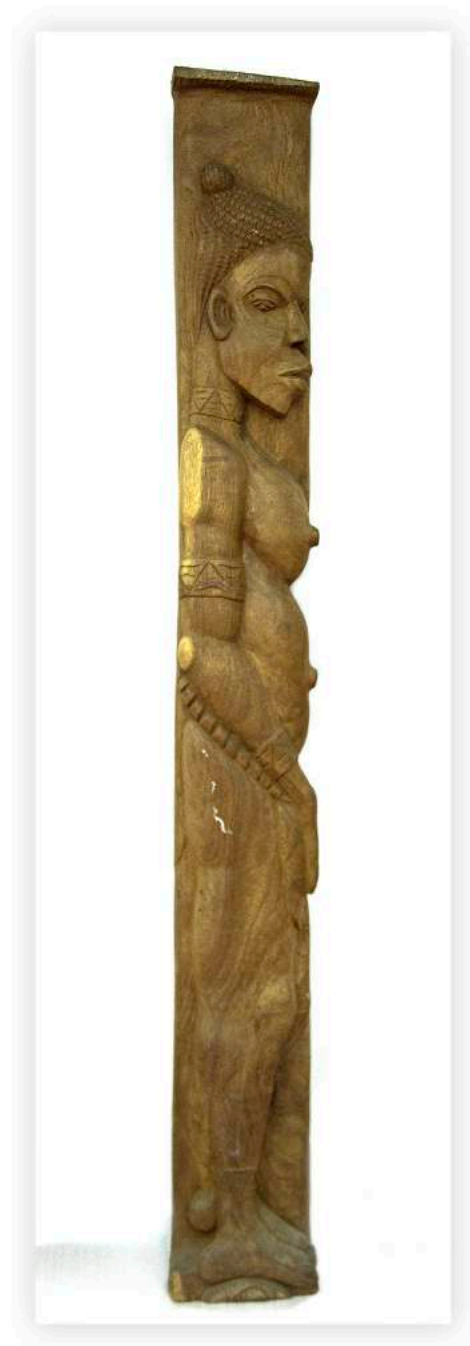
Hombre con tambor. 1998
Escultura en madera blanda. 93 cm.
Colección particular



Otomolo (hernía). 1999
Raiz en madera embetunada. 65 cm.
Colección particular



La Mano que da, la mano que recibe. 1995
Escultura en madera teñida en negro. 70 cm.
Colección particular



Mujer Fang.1997
Columna-Escultura, en madera sin tratar. 2.15 x 40 cm.
Colección particular



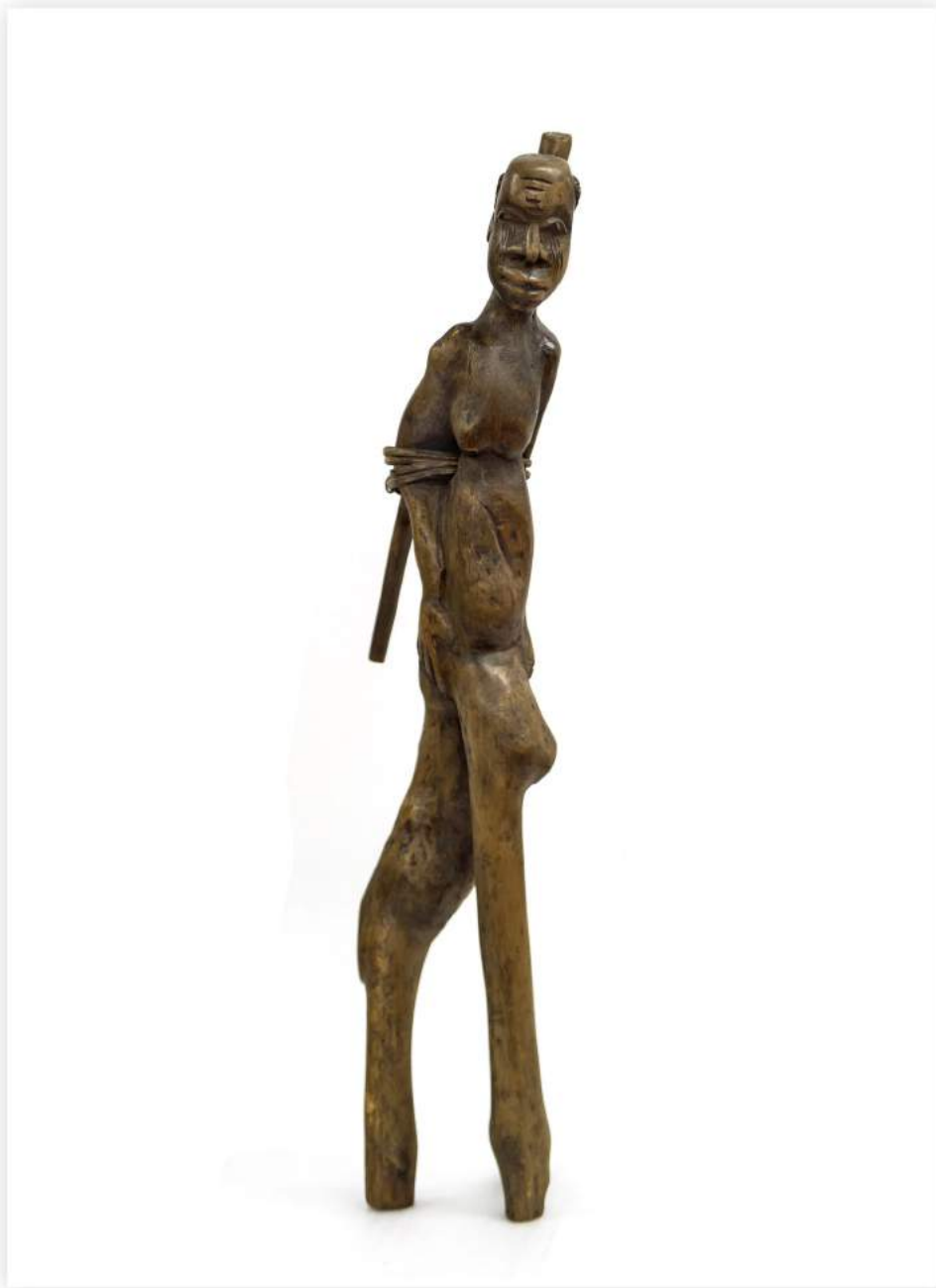
Futbolista brasileño. 2002
Raíz policromada. 50 cm.
Colección particular



Bieri. 2001
Madera policromada. 44 cm.
Colección particular



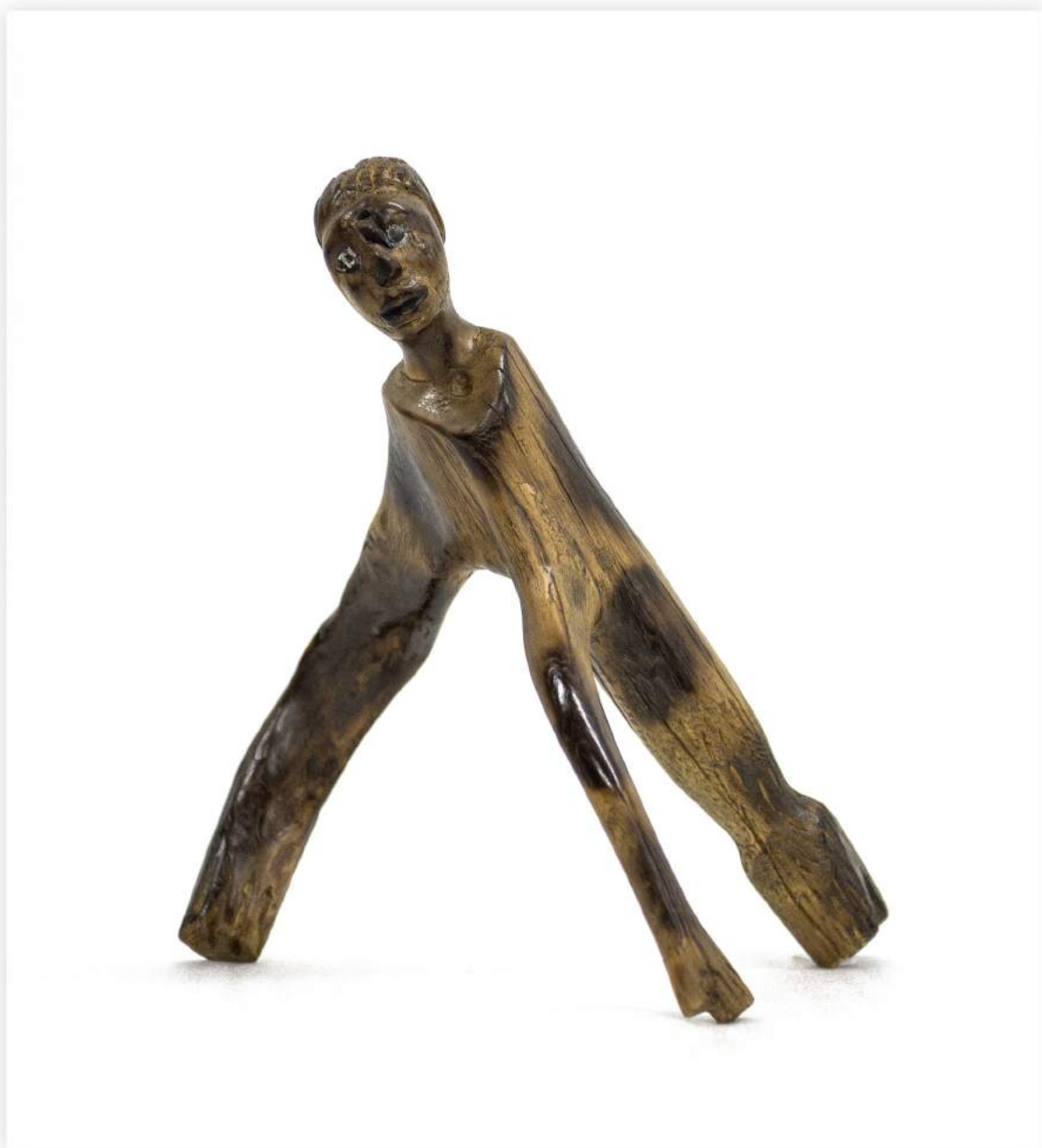
Sin título. 2003
Raíz sin tratar 53 cm.
Colección particular



El Acomeá. 1998
Raíz con betún incoloro. 90 cm.
Colección particular



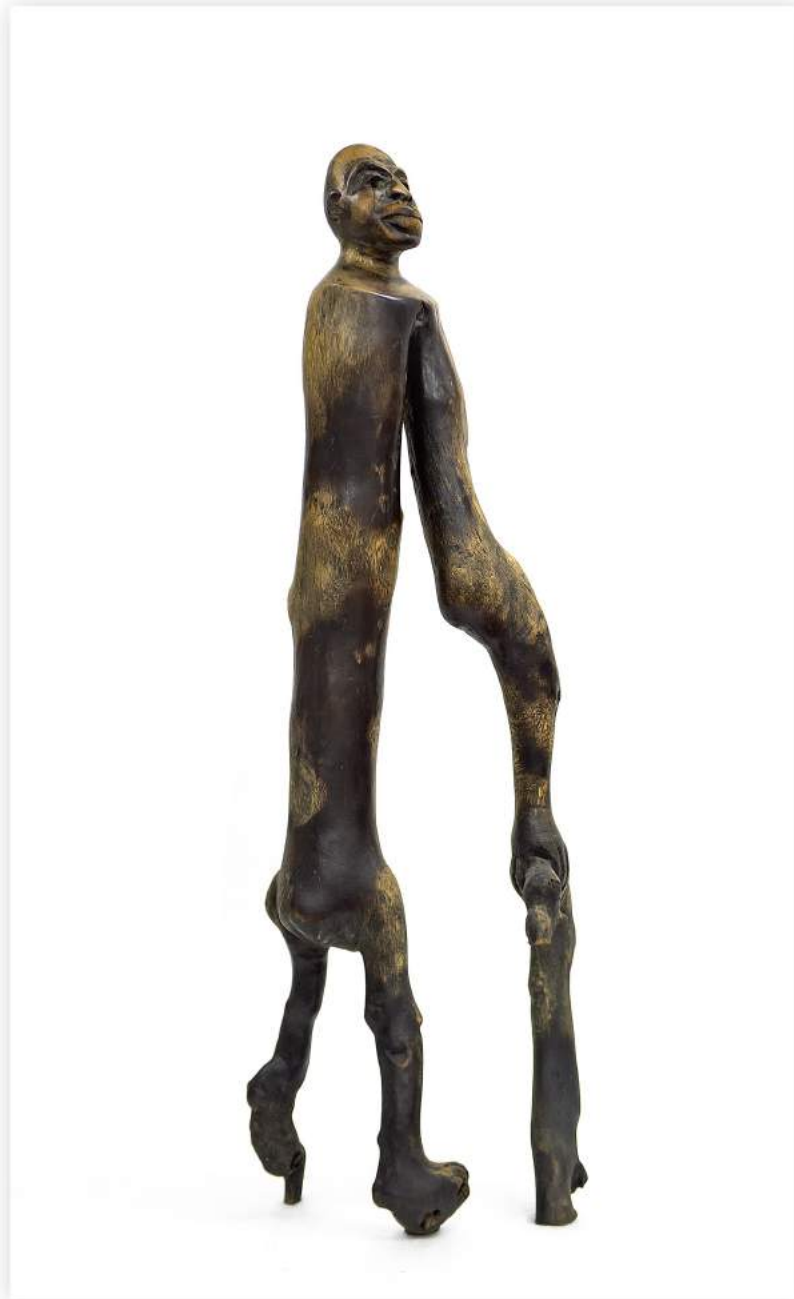
Sin título. 1996
Madera raíz pintada.90 cm.
Colección particular



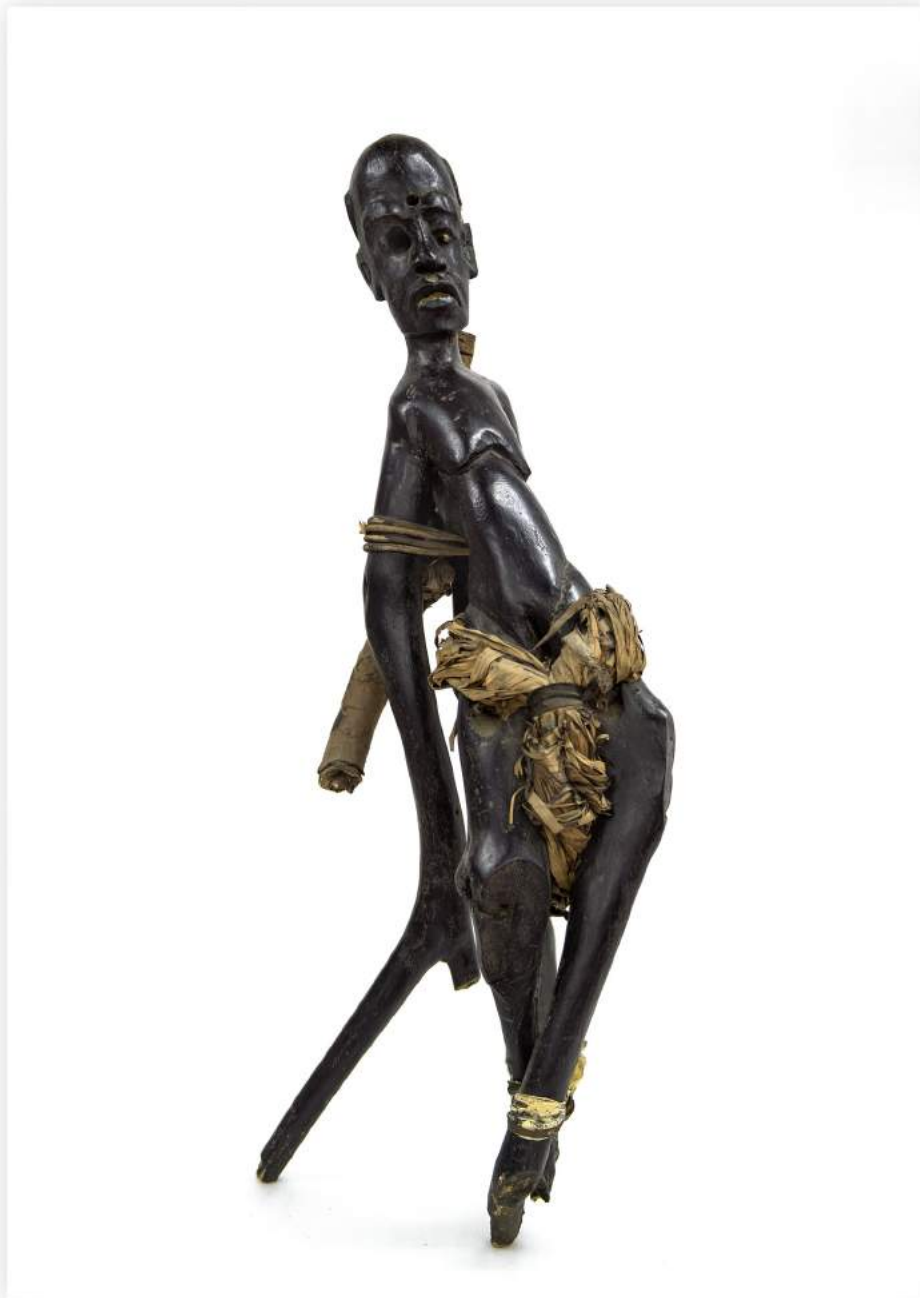
Mamá Watá. 2007
Escultura en raíz barnizada. 35 cm
Colección particular



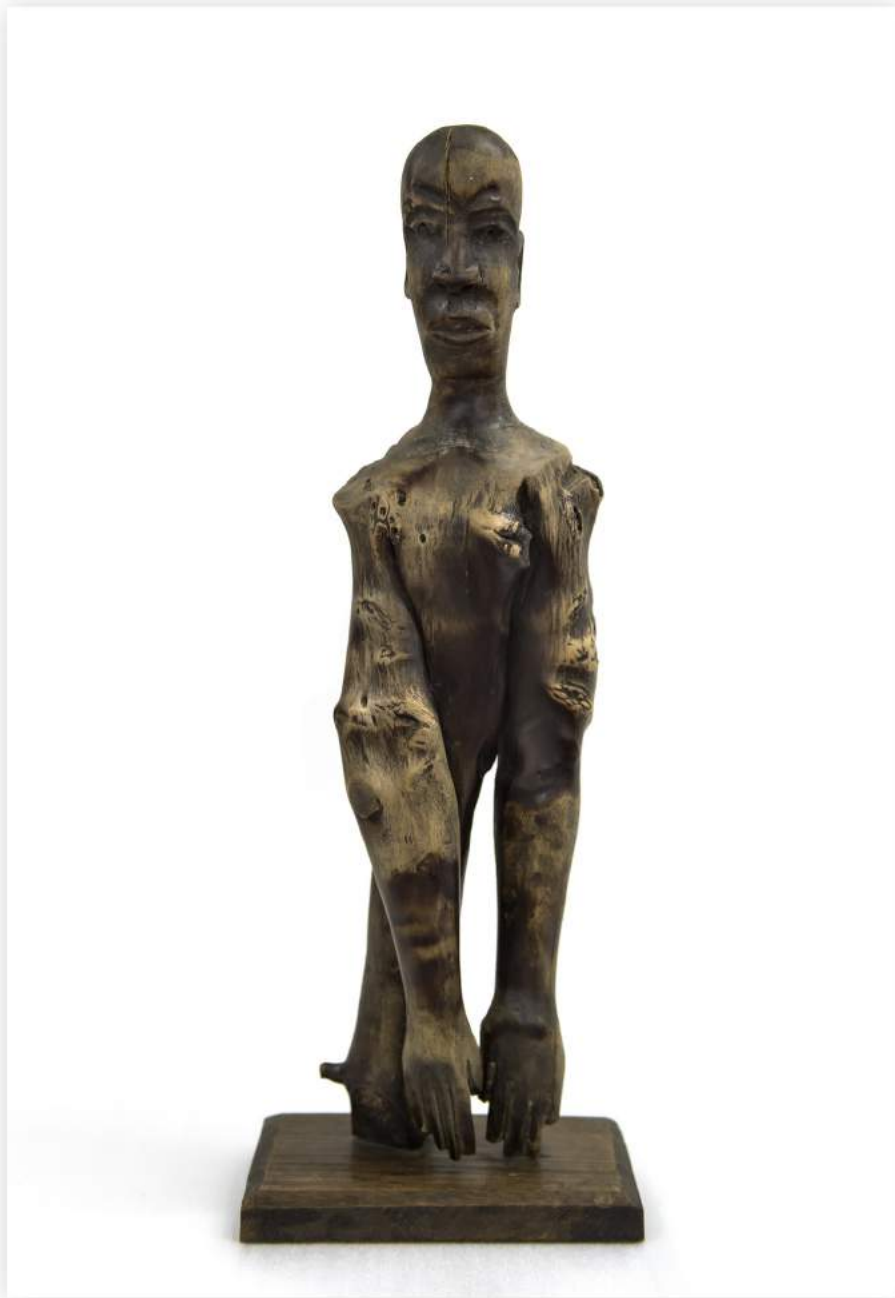
La serpiente no puede devorarte. 2007
Escultura en raíz barnizada. 35 cm
Colección particular



Sin título. 2007
Raíz embetunada. 35 cm
Colección particular



África sufre. 2004
Raíz con palo y trenzado. 1.10 cm
Colección particular



Papí Watá. 2007
Raíz embetunada. 74 cm
Colección particular



El diablo tiene poder. 2007
Raíz. 57 cm
Colección particular



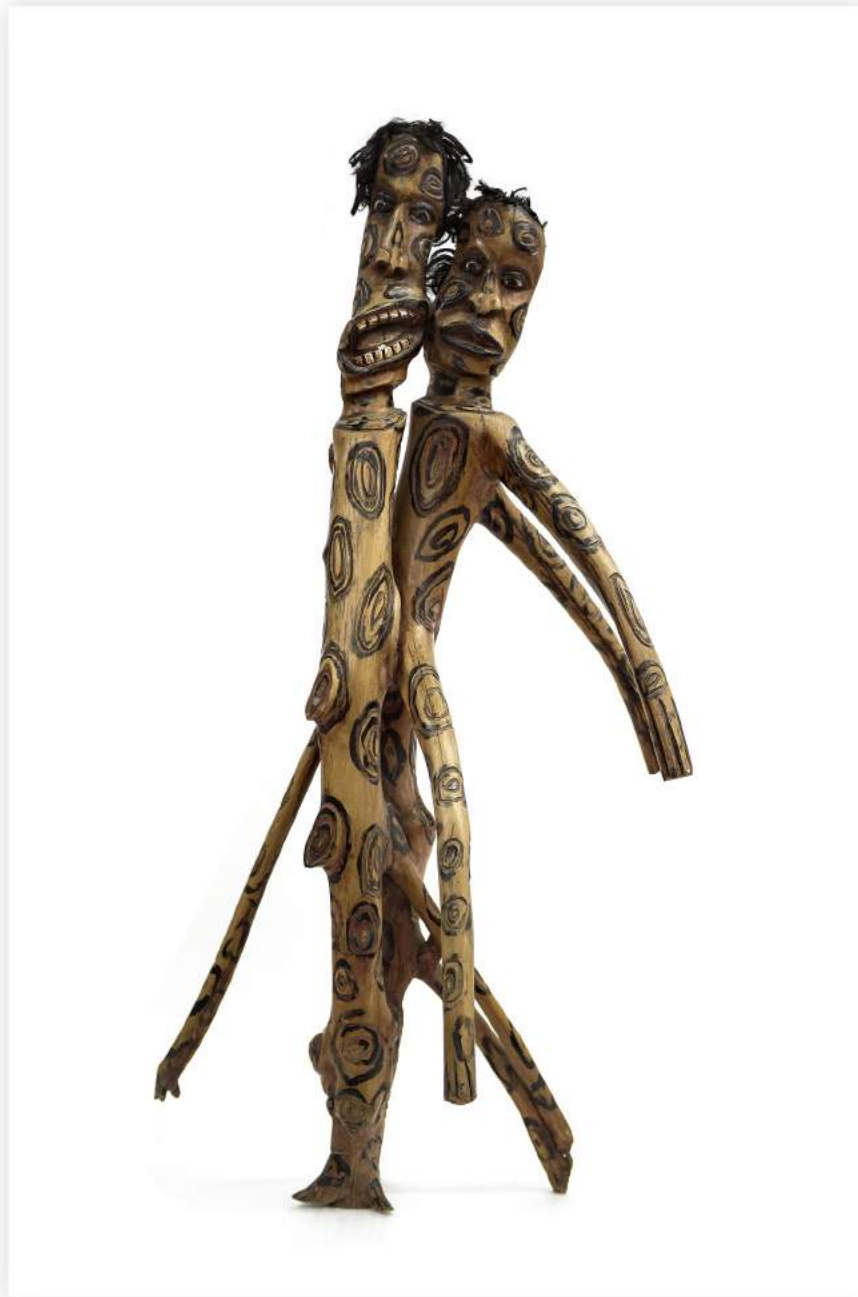
Sin título. 2007
Raíz con peana. 60 cm
Colección particular



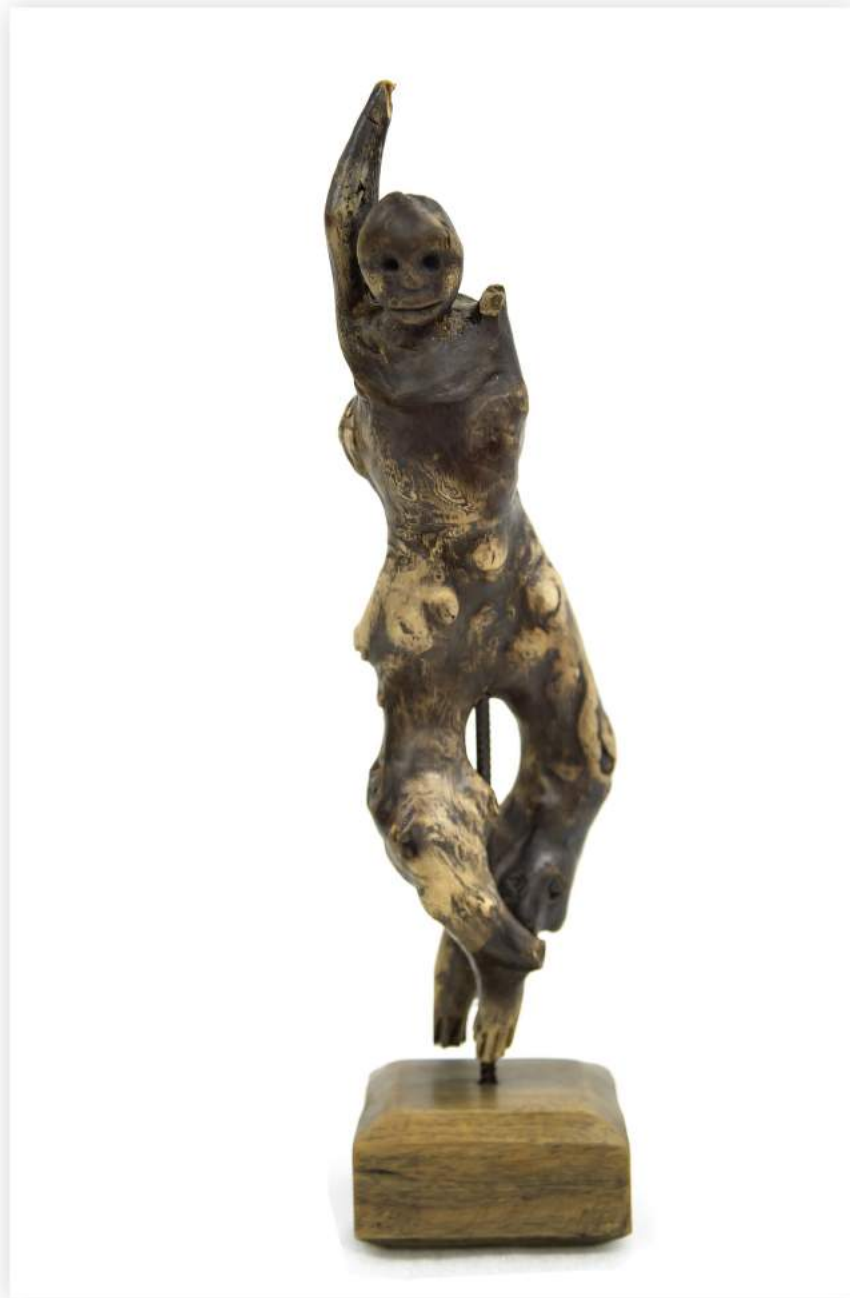
El Diablo. 2007
Raíz con pelo de cabra. 38 cm
Colección particular



Sin título, 2005
Raíz. 45 cm
Colección particular



Sida. 2007
Raíz policromada. 1.10 cm
Colección particular



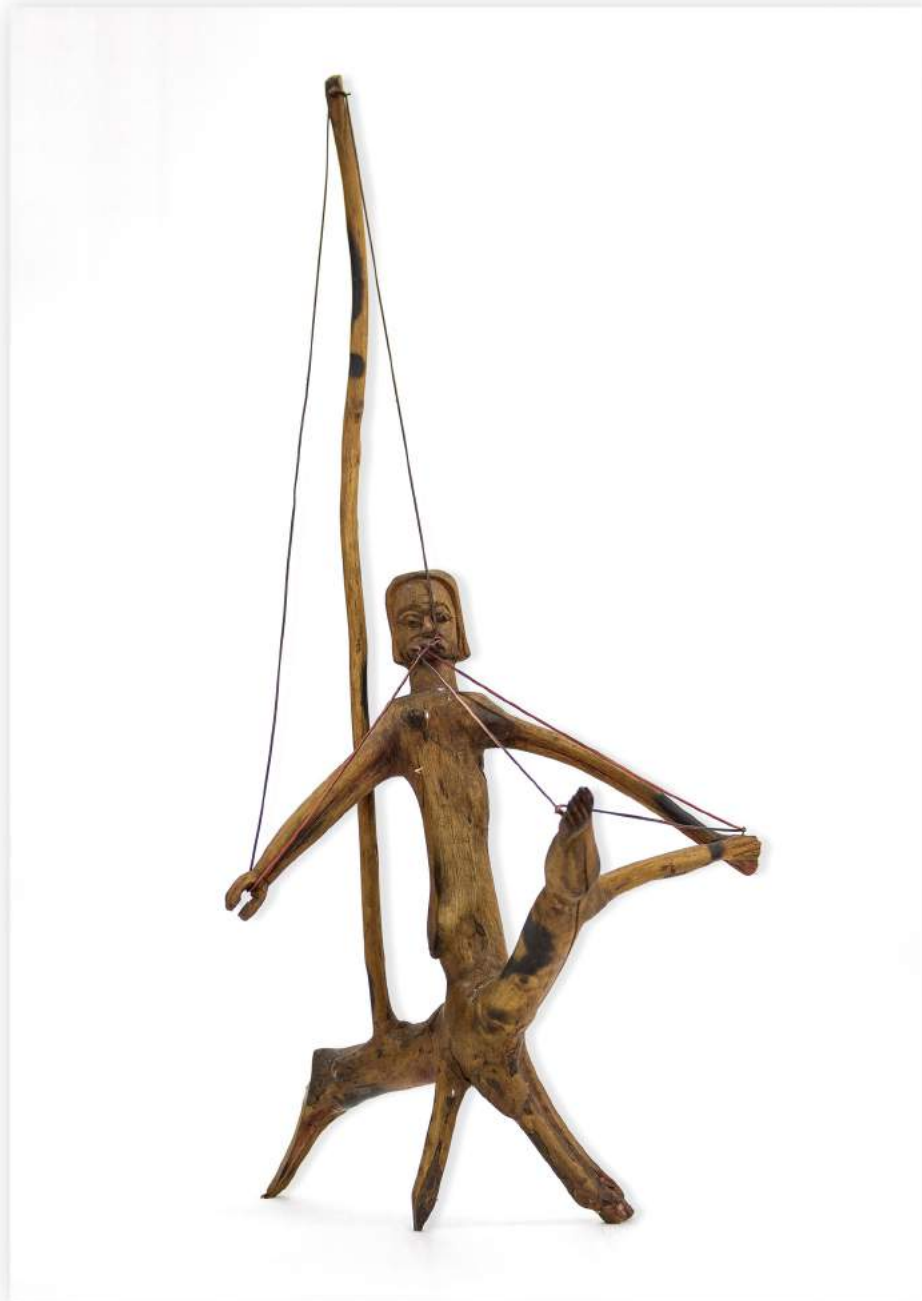
Sin título. 2007
Raíz quemada. 58 cm
Colección particular



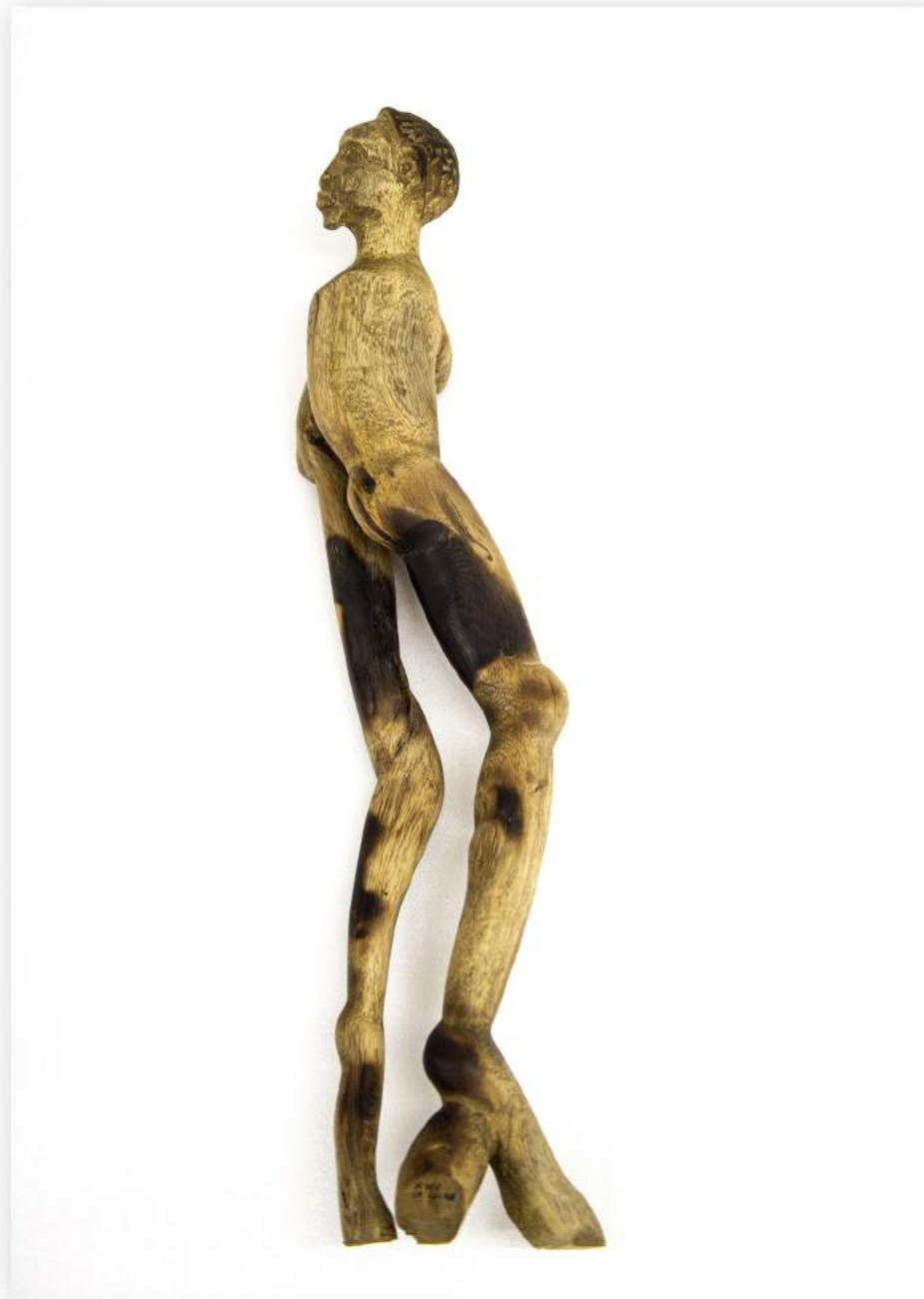
Sin título. 2007
Raíz sin tratar. 35 cm
Colección particular



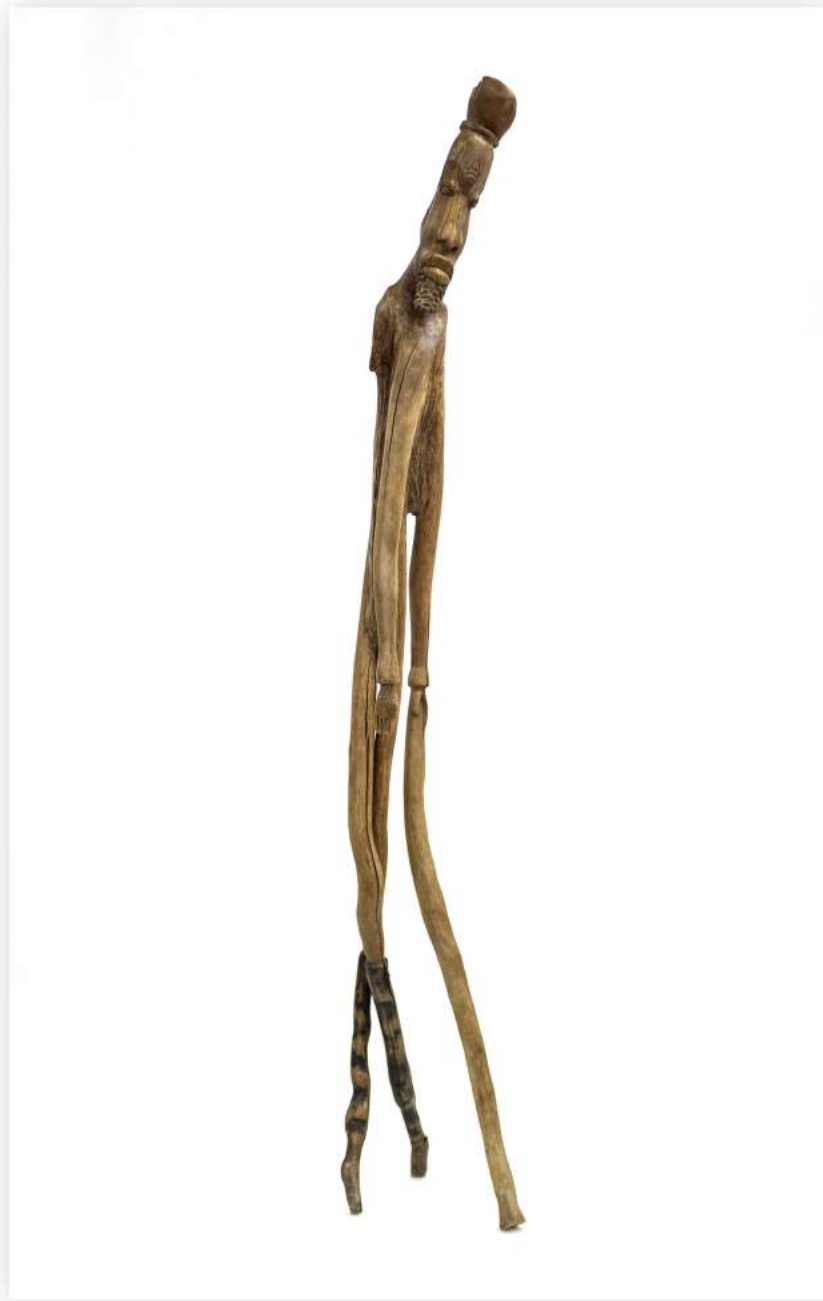
Sin título. 2007
Raíz sin tratar. 42 cm.
Colección particular



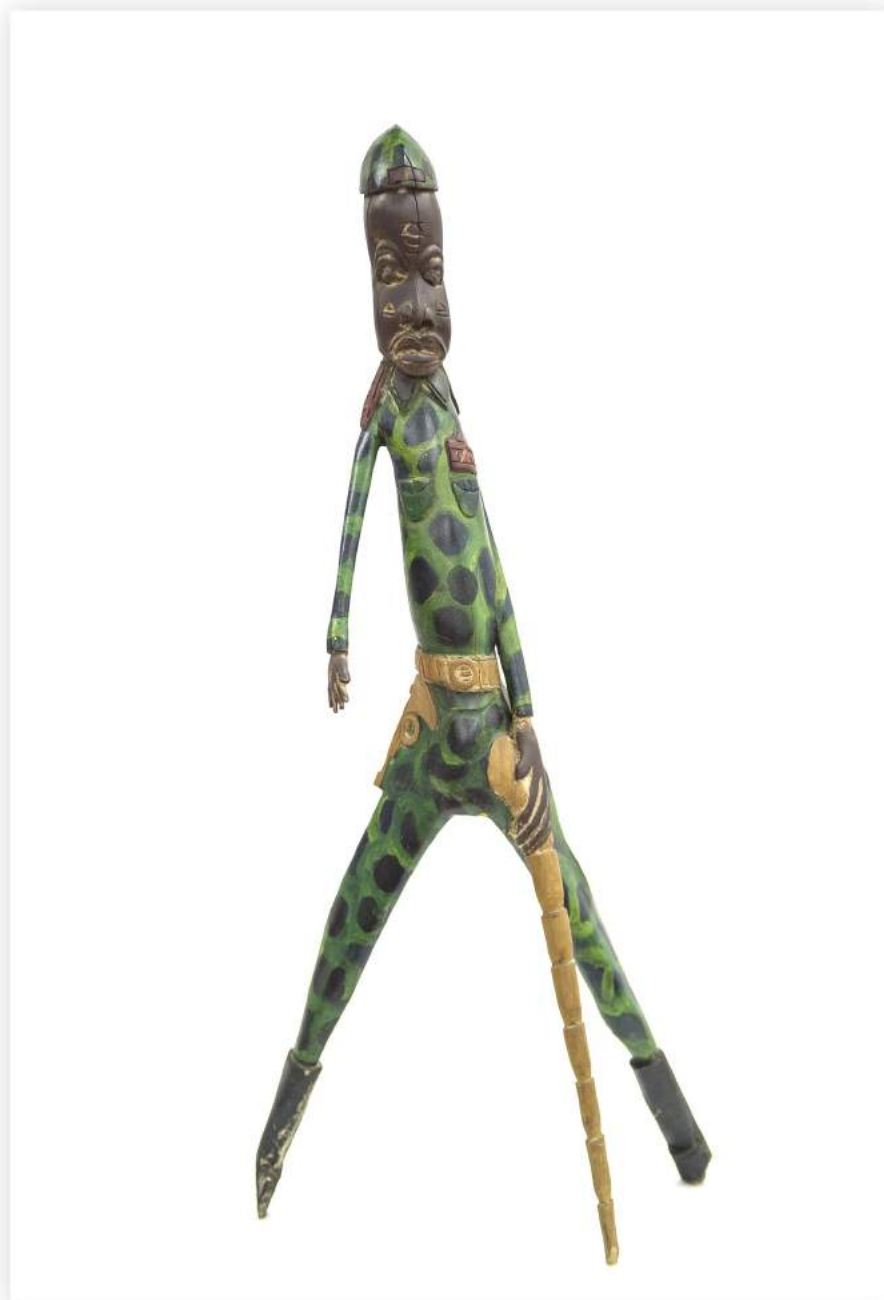
Guerrero. 2004
Raíz con elementos metálicos. 43 cm.
Colección AECID



Sin título. 2006
Raíz. 61 cm.
Colección AECID



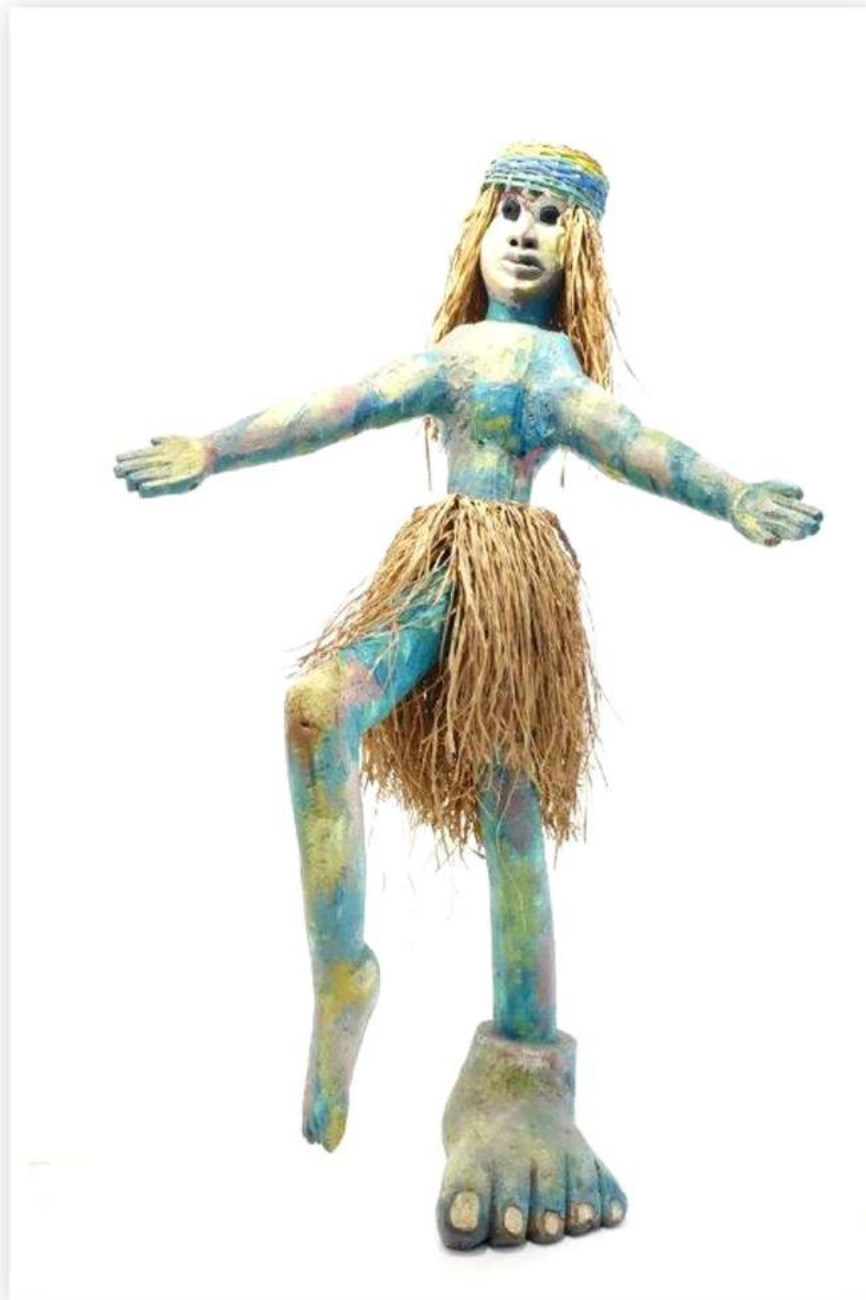
Sin título. 2006
Raíz. 124 cm.
Colección AECID



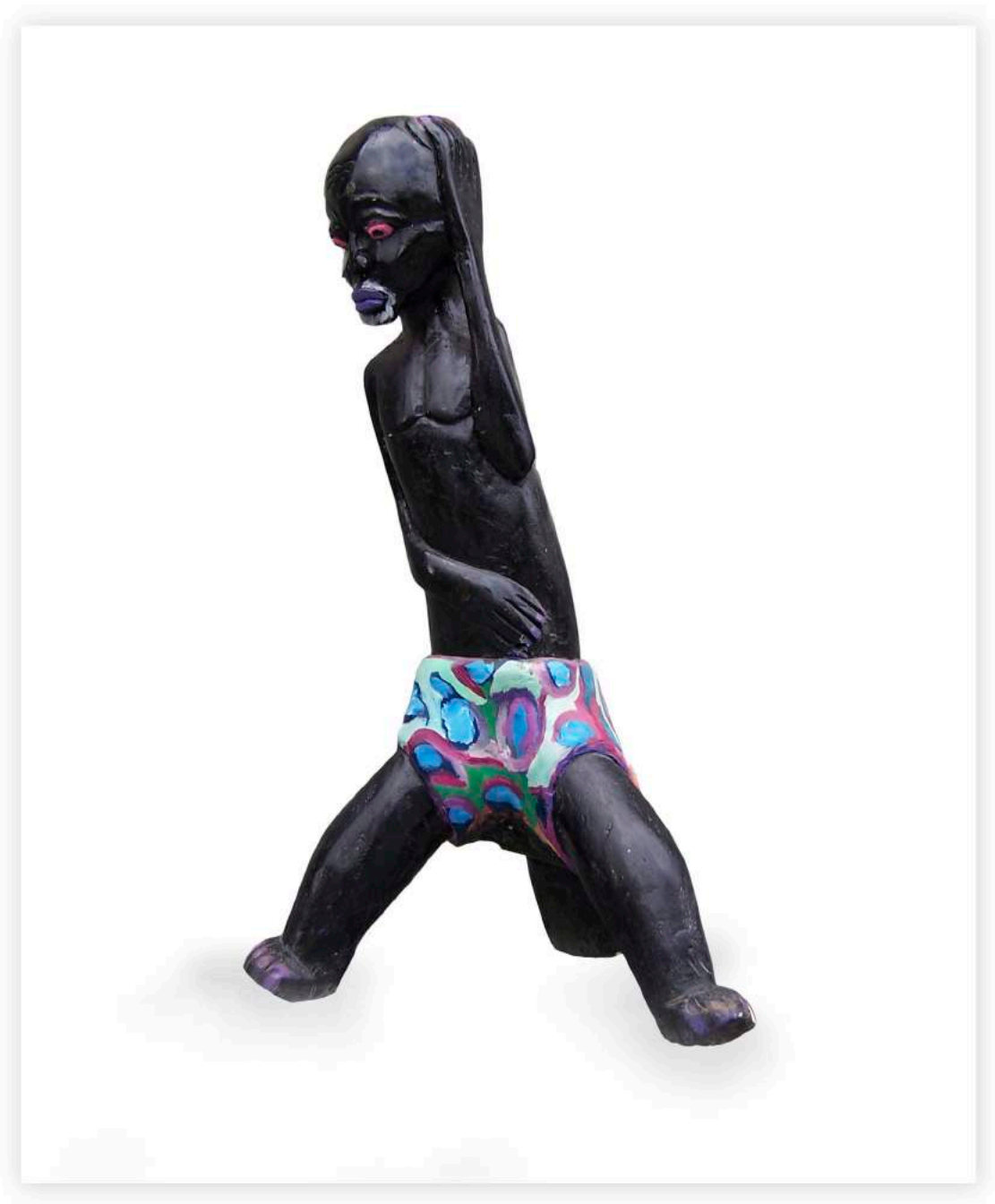
Militar. 2004
Raíz policromada. 99cm.
Colección AECID



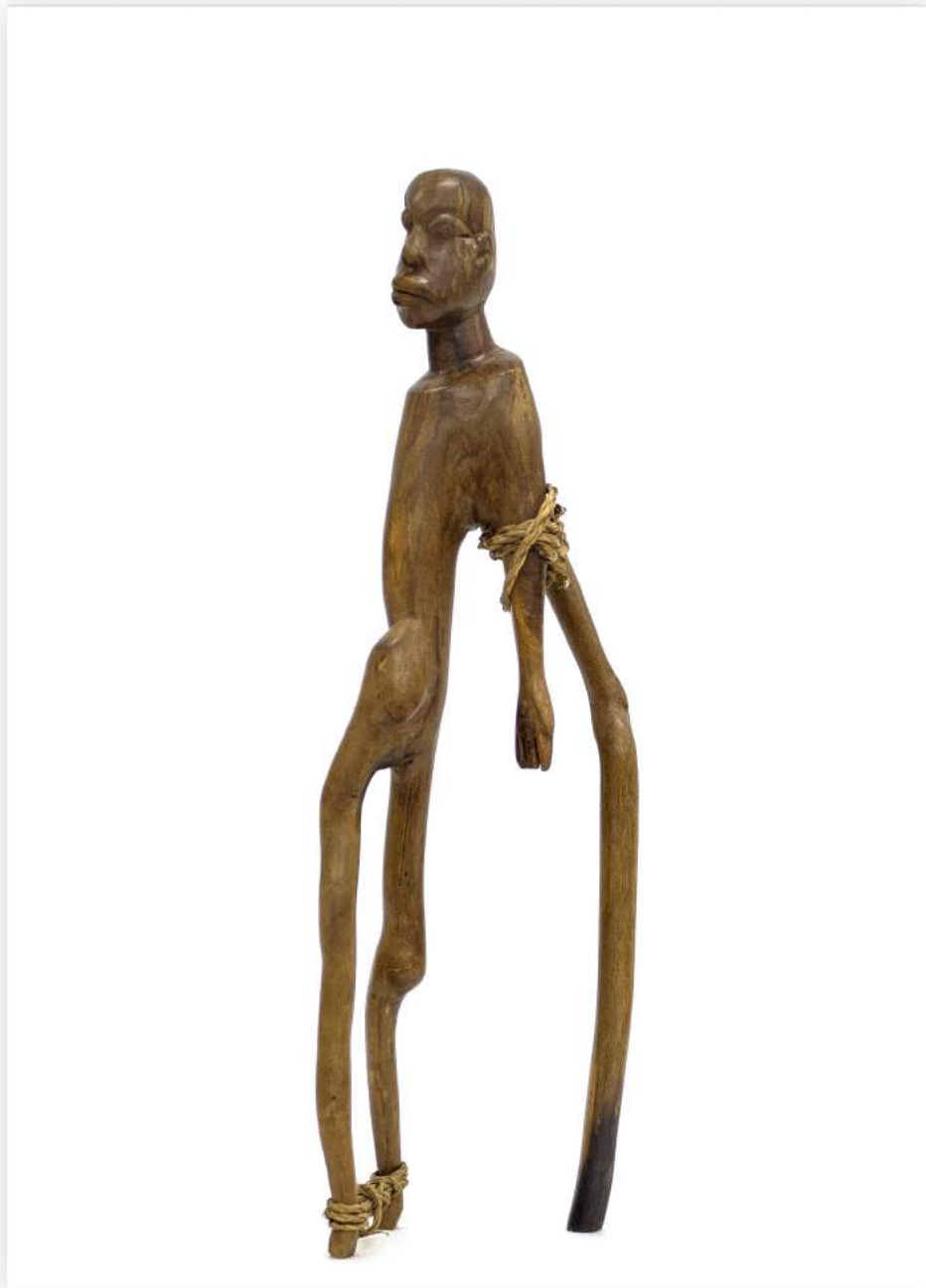
Las olimpiadas 2006
Raiz policromada con peana. 35 cm.
Colección particular



Mocomicocon 1999
Madera policromada. 1,70 cm
Colección particular



El hambre molesta la cabeza
Escultura de madera policromada
Colección particular



Tortura 2002
Escultura en raíz
Colección particular

BIOGRAFÍA de Fernando Nguema Medja:

Nació en el poblado de Engong-Esamengón, distrito de Micomeseng, municipio de Nkue en la provincia de Kie-Ntem, en el año 1963. Desde pequeño, a través de las enseñanzas de su tío y del escultor Antonio Edu, entra en contacto con la talla de instrumentos tradicionales, la preparación de máscaras de balele y otras artes de la tradición fang. En 1979 emigró a la República de Gabón debido a la dureza del régimen de Macías. Allí conoce al que sería su verdadero maestro y mentor, el gabonés Obian Jean, con quien evoluciona y crece artísticamente. Tras este aprendizaje, vuelve a Guinea Ecuatorial al cabo de ocho meses convertido ya en un gran artista.

Entre 1989 y 1990 Fernando Nguema marcha a Malabo con su familia para buscar trabajo: lo encuentra en una plantación de cacao en Luba. En 1991 contacta con el Centro Cultural Hispano-Guineano de Malabo donde consolida sus relaciones con el arte y la Cooperación Española, las cuales consideró muy estrechas y fructíferas de forma que pudo participar en numerosas exposiciones nacionales e internacionales, y en diversos cursos y talleres artísticos.

Nguema fue un artista polifacético y multiforme que también sintió pasión por la música, sobre todo por el xilófono o mendjang, el canto y el baile (formó parte del grupo Mbatua), así como por la cerámica y la pintura, artes que alternó a lo largo de su vida, hasta que ésta se apagó el 4 de enero de 2008 en la ciudad de Malabo, en su domicilio del barrio de Semu.

Principales exposiciones y premios obtenidos

- 1986: Exposición en la Feria de Arte en Bata.
- 1987: Exposición de Arte naif en Costa de Marfil.
- 1991: Cuarta Bienal de Arte Bantú en Bata.
- 1993: Exposición conjunta en el Centro Cultural Hispano-Guineano de Malabo.
- 1994: Exposición de CECIBA, Brazaville (Congo). Primer Premio Internacional.
- 1996: Exposición en el ICEF (Instituto Cultural de Expresión Francesa) Malabo.
- 1996: Exposición en el Colegio Español San José de Sevilla (España).
- 1998: Exposición en la Casa de Vacas de Madrid.
- 1998: Exposición en Libreville, obteniendo el premio de Honor de la Comunidad Europea.
- 1998: Primer premio del Certamen en el Centro Cultural Hispano-Guineano de Malabo.
- 2002: Concurso-exposición de escultura en el CCE de Bata.
- 2007: Concurso-exposición de escultura en el CCE de Bata.
- 2007: Exposición en la Planta de Gas de Punta Europa.
- 2007: Exposición en ICEF de Malabo.
- 2007: Exposición en CCE de Malabo.

