

Antología de las Artes Plásticas y Visuales de Honduras

2005

PASADO  
OPRESENTE

Memoria Antológica: Pasado y Presente 1990-2005

ISSN 1817-3454

© Primera Edición 2005.  
Agencia Española de Cooperación Internacional.  
Embajada de España en Honduras

Coordinación general: María de los Ángeles García de Lara  
Iovanna Ravelo Merino  
Álvaro Ortega Santos

Montaje: Galería Nacional de Arte  
Fundación para el Museo del Hombre Hondureño

Investigación biográfica y curaduría de homenajeados: Ernesto Argueta  
Bayardo Blandino

Jurado-Curador: Isabel Ruiz  
Rodolfo Molina  
Ramón Caballero

Texto crítico: Ramón Caballero

Fotografías: Alejandra Mejía, Hektor Varela

Portada: Darwin Andino

Diseño: Hektor Varela

Impresión: Litografía LÓPEZ, S. de R.L.

Separación de colores y b/n: Starcolor

Catálogo multimedia: DO2D Producciones

Son ya 16 los años de andadura de la Antología de las Artes Plásticas y Visuales, desde que por primera vez, fuera convocada por la Embajada de España con la inestimable colaboración de la Secretaría de Cultura, Artes y Deportes, la Galería Nacional de Arte (Fundarte), la Fundación para el Museo del Hombre Hondureño y la Escuela Nacional de Bellas Artes.

Desde aquella primera vez, este evento ha crecido y ha ido evolucionando: las bases, e incluso las categorías se han ido modificando, y seguirán haciéndolo, como corresponde a un afán por mejorar en un entorno cambiante y altamente creativo.

Así, generando espacios donde exhibir dicha producción para conocimiento del público en general y guardando lo expuesto mediante su publicación, para la memoria histórica del arte de Honduras, hemos logrado que muchos de los aquí presentes tengan ya reservada la fecha del 15 de noviembre para esta actividad. Y es que, tanto el espacio expositivo, como el catálogo de este evento, se han convertido en estos 16 años, en referencia obligatoria en el mundo de las artes plásticas de Honduras.

En este tiempo, han concurrido a la antología varios miles de obras y se ha homenajeado artistas de la talla de José Miguel Gómez, Arturo López Rodezno, José Antonio Velásquez, Pablo Zelaya Sierra, Teresita Fortín, Arturo Luna, Dante Lazzaroni, Max Euceda, Confucio Montes de Oca, Obed Valladares, Aníbal Cruz, Álvaro Canales, María Talavera, Carlos Zúñiga y Ricardo Aguilar.

Son 15 años de trabajo ininterrumpido -ni si quiera por la tragedia del Mitch-, por lo que en reconocimiento a esa trayectoria, en esta ocasión hemos convocado la Antología bajo el título de "Memoria Antológica: Pasado y Presente 1990-2005", pretendiendo conjugar la evocación y el tiempo. Se trata de visitar desde la memoria estos años de producción exhibitiva y a la vez rendir tributo a aquellos creadores que han legado a la historia de la plástica hondureña no solo nombres sino modos, maneras, discursos y estilos.

Al fin y al cabo, conmemorar invita a la reflexión, en este caso sobre el arte y la cultura. Cuánto se ha avanzado, cuánto se ha realizado, cómo se han logrado conjugar de manera eficaz los modelos internacionales, la mirada actualizada, con una perspectiva propia y nacional; y de qué manera la creación artística de Honduras ha tenido en la Antología no sólo un área de circulación y difusión sino también un espacio, que ha favorecido las prácticas artísticas individuales, el intercambio y el diálogo entre creadores, la proyección hacia el estudiante y un balance para críticos y especialistas. Pero el mayor logro es haber puesto de manifiesto a lo largo de dieciséis años la fortaleza artística de esta zona centroamericana.

Por todo ello, quiero hacer extensible a todos los presentes mis felicitaciones por haber logrado entre todos al éxito de estas antologías.

Y en esta convocatoria, especialmente, a los cerca de 100 artistas entre pintores, escultores, grabadores, ceramistas, fotógrafos, dibujantes, instaladores y diseñadores gráficos, que en esta ocasión se han presentado a concurso. Para todos ellos, mañana a las 11 de la mañana tendrá lugar en esta Galería un conversatorio con los miembros del jurado, que han trabajado arduamente en la selección de las obras y la resolución del certamen. Permítanme agradecer este trabajo serio y comprometido al hondureño Ramón Caballero, a Rodolfo Molina e Isabel Ruiz, venidos de El Salvador y Guatemala, respectivamente

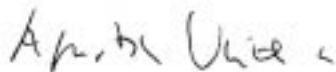
No quisiera dejar de reconocer a los artistas consagrados su generosidad al brindarnos lo mejor de su producción para la Antología.

También deseo agradecer la generosidad de coleccionistas privados e instituciones, como el Banco Central de Honduras y el Banco Atlántida que han permitido que se pueda hoy contemplar una exhibición retrospectiva de los artistas homenajeados en estos 15 años de Antología. Mi gratitud también a Bayardo Blandino y a Ernesto Argueta por su selección y diseño museográfico de esta muestra.

Nuestro agradecimiento también a Pinturas Sur y Jetstereo, quienes generosamente han colaborado este año también con la Antología.

No me queda más que desearles que disfruten de las propuestas de los creadores hondureños.

Muchas gracias a todos.

  
Agustín Núñez Martínez

# Pasado y Presente



**Arturo López Rodezno**  
*Indias con cántaro*  
Temple sobre cartón  
28 x 22 Centímetros  
Colección Banco Central de Honduras

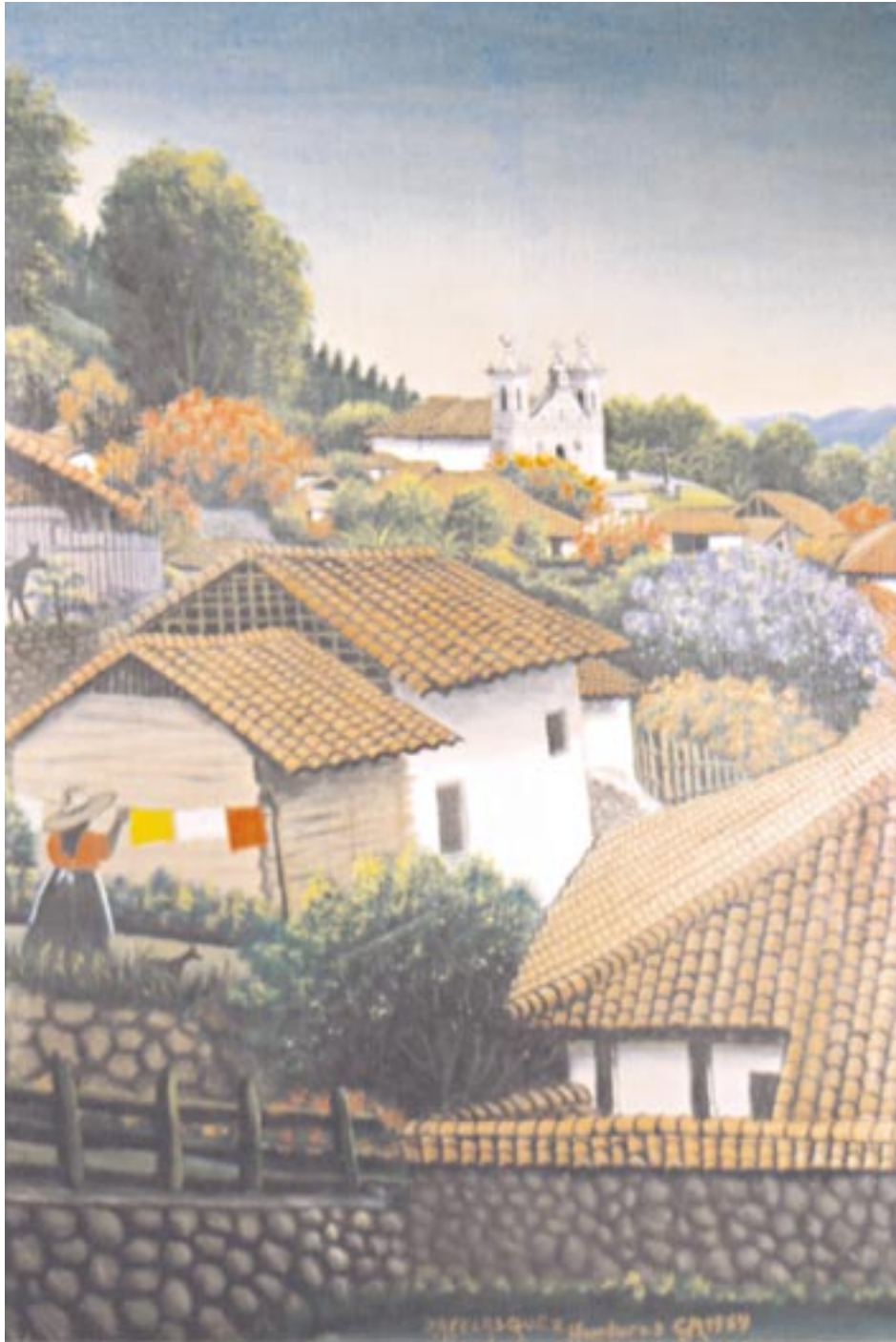


**Pablo Zelaya Sierra**  
*Hermano Contra Hermano*, 1932  
Óleo sobre tela  
105 x 95 centímetros  
Colección Banco Atlántida





**José Miguel Gómez**  
*San José de Calasanz*  
mediados de siglo XVIII



**José Antonio Velásquez**  
*Paisaje de San Antonio de Oriente, 1959*  
Óleo sobre tela  
67 x 47 centímetros  
Colección Banco Central de Honduras



**Arturo Luna**

*Pájaros, 1975*

Temple sobre madera

44 x 33 Centímetros

Colección privada



**Dante Lazzaroni**

*Su guitarra preferida, 1973*

Óleo sobre tela

96 x 66 centímetros

Colección Banco Central de Honduras



**Oscar Obed Valladares**  
*Figura, 1992*  
Talla en mármol  
38 x 10 x 22 centímetros  
Colección Privada



**Confucio Montes de Oca**

*Paisaje, 1923*

Óleo sobre tela

69 x 50 centímetros

Colección Privada



**Álvaro Canales**  
*Mineros, 1959*  
Acrílico sobre tela  
99 x 80 centímetros  
Colección Banco Central de Honduras



**Max Euceda**  
*Dos Figuras*, 1946  
Óleo sobre tela  
86 x 64 centímetros  
Colección Privada





**Teresita Fortín**

*La Historia de Honduras "La guerra y la Paz"*

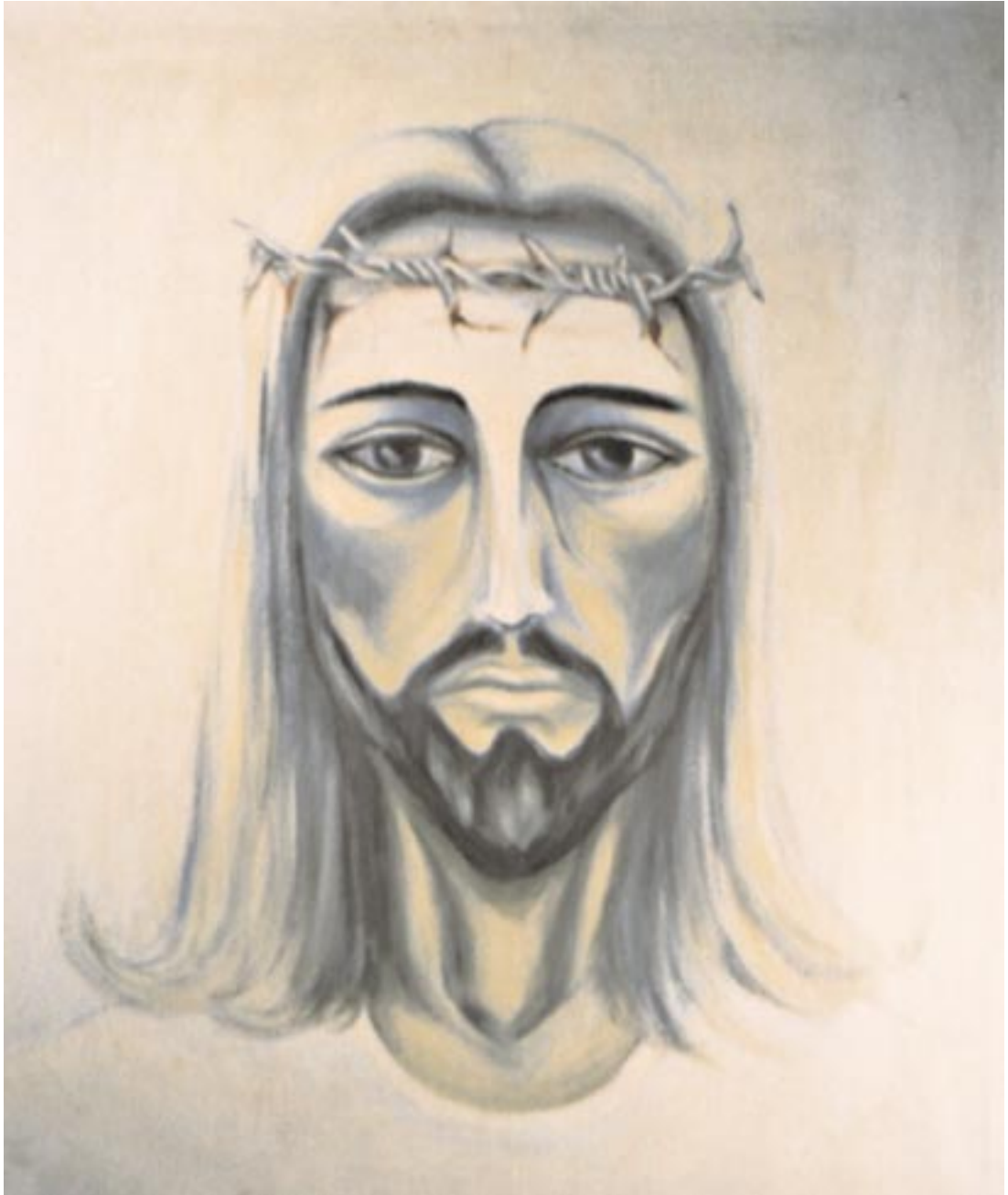
Óleo sobre tela

89 x 75 centímetros

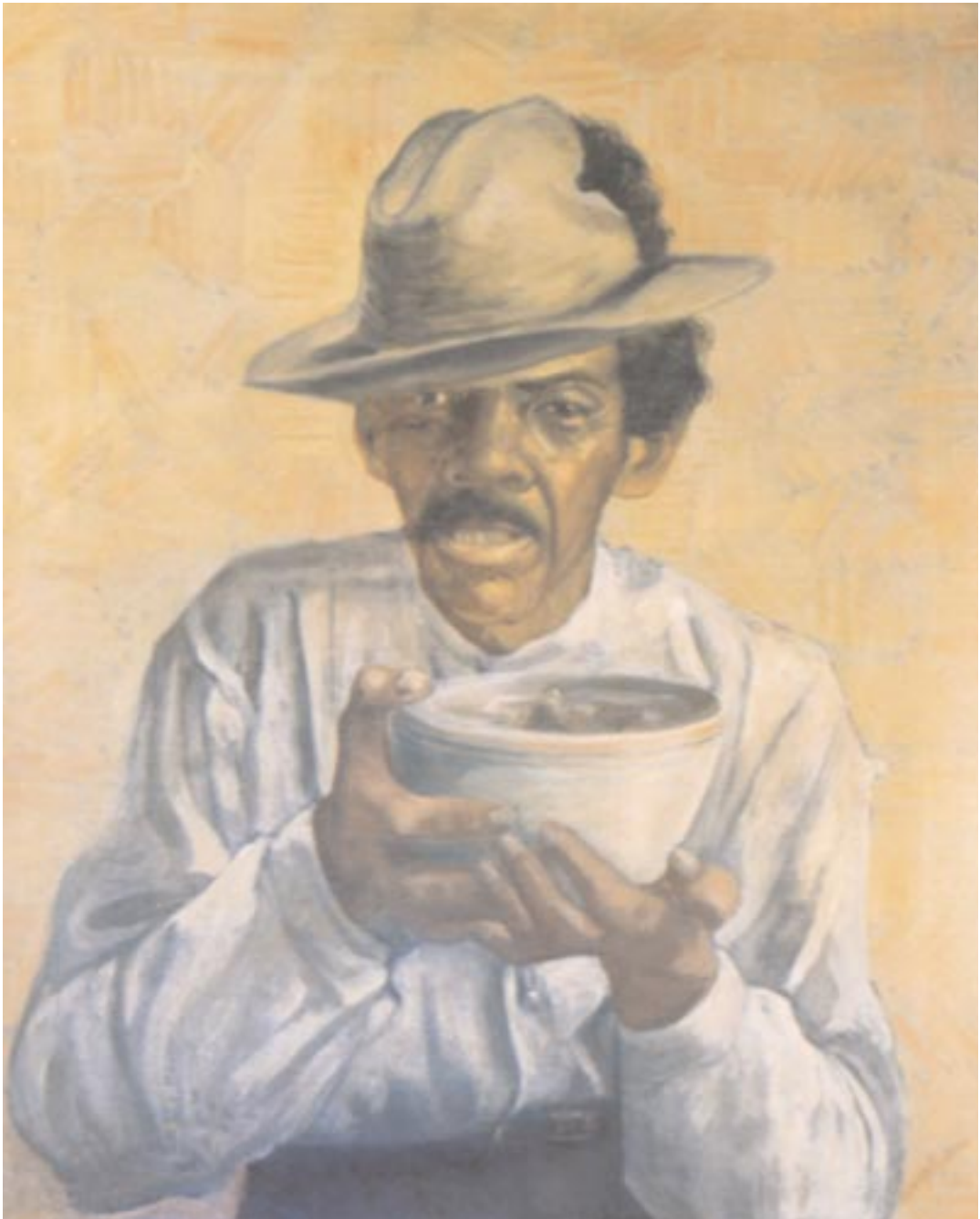
Colección Privada



**Aníbal Cruz**  
*Bonnie, 1997*  
Óleo sobre tela  
156 x 137 centímetros  
Colección Privada



**María Williams Talavera**  
*Ecce Homo*  
Óleo sobre tela  
59 x 69 Centímetros  
Colección Privada



**Carlos Zúñiga Figueroa**  
*Cantonera*, 1922  
Óleo sobre tela  
60 x 50.5 centímetros  
Colección Banco Central de Honduras



**Ricardo Aguilar**  
*La Monja*, 1949  
Óleo sobre tela  
52 x 40.5 centímetros  
Colección Privada

La exhibición Memoria Antológica: **Pasado y Presente** 1990-2005 es un recorrido por la trayectoria de quince artistas hondureños que han formado parte de la Antología de las Artes Visuales de Honduras fundada en el año de 1990 y los cuales han contribuido significativamente al desarrollo de las primeras bases estilísticas de las artes plásticas de Honduras de inicios el siglo XX.

La exhibición de igual forma, establece una serie de lecturas acerca de las coordenadas socio culturales que guardan una estrecha relación entre la producción plástica hondureña a partir de la época colonial ilustrada con la obra de José Miguel Gomes (Siglo XVIII) hasta inicios de las primeras décadas del siglo XIX, las cuales coinciden con la introducción de los movimientos modernistas en América Latina a partir de 1920 y la década de los 50's.

Uno de los aspectos de consideración e interés para esta exhibición es el hecho de establecer una mirada socio - histórica sobre los acontecimientos suscitados en el año de 1925 y que guardan relación con el regreso a Honduras de los maestros: Pablo Zelaya (1896-1933) y Confucio Montes de Oca (1896-1925), ambos procedentes de España. Su retorno de Europa es considerado por los especialistas nacionales, como uno de los antecedentes historiográficos de mayor proximidad con las principales corrientes del modernismo europeo de este periodo histórico. Para el arte hondureño de principios de siglo, este hecho constituye la primera introducción de los lenguajes post-impresionistas y el surgimiento de una nueva generación de artistas hondureños.

En otro apartado, las consideraciones, para la reapertura de estos primeros treinta años del siglo XX en la historia del arte hondureño significan redimensionar lo que actualmente se conoce como los inicios de un movimiento artístico de orden nacional.

Es por ello que la exhibición articula en perspectiva dentro de los periodos vertebrales del siglo XX: los años 1920-40 la obra de artistas que como: Ricardo Aguilar (1915-1951), Álvaro Canales (1919-1983), Max Euceda (1891-1987), Teresa V. Fortín (1885-1982), Dante Lazzaroni Dante (1929-1995), Arturo Luna (1927-1979), Arturo López R. (1908-1975), Carlos Zúñiga Figueroa (1884-1987), quienes aportan significativamente al establecimiento de una visión comparativa con los periodos en los cuales el país se agitó en medio de una serie de procesos políticos y sociales de gran trascendencia y que vendrían a reubicar los siguientes hemisferios culturales en pro del proyecto modernizador de una nación como la hondureña a partir de la primera mitad del siglo XX.

De igual forma, la exhibición aproximó la visión de artistas que durante las últimas cuatro décadas guardan una estrecha proximidad con los acontecimientos socio - históricos mas recientes. Se destacan en estos periodos 1950-70 e iniciadas las décadas 1980-1990, artistas como: José Antonio Velásquez (1906-1983), María Talavera (1929-1981), seguidamente de dos artistas considerados como portadores y formadores de futuras generaciones en la Escuela Nacional de Bellas Artes como: Aníbal Cruz (1943-1998) y Obed Valladares (1955-1994).

Como conclusión, la exhibición Memoria Antológica: Pasado y Presente 1990-2005 ha sido un esfuerzo que de alguna manera, ha contribuido a situar un marco valorativo y referencial que no sólo articule el carácter de legitimación operado en el actual sistema institucional del arte nacional, sino que también en el futuro ejerza una aproximación crítica con la evolución que ha presentado el desarrollo del arte hondureño hasta el presente.

Rudrico Ernesto Argueta C., Curador

Bayardo Blandino, asistente de Curaduría

## **ARTURO LOPÉZ RODEZNO (1908-1975)**

### *ANTOLOGIA 1990*

Nació en Santa Rosa de Copán. Fue el autor intelectual para la creación de la Escuela Nacional de Bellas Artes (1940). Formado entre las escuelas de la Habana y París, Luna propició la pintura mural en donde encuentra la realización, no sólo inspirado en el Muralismo Mexicano sino también por la gran pintura Maya de Bonampak que se caracteriza por grandes espacios para llenarlos de una pintura evocadora y mitificada de la realidad pasada.

Su obra más característica se puede identificar por la proximidad de referencias que esta guarda con la iconografía maya y costumbrista la cual desarrolló mediante la utilización de placas de cobre esmaltadas, realizando una amplia serie obras en pequeño formato en los que traduce la cosmogonía de las figuras míticas de los códices mayas, también se destacó por ser un dibujante excepcional por su factura y diseño. R.E.A.C.

## **PABLO ZELAYA SIERRA (1896-1933)**

### *ANTOLOGIA 1991*

Nació en Ojojona, F. M. Su obra es de capital importancia porque su propósito corresponde a una sólida formación académica que se une a la sincera búsqueda formal que le permitió conocer las diferentes orientaciones de la modernidad, distinguiendo la esencia de lo superfluo para elaborar su propuesta con sobriedad de medios expresivos capaces de condensar su lectura en pocas palabras.

Zelaya Sierra regresó a Honduras en Octubre de 1932 y nos deja un retrato de la patria que él encontró "Hermanos contra Hermanos" que fue su última obra, de composición abierta que reúne una profunda sensibilidad artística que colinda con un brutal expresionismo donde también está presente la lección de Francisco de Goya y Joaquín Gutiérrez Solana cuya obra Zelaya conoce. R.E.A.C.

## **JOSE MIGUEL GOMEZ (Siglo XVIII)**

### *ANTOLOGIA 1992*

Pintor del siglo XVIII vecino de la plaza de San Francisco Criollo y Tegucigalpense integrado a una generación impulsadora de cambios, testigo de grandes construcciones y de los sueños que lo alimentan en su obra se expresó con el lenguaje propio de la época la expresión religiosa, relacionando este pensamiento con la visión expresiva del color y el misterio de la luz y la sombra evocando las fuentes del pasado cercano, las virtudes y la estética de la nueva raza mestiza. R.E.A.C.

## **JOSE ANTONIO VELAZQUEZ (1906-1983)**

### *ANTOLOGIA 1993*

Nació en Caridad, Valle. Posteriormente a la edad de 24 años se traslada a San Antonio de Oriente, en donde trabajó como barbero y operador de telégrafo, consecutivamente se inicia de manera autodidáctica en la pintura, tomando como su principal motivo imágenes cotidianas de la villa de San Antonio de Oriente lugar en donde realizará la obra que le sitúa como el pintor primitivista de mayor reconocimiento internacional.

Fue un extraordinario ser humano que se hace pintor por la única necesidad en que el artista nace, esa urgencia de canalizar su torrente de creatividad para hacer fluir esta energía en una trayectoria en donde quedó plasmada el recorrido del artista que idealiza su entorno porque lo ama, porque es su espacio, en donde él y los suyos habitan. R.E.A.C.

## **ARTURO LUNA (1927-1979)**

### *ANTOLOGIA 1994*

Nació en Santa Rita de Copán. Dibujante, pintor y ceramista de grandes y reconocidos alcances, que realizó su obra con libertad de medios materiales y técnicos con los cuales articuló una obra personal y auténtica, al margen de la moda y los estilos en un momento donde el medio artístico se limitaba a visiones propias del conservadurismo local.

Luna retorna al país, procedente de su primera estancia en Italia fue en la ciudad de Faenza, sitio en donde desboca su pasión por la cerámica y el estudio de los maestros italianos que lo influenciaron a lo largo de su comprometida trayectoria, inscribiéndose dentro de la generación de intelectuales hondureños que retornó de Europa en la década de los setenta. Posteriormente recibiría el premio europeo Monza. Consideraríamos redescubrir en la obra artística de Luna, sus alcances y aportes al arte hondureño, ahondados en la constante renovación de la forma plástica. [...] Por cualquier razón el arte de Luna es el más original que se ha hecho en Honduras. Voluntariamente trabajó sus formas de apariencia desintegrada. Y no pintaba para que lo entendieran [...] R.E.A.C.

## **DANTE LAZARONI ANDINO (1929-1995)**

### *ANTOLOGIA 1995*

Nació en Cortes, Originario de Río Lindo. Formado dentro de la academia hondureña pudo ampliar su visión del trabajo plástico en México donde desarrolló su interés por la obra gráfica ejerciendo la práctica del grabado y la pintura en la que supo introducir de manera muy personal el estudio del paisaje geográfico y la figuración humana a través de estudios y bocetos realizados durante estos períodos.

Posteriormente a su regreso a Honduras, fue maestro de generaciones en la Escuela Nacional de Bellas Artes, donde supo estimular en las diferentes categorías de la plástica a sus alumnos. Comenzó a desarrollar su pintura con una marcada visión monumental en donde concentró posiblemente las bases temáticas y formales extraídas de los cánones del expresionismo nacionalista en vigencia durante su formación en México. Posteriormente continuó profundizando su discurso estético con iconográficas mas próximas a su entorno lo que lo condujo a transitar por propuestas mas personales, como las exploradas en la serie de las guitarras. R.E.A.C.

### **MAX EUCEDA (1891-1987)**

#### *ANTOLOGIA 1996*

Nació en Tegucigalpa, F. M. Artista, pintor formado con sólidos fundamentos académicos en España, maestro de generaciones que en su práctica docente sostenía que solo con disciplina y dedicación se pueden obtener resultados válidos para seguir adelante.

Euceda es por excelencia un pintor de paisaje rural y urbano sus obras son el resultado de una pincelada resuelta en coloridos tonos azules, rosas y marrones de preferencia, las cuales aluden a simbólicas evocaciones románticas en el tratamiento de las atmósferas de sus obras. Fue igualmente un extraordinario retratista, donde su maestría por lograr efectos propios del naturalismo lo destacaron como un connotado maestro de esta temática. R.E.A.C.

### **TERESITA FORTÍN (1885-1982)**

#### *ANTOLOGIA 1997*

Nació en Tegucigalpa, F. M. [...] la memoria de Teresita se mantendrá viva entre todos los que la conocieron, pero también es un modelo significativo para la generación más joven de artistas hondureños [...] Teresita es la mejor pintora hondureña y me ha dejado la impresión más fuerte que cualquier pintor que haya conocido. En 20 años más personas van a venir para estudiarla. Su trabajo revela parte de la historia de Honduras, así como un testimonio de amor por toda la humanidad [...]

Teresita V. Fortín [...] Se convierte en la cronista de la sociedad hondureña usando la riqueza de sus recuerdos personales. Toda esta riqueza íntima de su tiempo pasado y vivido está expresado en una autenticidad que es como una especie de estado de gracia, en la captación de un minuto estrictamente espiritualista, en la vivencia comunicable al espectador de su estado casi virginal del espíritu [...] I.L.O.

### **ANIBAL CRUZ (1943-1998)**

#### *ANTOLOGIA 1998*

Nació en San Juancito, F.M. [...] Dibuja, desde una concepción totalmente libre de morfología, personajes cotidianos a los cuales el tratamiento estilístico de Aníbal les confiere otra función histórica, acrecentada [...]

Durante varias décadas a su formación académica [...] prueba diversas temáticas que van desde la búsqueda inicial de las claves simples del lenguaje infantil –por su directa sinceridad– a motivos de la naturaleza –una pintura orgánica– en los que los temas del entorno humano se convierten en focos centrales hasta llegar a una pintura de estructura, en la que se invierten los factores de composición donde persiste el motivo interior, anteponiendo o restando importancia a lo externo; aun cuando se conserva la práctica neofigurativa de la importancia del color que se vuelve un símbolo expresionista codificado, de tal manera que lo usa por necesidad de darle énfasis a la intención de la obra [...] R.E.A.C.

### **OSCAR OBED VALLADARES (1955-1994)**

#### *ANTOLOGIA 1999*

Nació en Yuscarán, El Paraíso. Artista cuya obra se desarrolla en la categoría de la escultura utilizando diversos materiales para expresión de su obra: el barro, la talla directa en madera o mármol, la cantera o el basalto. Siendo la figura humana su principal motivación para manifestar diferentes vivencias de la realidad o de los personajes que conoció en un discurso formal que colinda con el expresionismo.

Gracias a su intuición artículo unas formas que lo conectaron con las corrientes contemporáneas de la escultura utilizando de la mejor manera posible los recursos materiales que el medio le permitía. R.E.A.C.

### **CONFUCIO MONTES DE OCA (1896-1925)**

#### *ANTOLOGIA 2000*

Nació en Tegucigalpa, F. M. Miembro de la generación del 20 estudió en España, Francia e Italia. Realizando una obra que se nutrió de el romanticismo y el impresionismo previo a una sólida formación académica mediante el estudio de sus obras maestras.

En su obra podemos apreciar el desarrollo del género del paisaje que traduce con una gran sensibilidad del color en los diferentes países que visitó. La figura humana y el retrato son otros de sus vertientes para desarrollar un discurso plástico personal como su obra "El Forjador" que lo hace merecedor de una medalla de oro en un certamen europeo. Igual fuerza expresiva tienen sus desnudos y su última obra "Yo" donde descarga todo su sentimiento y angustia de su espíritu abatido por la desesperanza de su últimos días ya de regreso en su patria donde muere. A pesar de todo Confucio fue congruente con sus inquietudes de artista sensible y apasionado por el arte como podemos apreciar en toda su obra. R.E.A.C.



## ALVARO CANALES (1919-1983)

### ANTOLOGIA 2001

Nació en San Pedro Sula, Cortés. Pertenece a la generación de artistas del 50. Realiza importantes proyectos murales entre los que se destacan los ubicados en el Banco del Ahorro Hondureño y el auditorio de la Universidad Nacional Autónoma de Honduras. Canales fue siempre fiel a sus principios preocupado por un arte que evidenciara la vida de los trabajadores urbanos.

Su obra presenta características realistas a las que no les negó un gran sentido plástico, en el desarrollo del diseño y la amplitud de colores en una aplicación de pincelada empastada y espontánea. Se interesó por crear una iconografía basada en los héroes nacionales como el retrato visto de frente de Francisco Morazán, sus obras también contienen temáticas relacionadas con la cultura popular todas tratadas con un alto sentido creativo y estético. R.E.A.C.

## MARIA WILLIANS TALAVERA (1929-1981)

### ANTOLOGIA 2002

Nació en Tegucigalpa, F. M. Pintora de tendencia realista, formada en el estudio del maestro Gelasio Giménez. Desarrolló su obra con especial interés en temáticas naturistas que abarcaron estudios de naturalezas muertas, la figura humana y objetos cotidianos armonizados en resoluciones formales con múltiples técnicas pictóricas.

Posteriormente, Talavera introdujo una serie de pinturas recurrentes al estudio de la Flor del Girasol. Es con esta serie que su planteamiento plástico, vendría a articularse con los elementos propios de la naturaleza y la exploración de un discurso simbolista. El icono del Girasol le permitió el desarrollo un metalenguaje que contrasta -lo natural y la maquinaria mecánica del reloj- creando así imágenes de flores mecanizadas en los que muchos casos resultan imperceptibles percibir los detalles incrustados en estas flores que emergen del suelo con una extraordinaria expresividad personal. R. E.A.C.

## CARLOS ZUÑIGA FIGUEROA (1884-1964)

### ANTOLOGIA 2003

Nació en Tegucigalpa, F. M. Pertenece a la generación del 20 de los artistas nacionales. Estudió en España donde adquirió una sólida formación académica, de regreso a Honduras y frente a un medio hostil para el arte Carlos Zúñiga supo crear su clima propicio para el desarrollo del arte, utilizando la combinación de la técnica litográfica de las artes gráficas con su vocación de creador e impulsor de un espacio para el desarrollo de la pintura nacional.

Se dedicó a la pintura del retrato y otros motivos como la decoración del Teatro Nacional Manuel Bonilla, que comprendía el legendario telón de boca. Realizó múltiples exposiciones en Honduras y el extranjero. Autor de más de 300 obras pictóricas falleció en Tegucigalpa en 1964 dejando un inmenso legado, siendo referente obligado de la historia de las artes plásticas hondureñas. R.E.A.C.

## RICARDO AGUILAR (1915-1951)

### ANTOLOGIA 2004

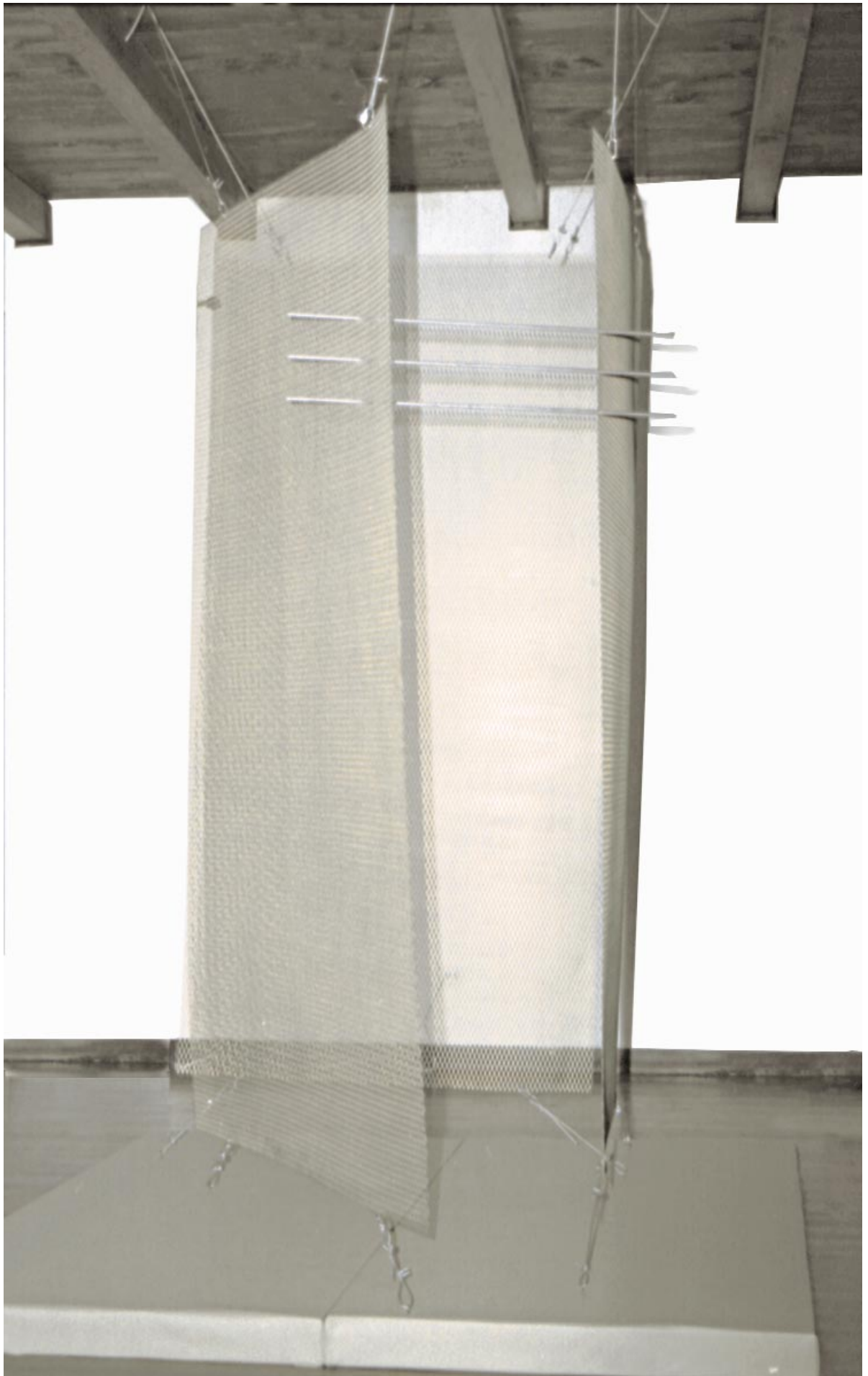
Nació en Francisco Morazán. Aguilar inicio su formación artística en la Escuela de Artes y Oficios en la sección de pintura, destacándose con otros artistas como Álvaro Canales y Arturo Luna. Aguilar pasó después a la recién fundada Escuela Nacional de Bellas Artes (1940) donde continuó su formación plástica, incorporándose posteriormente al cuerpo docente de la institución.

Su obra articuló una síntesis de múltiples vertientes estilísticas dentro de las corrientes del Postimpresionismo, el Cubismo, el Surrealismo y el Futurismo convirtiéndose estas en sus referentes formales y de las cuales se apropió de manera personal y libre sin sentirse atado a la rigidez y al facilismo que puede conducir a la copia. Con este testimonio, podemos apreciar en su obra los impulsos de un creador que sostuvo para sí la más auténtica demostración de sinceridad para buscar su propia letra a costa de todo –incluso de la total incompreensión– El sabía que lo más importante en el arte es ser honesto y sincero consigo mismo. R.E.A.C.

### Bibliografía:

- Argueta, Mario. "Diccionario de Artes Plásticas Hondureño". edit. Universitaria, 1992.
- López R. Evaristo y Longino Becerra "Honduras 40 Pintores". Tegucigalpa, edit. Baktun, 1992
- "Honduras Visión Panorámica de su Pintura" Tegucigalpa, edit. Baktun, 1994.
- Fiallos, Raúl. "Datos Históricos sobre la Plástica Hondureña". Tegucigalpa. edit. Litográfica López. S. de R.L. 1989.
- Oyuela, Leticia. "La Batalla Pictórica. Síntesis de la Historia de la Pintura Hondureña".Tegucigalpa. edit. Banco Atlántida. SA. 1993
- Arte Contemporáneo en Honduras, Tegucigalpa, edit. Instituto Hondureño de Cultura Interamericana IHCI. 1968.
- Antología de las Artes Plásticas de Honduras. Tegucigalpa, edit. Embajada de España, 1990-2004.

# Artistas Seleccionados



## Antología de las Artes Plásticas y Visuales de Honduras. Memoria Antológica: Pasado y Presente 1990-2005

Reunidos en la Galería Nacional sede de la XVI Antología de las Artes Plásticas y Visuales, después de estudiar las obras presentadas y hacer una pre-selección, la cual se encuentra expuesta al público, procedimos a deliberar sobre los posibles ganadores y llegamos a las siguientes conclusiones.

- 1.- En primer lugar queremos agradecer la participación de todos los artistas seleccionados o no, por su participación en este certamen.
- 2.- Asimismo agradecemos y felicitamos a la Embajada de España por esta iniciativa.
- 3.- Nuestros criterios básicos de selección se orientan a reflejar las nuevas inquietudes de la producción artística hondureña, hemos prestado especial atención a la búsqueda de nuevos lenguajes y obras que estimulen la proyección de arte pluralista y alternativo que plantee opciones liberadoras y/o en el riesgo de uso de los materiales y en cuanto que las obras que provocan lecturas a varios niveles.
- 4.- En este sentido hemos considerado importante señalar que al finalizar de nuestra deliberación nos hemos encontrado con cuatro obras que tienen el mismo nivel de competencia artística, estas son:
  - "Bosque" de José Asturias
  - "The Gloria Mundi", de Vladimir Sabillón
  - "El Camino de la Vida", de Carmen Moncada
  - "Sobrepuestos", de Nerlin Fuentes

**Nerlin Fuentes**  
*Sobrepuestos*  
escultura

No obstante es nuestra obligación el señalar un solo premio para el artista Nerlin Fuentes, con su obra "Superpuestos". Consideramos que con este premio estamos contribuyendo a la pluralidad en el discurso artístico del medio hondureño, además de reconocer en la obra la intención de exploración histórica y su resolución técnica y estética.

Para las próximas ediciones de la Antología, el jurado calificador sugiere a los organizadores el no limitar las propuestas artísticas a géneros específicos debido a que cada vez más estamos viendo obras que utilizan lenguajes mezclados y alternativos. En este sentido reconocemos la necesidad del performance dentro de las bases.

Sugerimos asimismo la sana práctica de acompañar a todas las obras con su respectiva propuesta teórica y resolución técnica especial si la obra así lo requiere.

Dado en la ciudad de Tegucigalpa, M.D.C, el día 15 de noviembre de dos mil cinco.



Isabel Ruíz  
Guatemala

Rodolfo Molina  
El Salvador



Ramón Caballero  
Honduras

Esta Antología recapitula homenajes y años de apuesta por la plástica nacional. Desde su fundación en 1990 ha conseguido la atención de muchos hasta convertirse en el evento de arte más significativo del país.

Su muestra anual ha demandado a lo largo de 16 años una disciplina que, más allá de las críticas que se le pueden hacer, ha puesto en marcha un proceso curatorial, evaluativo y catalográfico que favorece a la obra de arte y al artista, marcando pautas metodológicas para la circulación y promoción de la actividad creativa. Sin embargo, no todas las condiciones están a su favor: el desinterés estatal y privado, y muchas veces, la despreocupación de los creadores y del público, materializan contracorrientes que amenazan con erosionar el proyecto. Ojalá que no sean tan fuertes y se puedan sobrepasar.

Este año la Antología se titula *Memoria Antológica: Pasado y Presente* como una invitación a pensar su proyección e incidencia. Ahora bien, el balance —¡tarea interdisciplinaria forzosa!— vale si moviliza nuevas estrategias de representación en el artista, si conquista conciencias en favor de un arte verdadero, o si perfora apatías institucionales. En este sentido, nuestro aporte inmediato se concentrará sobre el accionar del artista, teniendo como referencia obvia las obras más significativas del evento.

Hoy más que nunca es válida esta observación: nuestro arte debe considerarse como trabajo experimental, en la acepción científica de *prueba*, en tanto se permite el error y la aserción como formas del descubrimiento y de la invención. Visto nuestro arte en estos términos, la situación pierde el dramatismo que la crítica o la historia puede consignarle, y volvemos a recuperar la esperanza y la placidez

Gran parte de las obras expuestas aquí se presentan como *pruebas*, en el sentido de expresar un proceso de ejercitación, cuyos índices más visibles son el titubeo conceptual, la quiebra formal o la falta de instrucción (compositiva) para su lectura. Estos elementos expresan la anchura de nuestra afirmación: son obra-procesos (no obras de y en proceso). Este es el mejor parámetro para su evaluación. Indiscutiblemente algunas obras superan este nivel y tienen un discurso consistente. Pero esto es ya la excepción.

Atengámonos ahora a las obras que aspiran a cruzar la frontera y llevan la intención de ser tales. En esta observación nos interesa abordar estrictamente el arte experimentalista, y dejar en espera a la pintura (expuesta en el evento), ya que en general su planteamiento es hipercodificado y conservador.

*The Gloria Mundi* de Vladimir Sabillón es, entre las experimentalistas, una de las obras mejor concebidas: se trata de construir analogías históricas e ideológicas entre el mundo antiguo y el actual, sin soslayar el cuestionamiento de esos mundos. En ambos el hombre tiene su piel pegada a la esclavitud, fenómeno social que por error terminológico llamamos trabajo. La transparencia de la pecera deja ver la forma del cuerpo que contorsionado se parece a las cosas que lo rodean. Señalamos por lo demás que a la dimensión de esta escultura le falta trascendencia.

*El Camino* de Carmen Moncada es la recapitulación de dos trazos sociales: el hogar y su contraparte, el rostro cínico de la maquila. El puente que une ambas realidades es el sometimiento. El trabajo callado del hogar —no importa si es el de costurar ya que aquí hablamos de polisemia— y el trabajo de la maquila no ofrecen si no un destino idéntico y repetido que termina en agotamiento y muerte. La máquina de coser es aquí un símbolo de silencio, a menos

que pensemos en las cualidades líricas de la rueda y el pedal, sólo por curiosidad futurista. Claro que Moncada no entiende de complacencias tecnológicas, si no de posibilidades estéticas que se confrontan con la propia vida. Una observación de paso: el nylon transparente tan ancho y largo no sirve adecuadamente a la estructura y le resta orden visual.

*Sobrepuestos* de Nerlin Fuentes es la obra ganadora no porque tenga el mayor de los méritos formales o conceptuales, si no porque su presencia objetual y estética permite poner en curso en el contexto nacional (¡que quede claro!) una opción creativa que estimule mejores atenciones hacia al texto en cuanto estructura lingüística, refinando la disposición de los materiales como la pureza visual. Por otro lado, lo suyo se propone como una visita al constructivismo, no para producir lo mismo, si para descubrir un nuevo modelo de representación. No es una novedad, es metalingüística pura, tarea que resolvió Zelaya Sierra, Aníbal Cruz o Armando Lara de otro modo y en otros tiempos.

Fuentes no quiere negar las temáticas sociales, ni negarle al público una identificación emocional con la obra, quiere tal vez pensar la realidad del propio arte como realidad social. Ojalá que esto no se vea como oportunismo estético, porque así sería difícil acceder, por ejemplo, a alguien tan universal como Piet Mondrian.

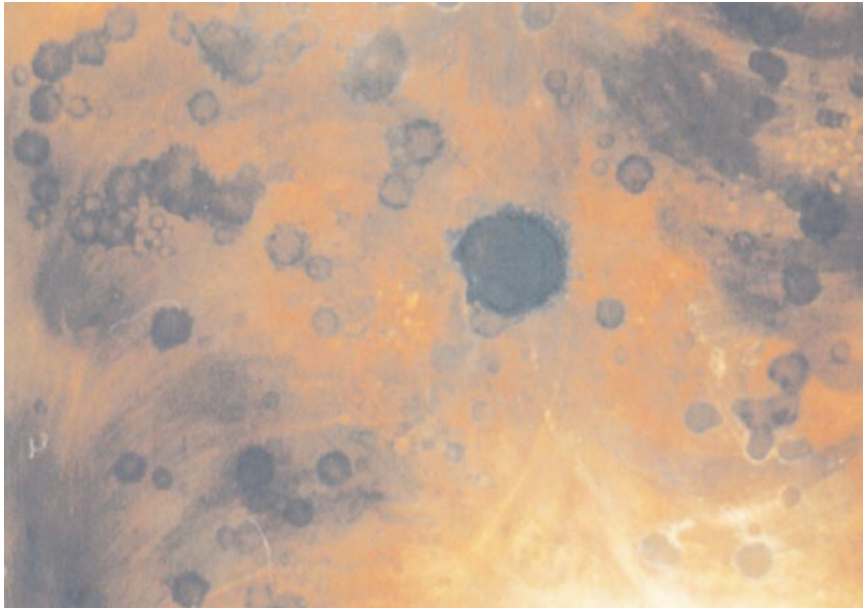
Fuera de estas obras descritas, no podemos dejar de mencionar obras de gran calidad como las de Tania Flores, Ludwig Aguilar Frech, Gabriel Galeano, Byron Mejía, Bayardo Acosta y Adán Vallecillo, todas discursando en géneros, concepciones y proceso distintos. Prueba fehaciente de que la Antología apuesta por una diversidad no abstracta, sino por aquella que pueda generar una conciencia estética competitiva y universal.

Ramón Caballero



**Bayardo Acosta**  
*Semejante (s)*  
Fotografía





*Retrato de un país liberado*



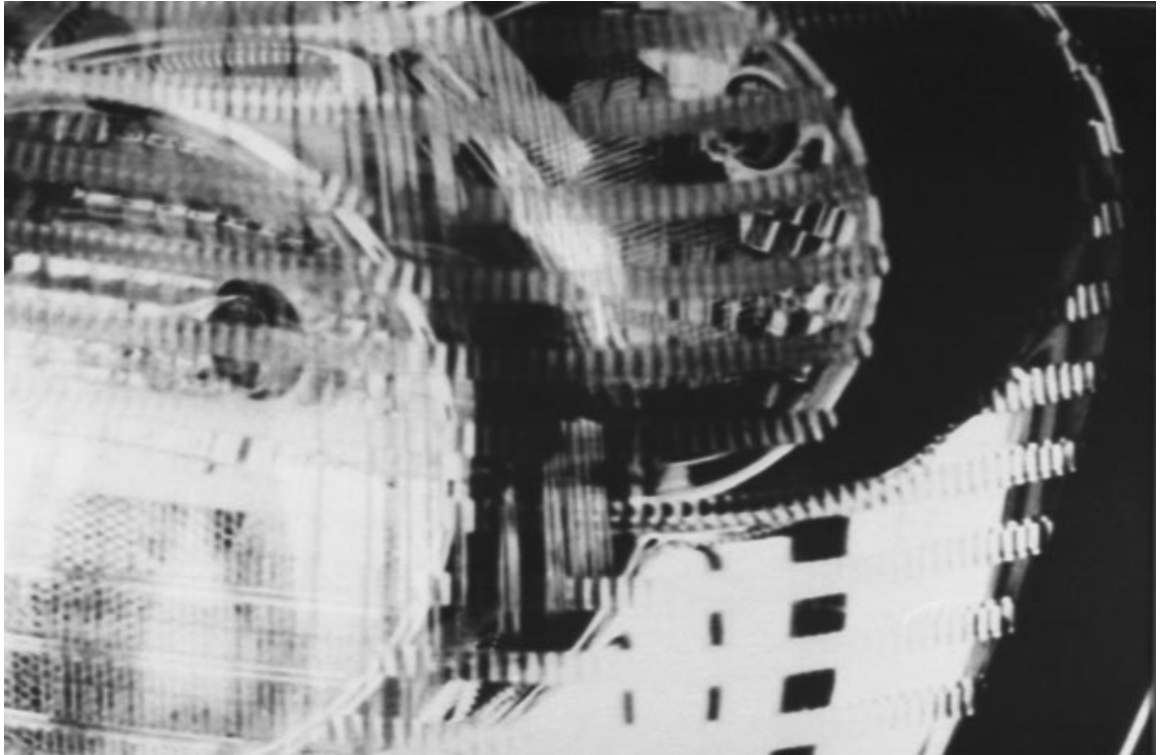
**Blas Aguilar**  
*Jugar por jugar 1*  
*Jugar por jugar 2*  
mixta sobre formica



**Ludwig Aguilar**  
*Ocio fecundo 1*  
*Ocio fecundo 2*  
Mixta



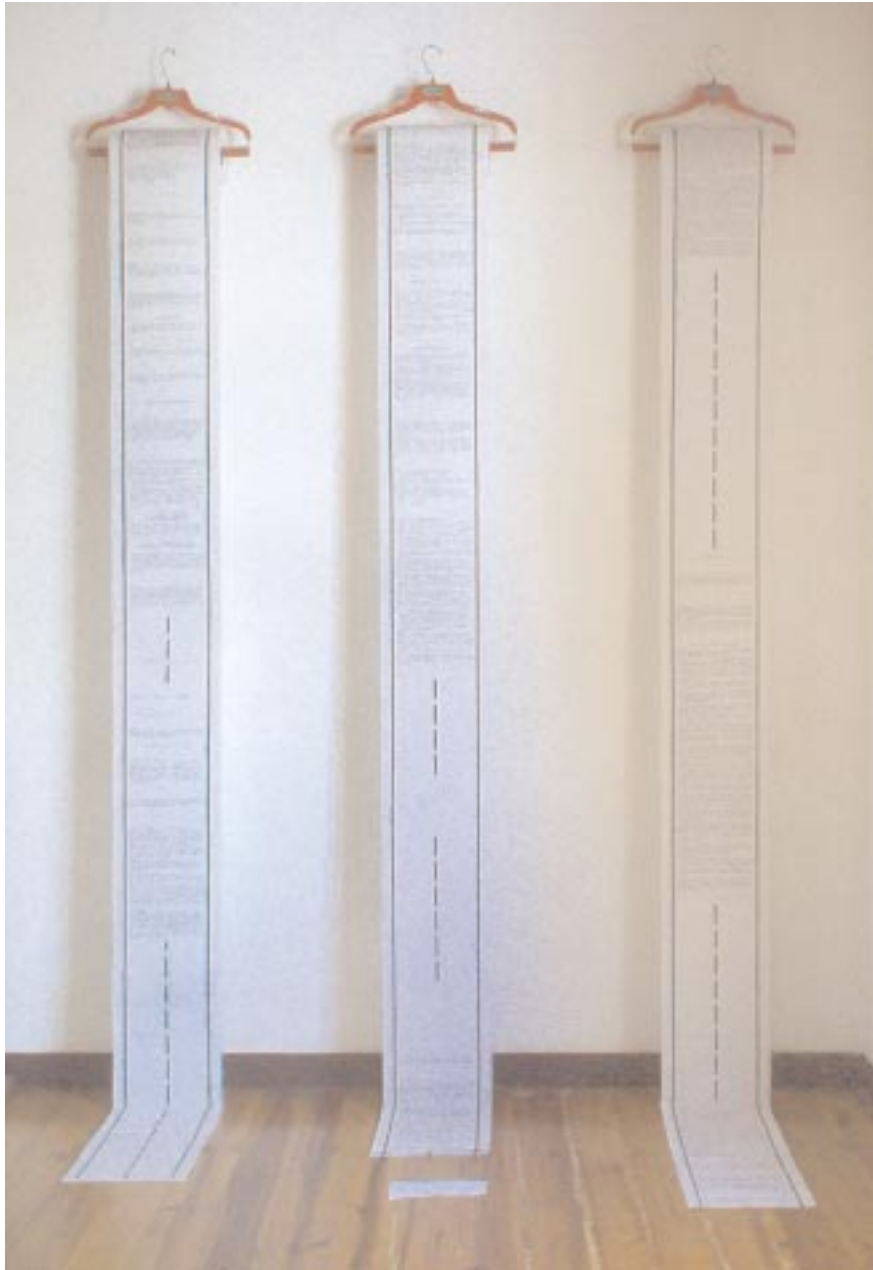
**Darwin René Andino**  
Still de: *Pantalla Gigante*, DVD 2005, 3:00 min.



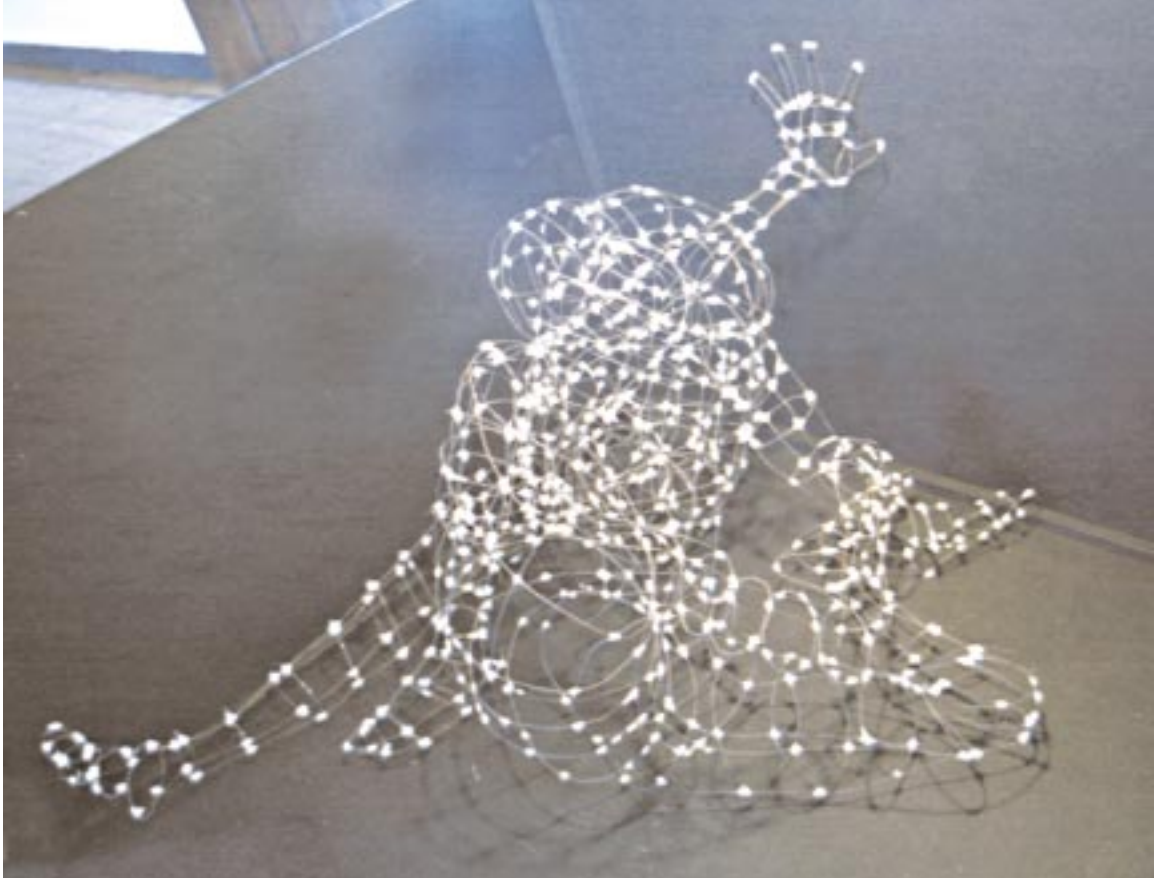
**David Andino**  
*El código de barras*  
Fotografía



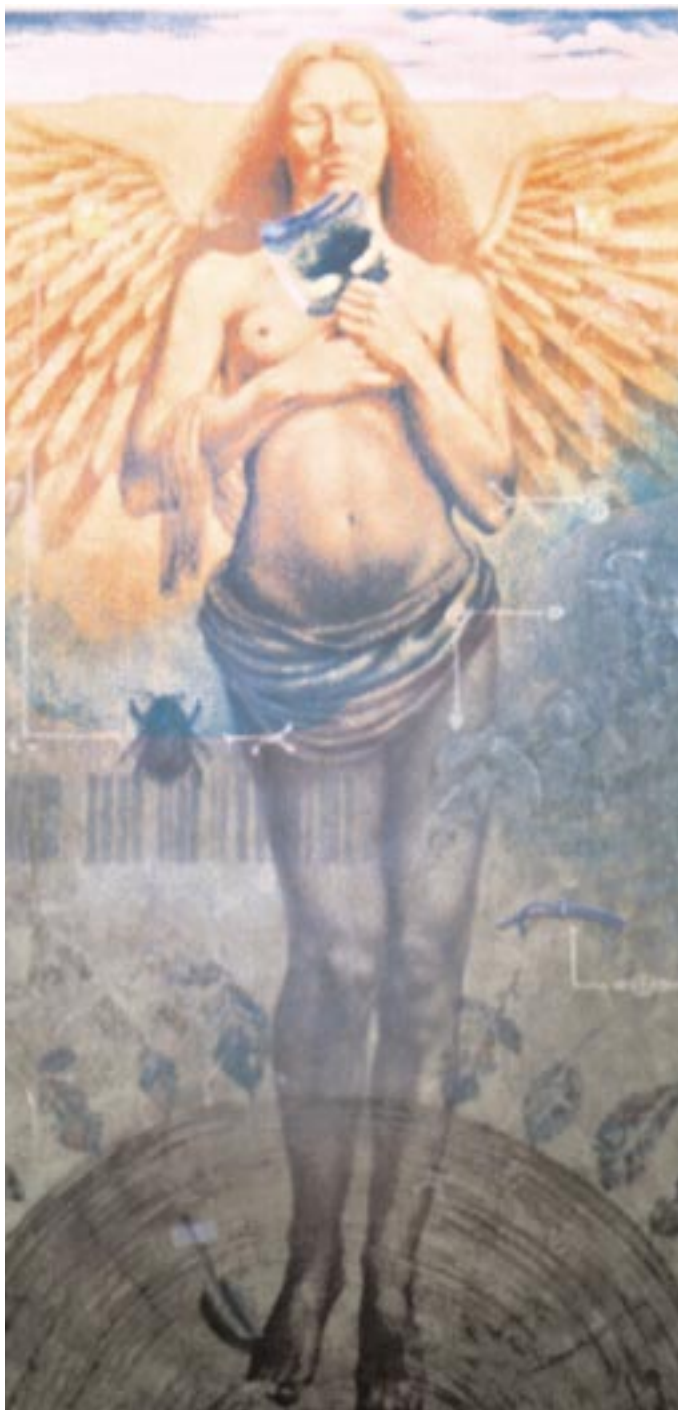
José Asturias  
*Bosque*  
Instalación



**Jayro Bardales**  
*Pasarela*  
Instalación



Medardo Cardona  
*Refugiados*  
Montaje



**Carlos Corea**  
*Renacer*  
Acrílico sobre lona





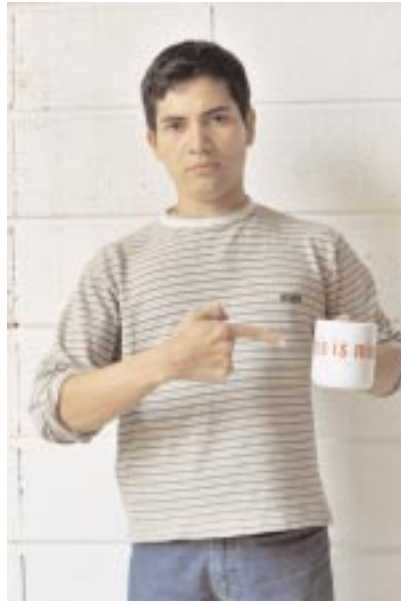
**Rodolfo Deras**  
*Apología Infantil 1*  
*Apología Infantil 2*  
Fotografía



**Tania Flores**  
*Higiénica conciencia*  
*El noventa punto ellos por ciento*  
Mixta



**Willy Flores**  
*Imágenes cotidianas*  
Óleo sobre tela



**Gabriel Galeano**

*Persona escrupulosa remunerada para portar objetos de un enfermo de VIH*  
Fotografía



Onan Gutiérrez  
*Citizen World*  
Fotografía



**Pilar Leciñena Monguilod**

*4 Centenario del Quijote para el mundo en Tegucigalpa*  
instalación



**Rolando López Trochez**  
*Torofuego (Fahrenheit 911)*  
Óleo sobre tela



**Guillermo Mahchi**  
*Envoltorios de invierno*  
Mixta sobre papel





**Alejandra Mejía**  
*Jabón*  
Fotografía



**Byron Mejía**  
Still de: *Lecciones de juego*, DVD 2005, 6:00 min.



**Carmen Moncada**  
*El camino de la vida*  
Instalación

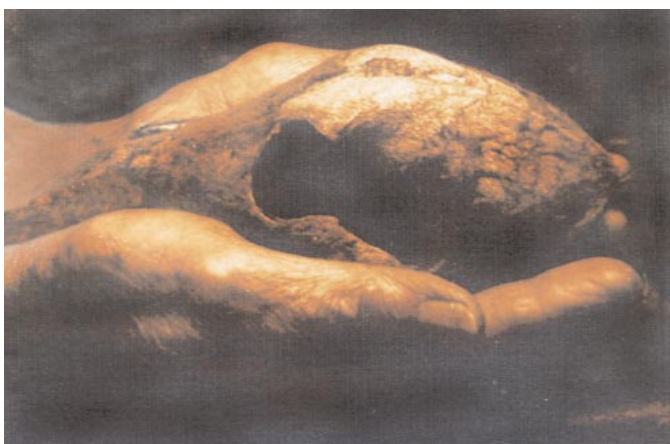


**Allan Núñez**  
*Planeta Kellog's*  
Técnica mixta



**Hugo Ochoa**

Still de: *Kung Fú*, DVD 2005, 8:00 min.



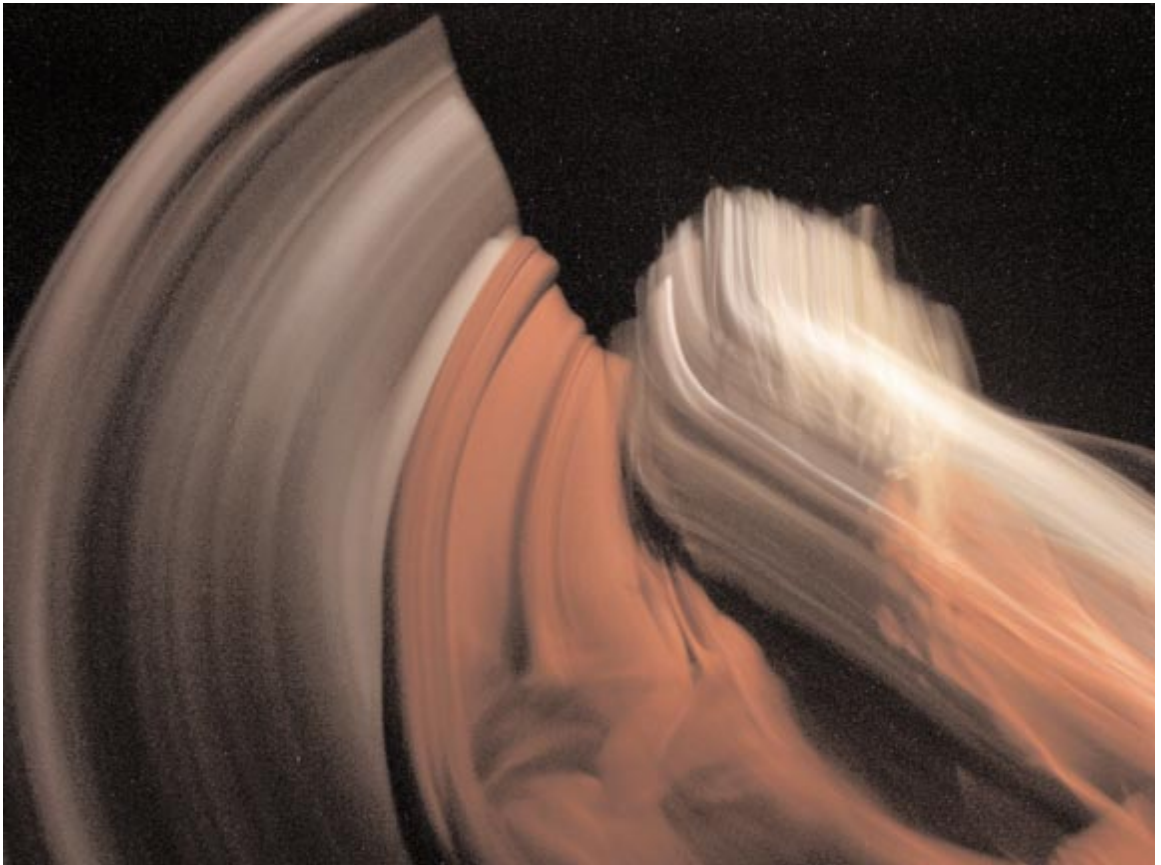
**Jorge Ouelí**  
*Mínima religión*  
Fotografía



*Blanco de mierda*  
grabado



**Celeste Ponce**  
*Vacío blanco*



Heleci Ramírez  
*Sin título*  
Fotografía impresión digital

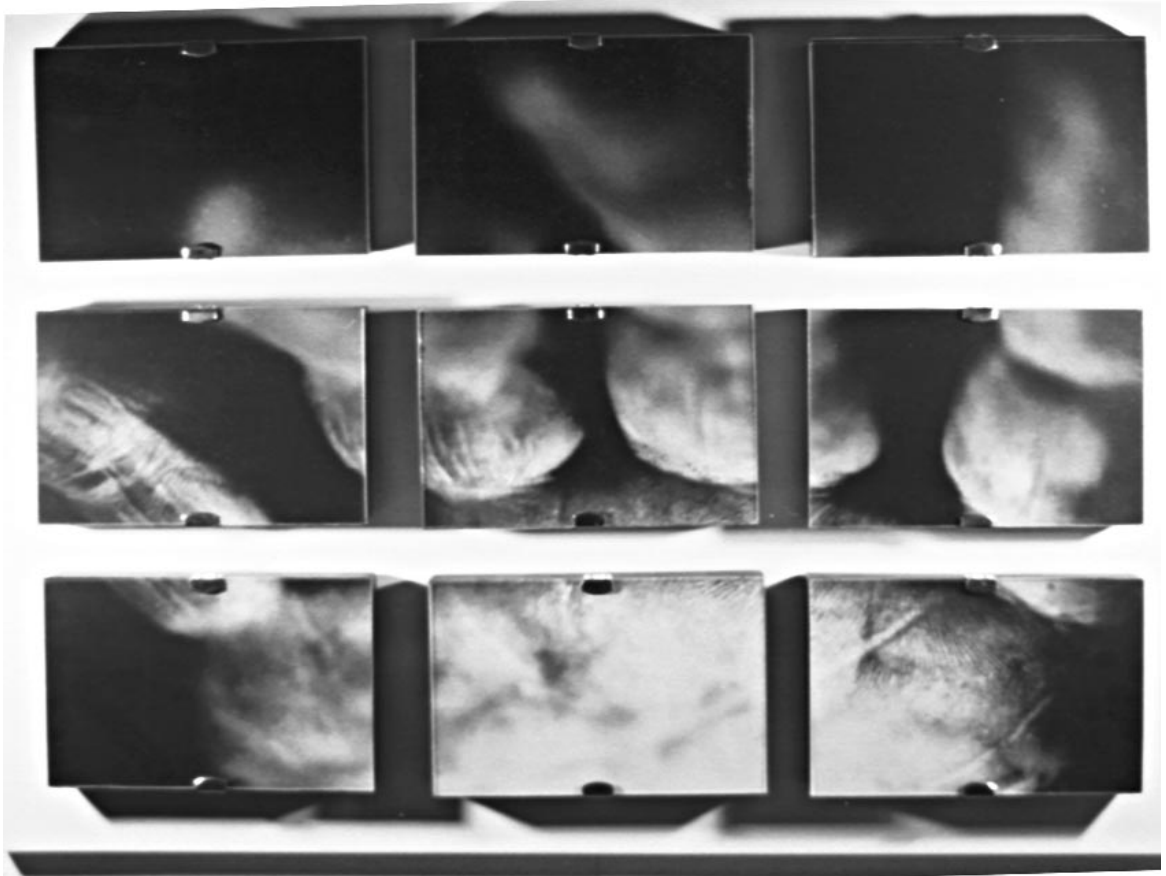




Lester Rodríguez  
*Geopuntura*  
Montaje



Darwin Rodríguez  
*Sin título*  
Detalle



Jaime Rojas  
*Textura de encubrimiento cotidiano*  
Fotografías



**Vladimir Sabillón**  
*The Gloria Mundi*  
Escultura



# Artistas Invitados



**Rossel Barralaga**  
*Musa*

Cuando tengamos el deseo de encontrar el deleite de la forma el color como una exploración estrictamente lúdica. Cuando deseemos tener un pedazo de sueño agradable en un espacio íntimo para solamente dejar pasar el tiempo. Entonces sea propicio enfrentar uno de los cuadros de Rossel Barralaga. No cabe duda que en su obra la forma es pura, la idea tal como existe en la mente del artista y que se transmite al espectador como una proposición para que el le de la ubicuidad que desee o ningún ubicuidad. Las mujeres imposibles de Barralaga son un objeto estético bien formulado y no es difícil en sus ambientes evocar la idea de soledad. Y es que eso es lo que son las obras de este joven artista una proposición sobre la soledad de la mujer.



**Joel Castillo**  
*Ocaso y garzas*  
Acrílico sobre lienzo

Nació en el pueblo de Güinope, en el departamento de Paraíso el 16 de julio de 1948. Realizó sus estudios en la Escuela Nacional de Bellas Artes, donde obtuvo el título de Profesor en Bellas Artes. Está considerado uno de los mejores pintores paisajistas del país, aunque últimamente su pintura se inclina más a la abstracción. Ha recibido diversas distinciones por su participación en numerosas exposiciones tanto dentro del país como en el extranjero, entre las que destacan la invitación por parte de la Embajada Alemana y el Ibero Club Bonn para participar en la Exposición "Cuatro pintores Hondureños" en el 1977, también en este año fue seleccionado para participar en la nuestra "Midway Mall" en Miami, participó en la Muestra Hondureña en México en el 1980 y en el 1996 fue invitado a exponer en el Instituto de Cultura Hispánica de Madrid, España.





**Carlos Garay**  
*Km 20 carretera la sur*  
Óleo sobre tela

Su escuela es la impresionista y de preferencia utiliza la espátula con pintura gruesa y el pincel con de escaso barrido. Se caracteriza por su impecabilidad en la perspectiva, el dibujo y el manejo de la luz, la que representa en forma de vibraciones. Como expositor ha hecho brillar a Honduras en muchas galerías extranjeras. Se ha ganado su reputación internacional en el tema de la pintura paisajista, figurando su nombre en la edición de la enciclopedia Británica de 1986.



**Benigno Gómez**  
*Trabajo, amor y paz*  
Óleo sobre tela

Originario de Naranjito, departamento de Santa Bárbara, nació el 17 de enero de 1934. Estudió en la Escuela Nacional de Bellas Artes en Tegucigalpa, más tarde viajó a Roma donde obtuvo una Licenciatura en la "Academia di Belli Arti"; a su regreso fue nombrado profesor en Bellas Artes donde impartió varias materias. Ha participado en innumerables exposiciones individuales y colectivas, obteniendo no solo el reconocimiento en su país sino también el aplauso de la crítica internacional, cabe destacar entre sus galardones el Premio "Pablo Zelaya Sierra", que obtuvo en el 1976, el de la Organización de las Naciones Unidas, que seleccionó su obra "Las Palomas" para un sello de correos, el segundo premio que obtuvo en el XIV Salón Hondureño de Cultura Interamericana, en el 1994 o el premio la Corona de Oro "José Miguel Gómez", 1995, que recibió de la Fundación para el Museo del Hombre Hondureño como homenaje.



**José Ramos**  
*Por que?...*

Artista autodidacta. Varias exposiciones colectivas en Honduras, El Salvador, Estados Unidos. Su obra pertenece a la colección permanente de la Galería Nacional de Arte, Centro Cultural Sampedrano y el Instituto Hondureño de Cultura Hispánica.



**Tulio Reyes**  
*Deidad antigua*  
Acrílico

Nació en Santa Bárbara en el año 1965, estudió en la Escuela Nacional de Bellas Artes donde es maestro. Ha realizado numerosas exposiciones, su mayoría en Honduras, aunque cabe destacar de entre aquellas realizadas en el extranjero su representación por Honduras en la muestra "América y sus Artistas Plásticos del final del Milenio" junto a Mario Zelaya en México, D. F. en el 1977 y su participación en la "Feria Nacional de Arte" también en México y en el mismo año. Entre sus galardones podemos resaltar la mención honorífica en el concurso "Cultura Hondureña del Maíz" organizado por MASECA y su mención honorífica en el "VII Salón de pintura, Centro Cultural Sampedrano", en 1997; también ha apoyado e impulsado el Arte Hondureño desde la Asociación Hondureña de Artistas Visuales (AHAVI-CHAIAP) de la que ha sido Tesorero.



**Miguel Ángel Ruiz Matute**  
*De la serie "El Contemplado"*

Es Miguel Ángel Ruiz Matute, sin lugar a dudas, el pintor de más larga experiencia en la pintura hondureña centroamericana y posiblemente de Hispanoamérica. Nacido en la ciudad de San Pedro Sula en 1925, por la década de 1950 era pintor. Ruiz Matute no sólo es un pintor de oficio sino un de su época, con una extensa formación autodidacta en la literatura. Atento espectador de los fenómenos transcurridos en su mundo circundante, se nutrió siempre de los amigos que le proporcionaban ideas y sugerencias en torno a la amistad delicadamente cultivada.

La Batalla Pictórica  
Leticia de Oyuela



**Wilmer Sandre**  
*Arlequines*

Wilmer Castro Sandre forma parte de un grupo de creadores que iniciaron su carrera creativa a mediados de la década anterior; estimulados por un arte que aspira en primera instancia, a restituir las coordenadas espaciales de la realidad: de los objetos y las situaciones. Este eje conceptual tiene su fundamento en una formulación académica durante su estancia en la Escuela Nacional de Bellas Artes.



**Roque Zelaya**  
*Situación sureña*  
Óleo sobre tela

Es el más destacado de los artistas primitivistas hondureños. Fino dibujante que de forma festiva la vida rural del pueblo hondureño. Cuenta en su trayectoria con múltiples exposiciones individuales y colectivas y sus obras forman parte de importantes concepciones en todo el mundo. Roque Zelaya es ahora un hombre que figura en galerías sumamente importantes del mundo. Su trabajo prestigia el nombre de la nación que representa, como consecuencia de ser la esterilización de un conjunto de valores externos: la sinceridad, la constancia en el trabajo y esa mirada humanísimamente sensitiva con la que aprecia todos los valores no sólo de la cotidianidad, sino también de la tradición.

Leticia de Oyuela

Performance





#### CULPA DIGERIDA

El día martes 15 de noviembre a las 7:30 PM un mesero de nombre Adán Vallecillo, alarmado por el alto índice de mujeres asesiadas en Honduras en lo que va del año 2006, reparte a los asistentes a la inauguración de la Antología de las Artes Plásticas, como acto simbólico de expiación colectiva, más de 150 bocadillos de carne prensados con banderinas que contienen los nombres de mujeres víctimas de crímenes pasionales, excepto las que no fueron identificadas al momento de su muerte; para estas últimas el nombre ha sido sustituido por la palabra: desconocida.

Adán Vallecillo  
*Culpa digerida*  
performance



**Leonardo González**  
*Flow de la ciudad*



Rodolfo Molina  
Isabel Ruíz  
Ramón Caballero  
Ernesto Rudrico Argueta  
Bayardo Blandino  
Leticia de Oyuela  
Bonnie de García  
Juan Manuel Posse  
Rosa María Prats  
Nick Atala  
Johnny Kafati  
Darwin Andino  
América Mejía  
Alejandro Durón  
Verónica Romero  
Hektor Varela

Antología de las Artes Plásticas y Visuales de Honduras  
© Centro Cultural de España en Tegucigalpa / Embajada de España  
ISSN 1817-3454



Presentación	
Augustín Núñez Martínez .....	3
Pasado y Presente .....	5
Memoria Antológica: Presente y Pasado 1990-2005 .....	21
Artistas Seleccionados .....	25
Acta del Jurado .....	27
El arte experimental como modelo de representación contemporáneo .....	29
Bayardo Acosta .....	31
Blas Aguilar .....	32
Ludwig Aguilar .....	33
Darwin René Andino .....	34
David Andino .....	35
José Asturias .....	36
Jayro Bardales .....	37
Medardo Cardona .....	38
Carlos Corea .....	39
Rodolfo Deras .....	40
Tania Flores .....	41
Willy Flores .....	42
Gabriel Galeano .....	43
Onan Gutiérrez .....	44
Pilar Leciñea Monguilod .....	45
Rolando López Tróchez .....	46
Guillermo Mahchi .....	47
Alejandra Mejía .....	48
Byron Mejía .....	49
Carmen Moncada .....	50

Allan Núñez .....	51
Hugo Ochoa .....	52
Jorge Oqueli .....	53
Celeste Ponce .....	54
Heleci Ramírez .....	55
Lester Rodríguez .....	56
Darwin Rodríguez .....	57
Jaime Rojas .....	58
Vladimir Sabillón .....	59
<b>Artistas Invitados .....</b>	<b>61</b>
Rosel Barralaga .....	62
Joel Castillo .....	63
Carlos Garay .....	64
Benigno Gómez .....	65
José Ramos .....	66
Tulio Reyes .....	67
Miguel Angel Ruiz.....	68
Wilmer Sandré .....	69
Roque Zelaya .....	70
<b>Performance .....</b>	<b>71</b>
Adán Vallecillo .....	72
Leonardo González.....	73
Agradecimientos .....	75

Esta Antología se terminó de imprimir  
en los talleres de Litografía LÓPEZ, S. de R. L.  
en el mes de marzo de 2006  
su edición consta de 1000 ejemplares.





ESPAÑA  
COOPERACIÓN  
CULTURAL  
EXTERIOR

