

# **MUESTRAS DE ESCULTURA EN GUINEA ECUATORIAL**

**2007 y 2011**



**CENTRO CULTURAL DE ESPAÑA EN BATA**



# MUESTRAS DE ESCULTURA EN GUINEA ECUATORIAL 2007 y 2011



Colaboran





En el marco de los actos conmemorativos del Décimo aniversario del Centro Cultural de España en Bata (CCEB), en el mes de junio de 2011 convocamos a todos los escultores de la Región Continental de Guinea Ecuatorial con la idea de que a lo largo de dos semanas trabajaran en la azotea del CCEB y de esta forma pudieran mostrar a los visitantes e interesados su proceso creativo y las técnicas utilizadas.

La experiencia, que es la tercera que se lleva a cabo en el CCEB, fue realmente interesante. Veinticinco artistas aceptaron la invitación. Unos ya mayores, con muchos años de experiencia y con reconocido prestigio en el país. Otros más jóvenes que aprendieron las técnicas de la escultura siguiendo la tradición familiar.

Durante esas dos semanas pudimos observar/admirar su trabajo y comprobar cómo, a partir de un trozo de madera recién salido del bosque o un saco de yeso, unas gubias, un poco de lija, experiencia y muchísimo entusiasmo, esos tocones se fueron transformando en bellas piezas que posteriormente formaron parte de la exposición de escultores guineanos. En este catálogo mostramos su obra explicada por los propios autores.

Con esta iniciativa el CCEB quiere hacer un reconocimiento a este colectivo de artistas plásticos que, a pesar de las enormes carencias para la formación y el desarrollo de las técnicas escultóricas, el escaso mercado de obras de arte y la dificultad en la difusión y la distribución de los trabajos, continúan creando arte en Guinea Ecuatorial.

Por ello, en este catálogo no solo vamos a mostrar el resultado del trabajo de los escultores que han participado en el concurso exposición de 2011, sino también el de aquellos que trabajaron en el que tuvo lugar en el CCEB en 2007. Lamentablemente algunos de ellos ya no se encuentran entre nosotros, como es el caso de Fernando Nguema y por lo que sirva esta publicación igualmente como homenaje y reconocimiento a su obra artística.

Con este libro también esperamos promocionar a los artistas de Guinea Ecuatorial, no solo en el interior del país sino también en España e Iberoamérica, mediante su distribución a través de la Red de Centros Culturales de la Agencia Española de Cooperación Internacional para el Desarrollo (AECID), y por supuesto, desde el CCEB continuaremos trabajando a favor del desarrollo y puesta en valor de la escultura en Guinea Ecuatorial.

Bata, 13 de octubre de 2011

**Myriam Martínez Elcoro**

*Directora del CCEB*

Centro Cultural de España en Bata - CCEB  
P.º Lumu Matindi, s/n.  
Bata - Guinea Ecuatorial

Dirección del CCEB: Myriam Martínez Elcoro  
Fotografía y textos: Mónica Palerm y Andrea Ramos  
Diseño y maquetación: Víctor Álvarez y Andrea Ramos  
Edita: AECID  
Año de la publicación: 2011  
Depósito Legal: M. 45625-2011  
Imprime: EGRAF, S. A.



# Índice

ANACLETO ESONO NGUEMA.....	6	JUAN NSI.....	44
ANDRÉS ALÓ.....	8	JUAN MANUEL NZAMBI BIYE.....	46
ÁNGEL ESONO.....	10	MANUEL BACALE.....	48
ANICETO MBOU AKUMU.....	12	MANUEL EVUNA.....	50
ANTONIO NGUEMA NDONG.....	14	MANUEL MANSOGO ESONO.....	52
BASILO NANG.....	16	MARIANO NGUERE NTUTUMU.....	54
CARLOS NDONG AKUM.....	18	MAURICIO ONDÓ BENDOMO.....	56
CASIANO MBOMIO.....	20	MIGUEL ANVENE.....	58
CONSTANTINO OSÁ BECA.....	22	MOISÉS NSUÉ.....	60
DOMINGO NDONG AKUMU.....	24	PEDRO NDONGO MITOGO.....	62
DOMINGO NDONG ESONO.....	26	RAÚL ELÁ.....	64
FRANCISCO JAVIER NDONG BENGA.....	28	SALVADOR ESONO.....	66
FELIPE ONDÓ MANJUI.....	30	SALVADOR EVUI NDONG.....	68
FERNANDO NGUEMA.....	32	SALVADOR MITOGO ATOGO.....	70
GASPAR MBÁ.....	34	SALVADOR NGUEMA MONSUY.....	72
JESÚS OWONO.....	36	SECUNDINO EKANG NDONG.....	74
JOSÉ NDONG ONDÓ.....	38	SIMÓN BACALE.....	76
JOSÉ FRANCISCO NTUTUMU.....	40	WILIWARDO MBOMIO.....	78
JUAN MORENO NGUEMA.....	42		



## **Anacleto Esono Nguema**

Santa Cruz. Bata

Muestras de 2007 y 2011

Nació en San José (Evinayong) en 1970. Esta no es la primera exposición en la que participa, ya ha expuesto en el ICEF - Instituto Cultural de Expresión Francesa de Bata y también en el Centro Cultural de España en Bata. Sus trabajos más destacados son el *Escudo de Galicia* y *El barbero de doble sexo*.

### **EL PRISIONERO (2007)**

La figura representa al gran jefe Oban. Él era un hombre poderoso. ¿Cuál fue su final? Terminó prisionero.



El prisionero ►



### **CONSEJO PARA LAS FAMILIAS Ó PLANIFICACIÓN FAMILIAR (2011)**

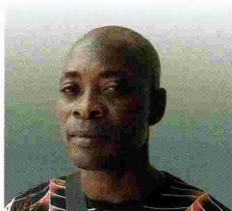
La figura representa a una mujer que portando a su hijo lactante, está nuevamente embarazada. Demuestra una manera de concebir sin control alguno. El autor quiere transmitir un consejo: que las familias planifiquen cuántos hijos pueden mantener ya que los tiempos han cambiado.

El plato representa la escasez de alimentos y la calabaza simboliza el arduo trabajo de la madre para mantener a su familia.





▲ *Consejo para las familias ó Planificación familiar*

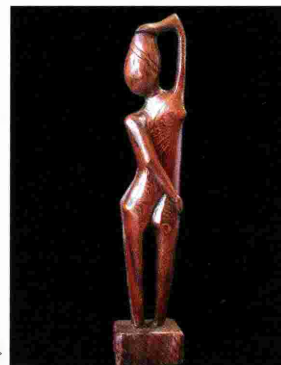


**Andrés Aló  
Ntobo. Bata**  
Muestras de 2007 y 2011

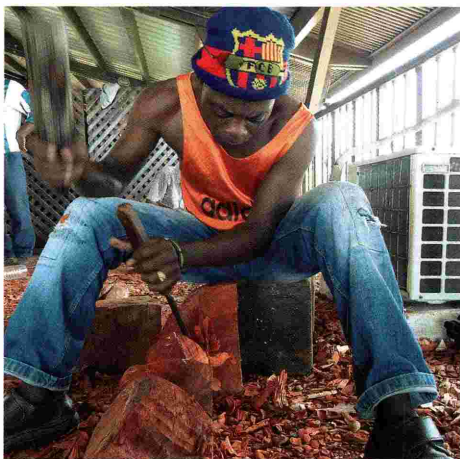
Nació en Ntobo en 1964. Es de la tribu Nsomo. Comenzó a trabajar como escultor en 1985 con el maestro Mauricio Ondó Bedomo y desde entonces desarrolla su profesión en Ntobo, Bata. Ha expuesto en el Centro Cultural Hispano – Guineano de Malabo, el ICEF - Instituto Cultural de Expresión Francesa de Bata y el Centro Cultural de España en Bata.

### **LA MUJER BAILARINA (2007)**

Se trata de una mujer que siempre bailaba y que ponía su alma en ello. Participaba en los concursos de baleles y siempre vencía, ya que era una africana de origen, de la tribu Nsomo "Mang Abog".



*La mujer bailarina* ►



### **LA BAILARINA (2011)**

Lang Aboc tenía una hija que se llamaba Aken Nnag. Vivían en el pueblo de Nkolo Ngun en 1902. A Aken Nnag le gustaba mucho bailar y era experta en representar todas las danzas tradicionales fang como el mokom, acoma mbá, mangan y otras muchas.



▲ *La bailarina*



**Ángel Esono Mesi**  
Ntobo. Bata  
Muestras de 2007 y 2011

Nació en Ntobo en 1967. Empezó en 1985 con el maestro Simón Bacale y hasta la fecha trabaja en Ntobo. Ha realizado cursos en el ICEF – Instituto Cultural de Expresión Francesa de Bata con el escultor gabonés Cristian Ndong Menzamed donde aprendió la técnica del arte contemporáneo. Ha expuesto en dos ocasiones en el Centro Cultural de España en Bata.

### **MBEBE ENING, El Pensador (2007)**

Es importante ayudar a los padres a entender que la educación de los hijos requiere como primera medida que dos formen una pareja, que se amen y se respeten y que tengan un proyecto en común y sepan que la educación del ejemplo es mayor que la de las palabras. Que los padres entiendan y pongan en práctica la educación en valores.



*Mbebe Ening, El pensador* ►



### **ABUMAN EBEN (2011)**

La bailarina era la hija de Ndong Biben, que es el balele típico de tradición fang que se baila en las defunciones, en especial la de un hombre.



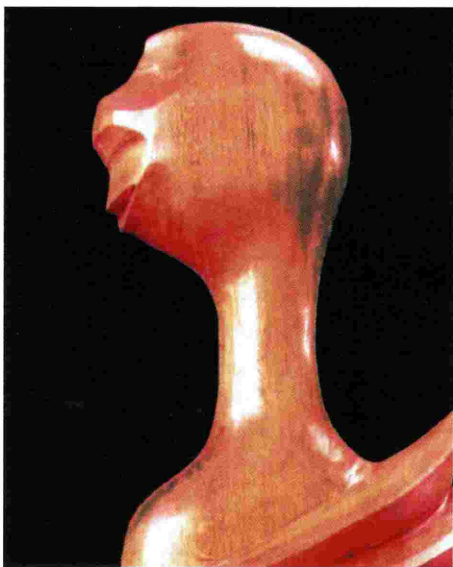
▲ *Abuman Eben*

## **Aniceto Nbou Akumu**

**Ntobo. Bata**

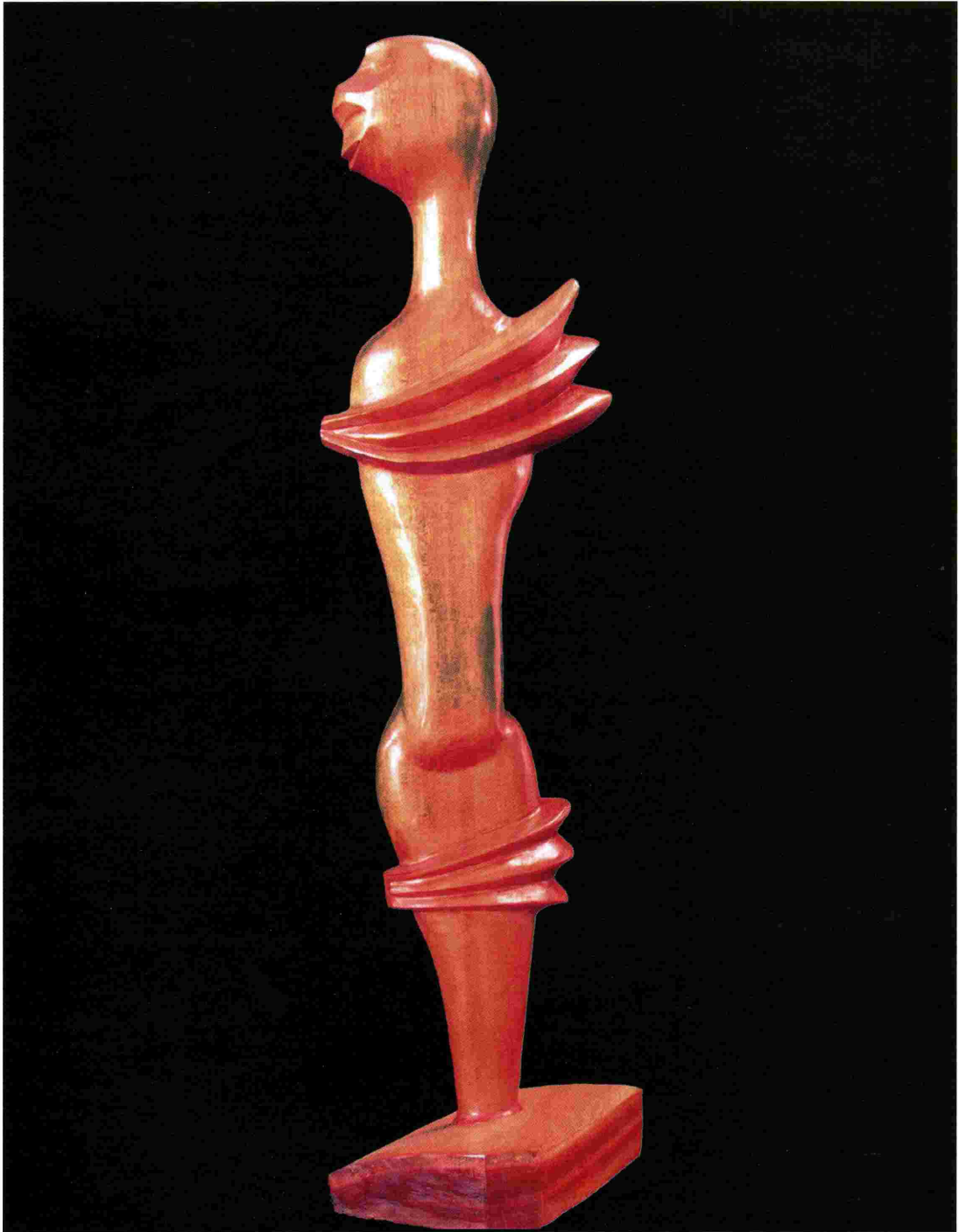
Muestra de 2007

Nació en Bata en 1982. Su afición proviene de niño porque su padre Domingo Ndong le introdujo en el mundo de la escultura, y desde entonces trabaja con él en Ntobo. Esta es la primera exposición de escultura en la que participa.

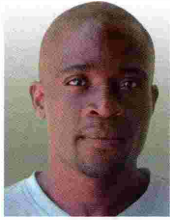


▲ *Detalle de la obra Esclava africana*

### **ESCLAVA AFRICANA (2007)**

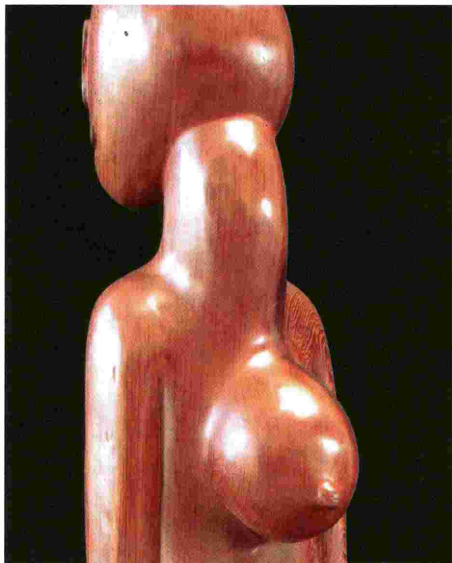


▲ *Esclava africana*



**Antonio Nguema Ndong**  
Ncolombong. Bata  
Muestra de 2007

Nació en 1974 en Adjabasi - Bacuen (Evinayong) y su aprendizaje comenzó en 1999 bajo la dirección del escultor Félix Edú Alo en Ncolombong. Su deseo es que se promocióne, potencie y financie a los artistas plásticos de Guinea Ecuatorial para que no se extingan los trabajos de talla típicamente guineanos.



▲ *Detalle de la obra Lo temeraria embarazada*

### **LA TEMERARIA EMBARAZADA (2007)**

Se trata de una figura de una mujer con la cabeza inclinada a la diestra, reflejando que nada es importante para ella. Tiene una oreja en la frente porque tiene aptitud para oír. Su boca está en una extraña posición porque cuando habla es perversa. Camina hacia delante, pero no mira ni al frente ni atrás, por lo que fácilmente puede chocarse con un objeto o caer en un barranco en cualquier momento.

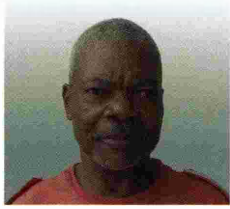
Como su embarazo crece día a día tiene que sujetárselo con las manos ya que es pesado y al parecer, le duele. Está muy avanzado pero sin embargo, no se responsabiliza de él. Tiene un solo pecho, que no ha sido, es ni será suficiente para amamantar al bebé. La mujer temeraria es como un ciego sin guía, una persona irresponsable, una sociedad sin cultura, una mujer muy femenina...

Por toda esa imprudencia, temeridad e irresponsabilidad, ha puesto en peligro el embarazo, ¿Cómo nacerá el feto? El feto se identifica aquí con el resultado de la obra, La temeraria embarazada soy yo, es Vd, es el... es la sociedad, el mundo.



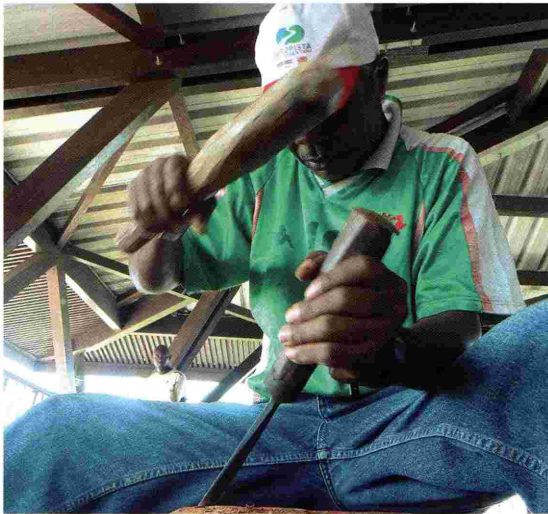


▲ *La temeraria embarazada*



**Basilio Nang  
Evinayong**  
Muestra de 2011

Nació en 1952 en Añisok y su interés por las artes plásticas comenzó desde muy joven, a los dieciséis años bajo la dirección de su maestro José Ndong. Desde entonces ha continuado esculpiendo. Principalmente trabaja el relieve y las tallas de madera.



### **EL ELEFANTE (2011)**

Su figura representa un elefante con la trompa caída. Simboliza que el elefante está en el bosque. Sin embargo, cuando la trompa está mirando hacia arriba, su interpretación es que está rogando a Dios para continuar viviendo.



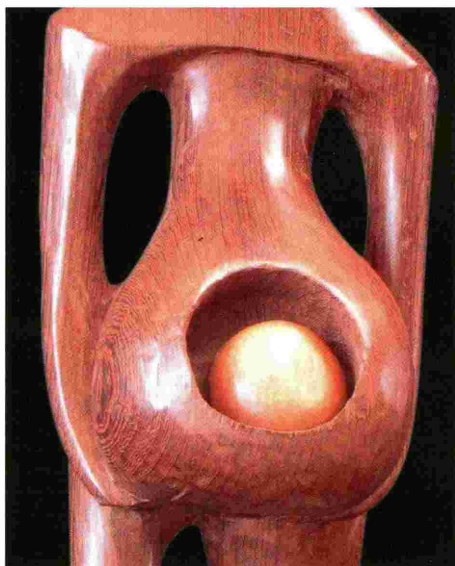
▲ *El elefante*



**Carlos Ndong Akum**  
**Ntobo. Bata**  
Muestra de 2007

Nació en Ntobo en 1976. Su inclinación por la escultura surge desde joven al lado de su padre, el escultor Domingo Ndong.

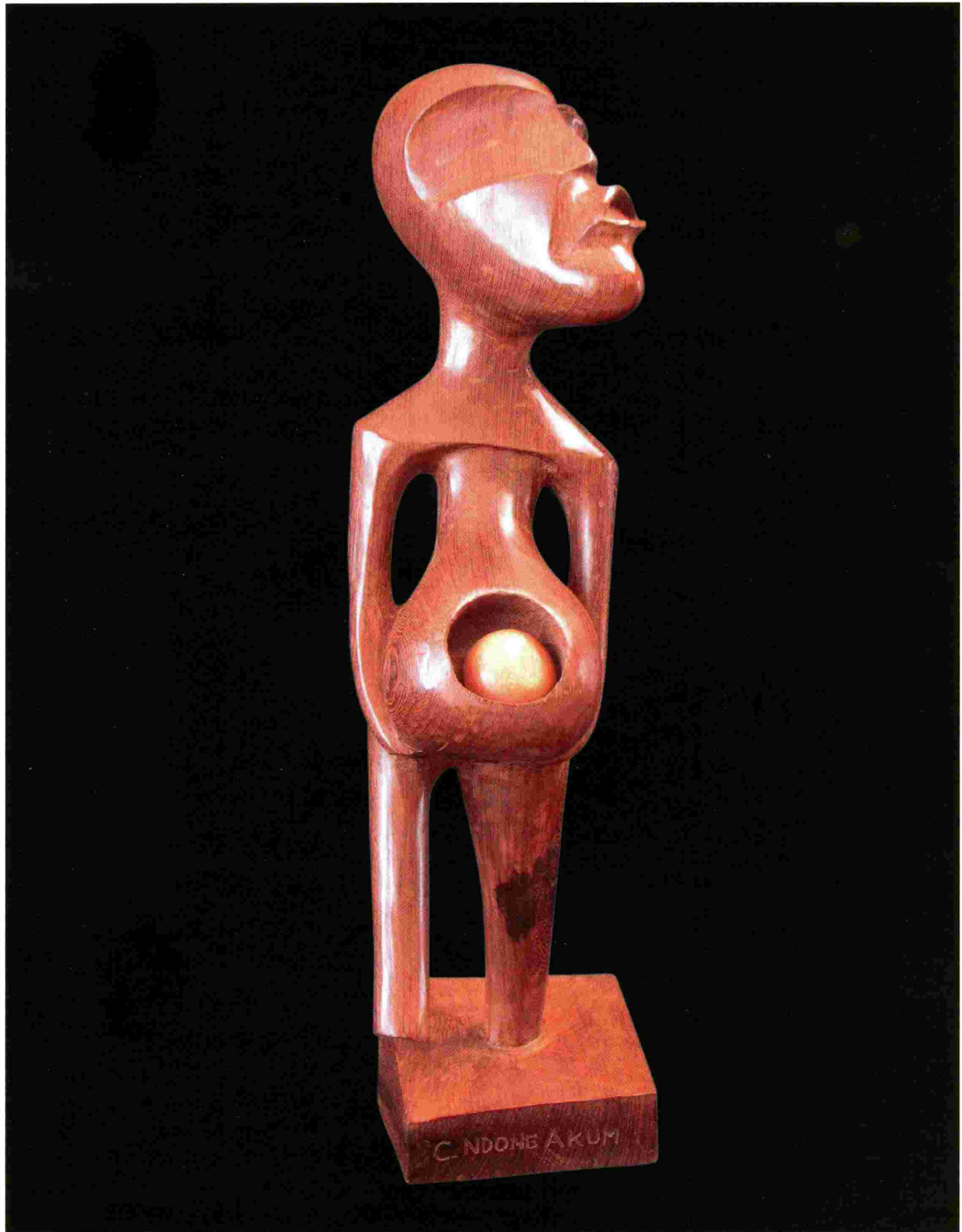
Participó por primera vez en una exposición en 2002 con motivo de la reunión de la CEMAC - Comunidad Económica y Monetaria de África Central en Bata. Ha expuesto además en el Centro Cultural de España en Bata.



▲ *Detalle de la obra La bruja maldecida*

### **LA BRUJA MALDECIDA (2007)**

Representa a una mujer maldecida, con una pierna cortada, un solo ojo y la cara desfigurada. Pide a Dios que la maldición no pase a su bebé.



▲ *La bruja maldecida*



**Casiano Mbomio**  
**Ncolombong. Bata**  
Muestras de 2007 y 2011

Nació en 1976. En 1998 obtuvo una beca de estudios para ampliar su formación artística en España. Ha expuesto obras de cerámica en ciudades españolas y ha participado en diferentes ediciones de la Feria Internacional de Arte celebrada en Madrid.

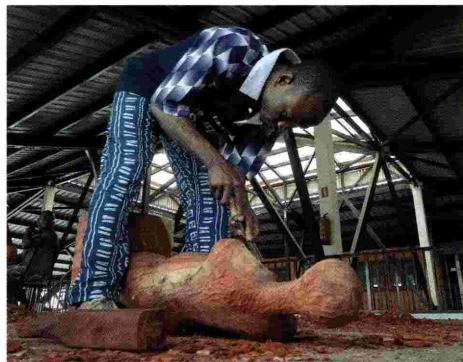
Desde 2002 ejerce como profesor de Cerámica en la Escuela Taller de Oficios Artísticos de Ncolombong, donde había iniciado trabajos de talla en madera con Manuel Evuna, Director de la Escuela Taller. Esta es la tercera vez que participa en una exposición de escultura en el Centro Cultural de España en Bata.

### **MOMENTOS EN LA VIDA (2007)**

Una mujer casada y con diez hijos, está embarazada. Tiene un accidente de circulación con su marido y él muere pero ella sobrevive aunque pierde un brazo.

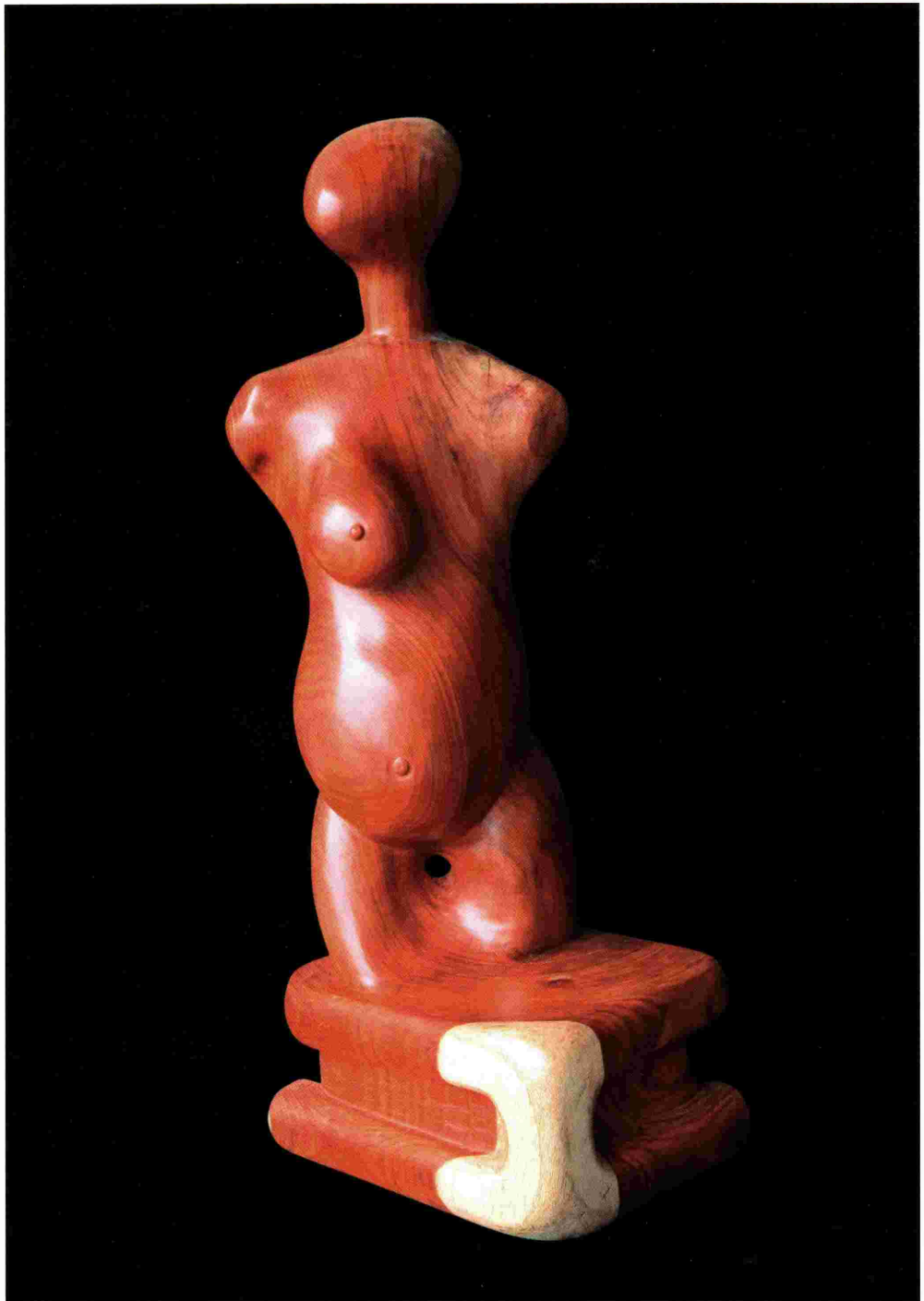


*Momentos en la vida* ►



### **EL ORGULLO Y EL DESEO DE UNA MUJER EN LA VIDA (2011)**

Refleja a una mujer casada y divorciada tres veces consecutivas porque no podía tener hijos. Desesperada de la vida se puso enferma. Los médicos le descubrieron un cáncer de mama y le tuvieron que amputar un pecho. Una vez recuperada de su enfermedad se quedó embarazada a la edad de cuarenta años, y con gran alegría pudo tener al hijo esperado, al que cuidó con todo el cariño del mundo.



▲ *El orgullo y el deseo de ser una mujer en la vida*



## **Constantino Osá Beca**

**Añisok**

Muestras de 2007 y 2011

Nació en Akam, Añisok en 1936. Trabajó con el maestro español Paco Díaz, que le inició en la técnica de la talla. Ha realizado numerosos trabajos y participado en exposiciones, tanto en Bata como en Malabo, (ICEF - Instituto Cultural de Expresión Francesa, Colegio Español, Centro Cultural Hispano - Guineano y Escuela Taller de Ncolombong) habiendo ganado varios premios.

### **MUJER CON NKUÉ (2007)**

La figura representa a María Oyana, una mujer embarazada de Akam. El bastón simboliza al que usaban los padres en la antigüedad.



*Mujer con Nkué* ►



### **MBOARA / MUJER ANTIGUA (2011)**

Constantino nos ofrece la figura de una mujer fang con su hijo pequeño. Ella está ricamente ataviada con un collar, pulseras y brazaletes propios de su cultura.





▲ *Mboara / Mujer antigua*



**Domingo Ndong Akumu**  
**Ntobo. Bata**  
Muestra de 2007

Nació en Ntobo en 1979. Comenzó a trabajar en talla de esculturas en 1992 bajo la dirección del maestro Domingo Ndong Esono, su padre. Desde entonces se dedica a la escultura.

Ha participado en la exposición de CEMAC - Comunidad Económica y Monetaria de África Central en 2006 y en el Centro Cultural de España en Bata en 2007.

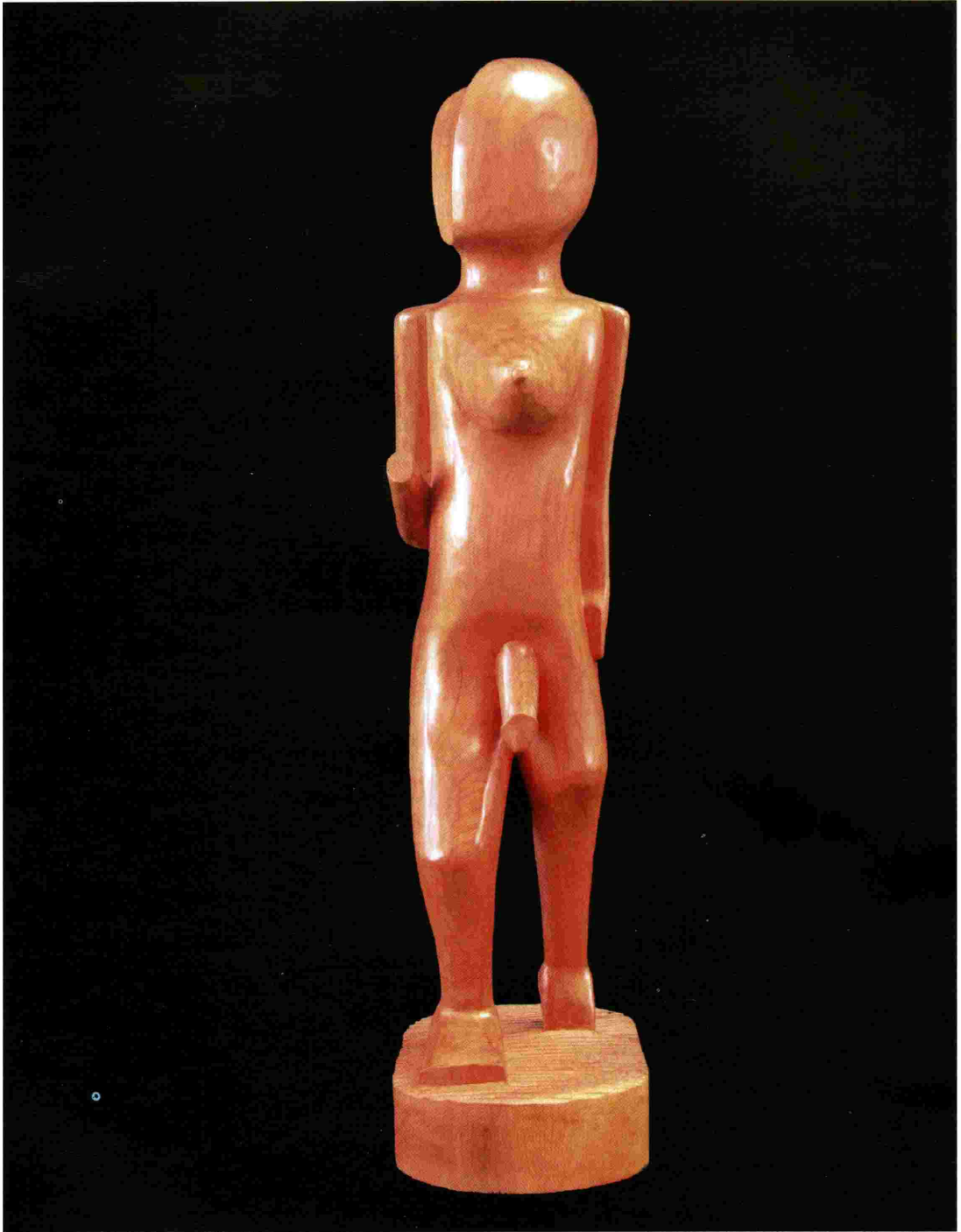


▲ *Detalle de la obra El brujo jorobado de dos sexos*

**EL BRUJO JOROBADO DE  
DOS SEXOS (2007)**

Un hombre nació con joroba. Al no poderse mover como una persona normal, su abuelo le hizo un hechizo prohibiéndole acudir a la brujería de noche. Una vez maduro el hechizo, podría hacer todo como el resto de las personas e hizo caso omiso y fue al brujo por la noche. Se encontró con un mundo en el que reinaban las mujeres, por lo que con la ayuda del brujo podría ser un hombre durante el día y una mujer por la noche.

Al regreso, su abuelo le preguntó dónde había ido y le maldijo por lo que había hecho. Desde entonces, se quedó con dos sexos, hombre de día y mujer de noche.



▲ *El brujo jarobado de dos sexos*



## **Domingo Ndong Esono**

**Ntobo. Bata**

Muestras de 2007 y 2011

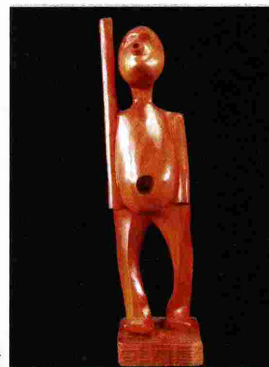
Nació en Ntobo en 1944. Comenzó a esculpir tardíamente, en 1965, bajo la dirección de su maestro Jesús Ndong Mansuy. Realizó un curso de Artes Plásticas en el ICEF - Instituto Cultural de Expresión Francesa de Bata en 1994 con el escultor gabonés Cristian Ndong Menzamed.

Trabaja preferentemente el ébano aunque también utiliza el akok y el bokapi.

Ha participado en numerosas exposiciones en el Centro Cultural Hispano – Guineano de Malabo, ICEF – Instituto Cultural de Expresión Francesa de Bata, Colegio Español y Centro Cultural de España en Bata.

### **EL CAMINANTE (2007)**

Cuando nacemos se inicia un camino hasta la eternidad en el que nos encontramos obstáculos y ocurren accidentes. No sabemos que nos va a deparar el futuro, podemos llegar a ser Presidente del país o bien acabar como un mendigo.



*El caminante* ►

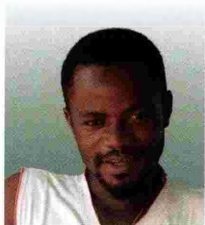


### **BINDANG / LA EMBARAZADA (2011)**

Durante muchos años la mujer no podía tener hijos. Para curarse de su esterilidad decidió buscar la ayuda de los curanderos fang, gracias a los cuales consiguió finalmente quedarse embarazada.



▲ *Bindang / La embarazada*



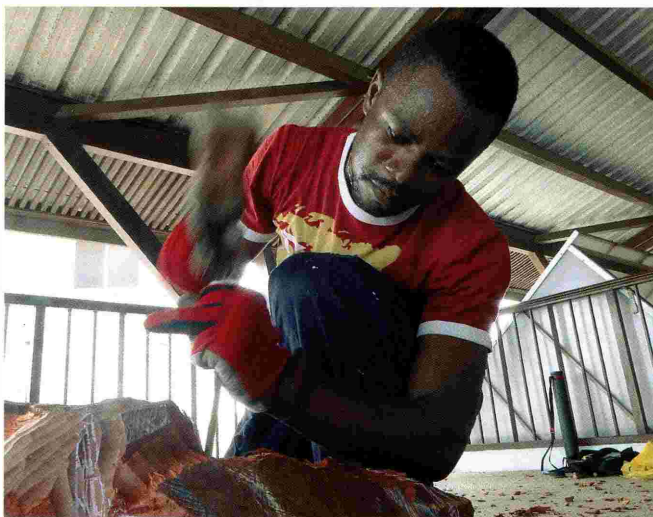
## **Francisco Javier Ndong Benga "Pipo"**

**Santa Cruz. Bata**

**Muestra de 2011**

*Pipo* comenzó sus estudios de arte en Bata, en la Escuela de Arte y de Oficios Artísticos de Nkolombong. Posteriormente se marchó a Madrid para estudiar la Licenciatura de Bellas Artes licenciándose en la especialidad de Artes Plásticas.

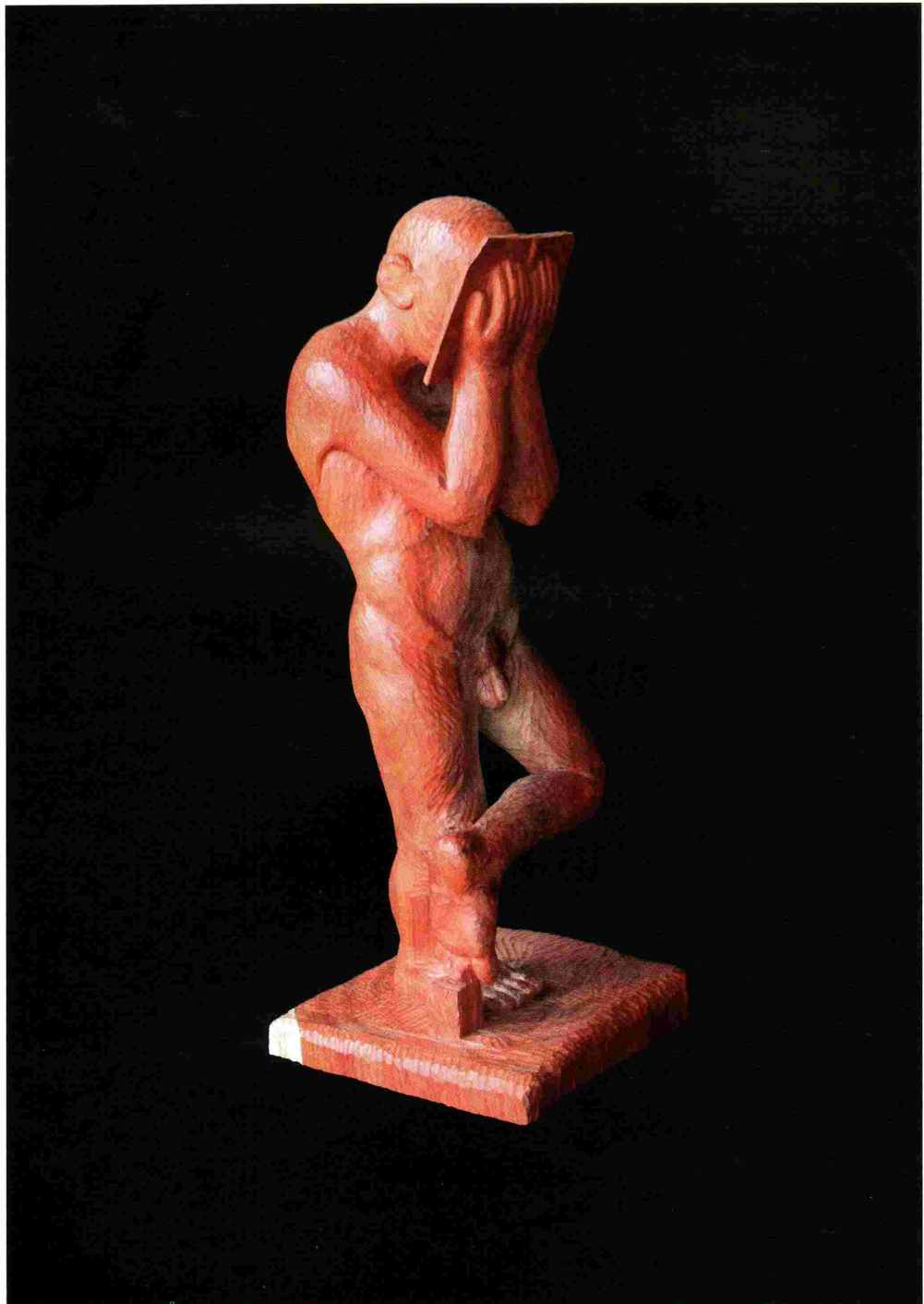
Regresó a Guinea Ecuatorial hace dos años. Durante su periodo madrileño ha expuesto en numerosas ocasiones tanto de forma colectiva como individual. En abril de 2011 realizó una exposición en el Centro Cultural de España en Bata.



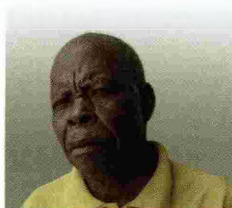
### **EL HOMBRE ANTE SÍ... LA MIRADA HACIA LOS ORÍGENES (2011)**

Esta escultura representa la hombre en su estado puro: la musculatura encendida en cifras incomprensibles, las que se desprenden de la serenidad y el dolor; he aquí la geometría con caderas y rodillazo, los músculos en su tortura y la desnudez resignada a encarnarse con su propia simetría, el hombre ante sí... y ante su doblez.

El hombre que mira a su origen escrito en el allá del bloque de madera. Escondidos en el tronco de este árbol, duermen los sueños del hombre y sus miedos, que solo despiertan cuando las manos de algunos elegidos saben morder con guibia la madera, liberando de su cárcel de madera al hombre.



▲ *El hombre ante sí... la mirada hacia los orígenes*



## **Felipe Ondó Manjui**

**Ntobo. Bata**

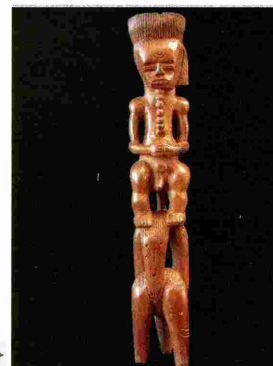
Muestras de 2007 y 2011

Nació en Bata en 1949. Su maestro, Jesús Ndongó Mansuy fue quien incitó su afición a la escultura, a la que se ha dedicado toda su vida. Actualmente enseña las técnicas de la talla a los jóvenes de su pueblo.

Ha expuesto en el Colegio Español de Bata, en el Centro Cultural Hispano-Guineano de Malabo y en el Centro Cultural de España en Bata.

### **CENICERO DE DIOSES (2007)**

Expresa la forma en la que los reyes antiguos mantenían a sus esclavas.



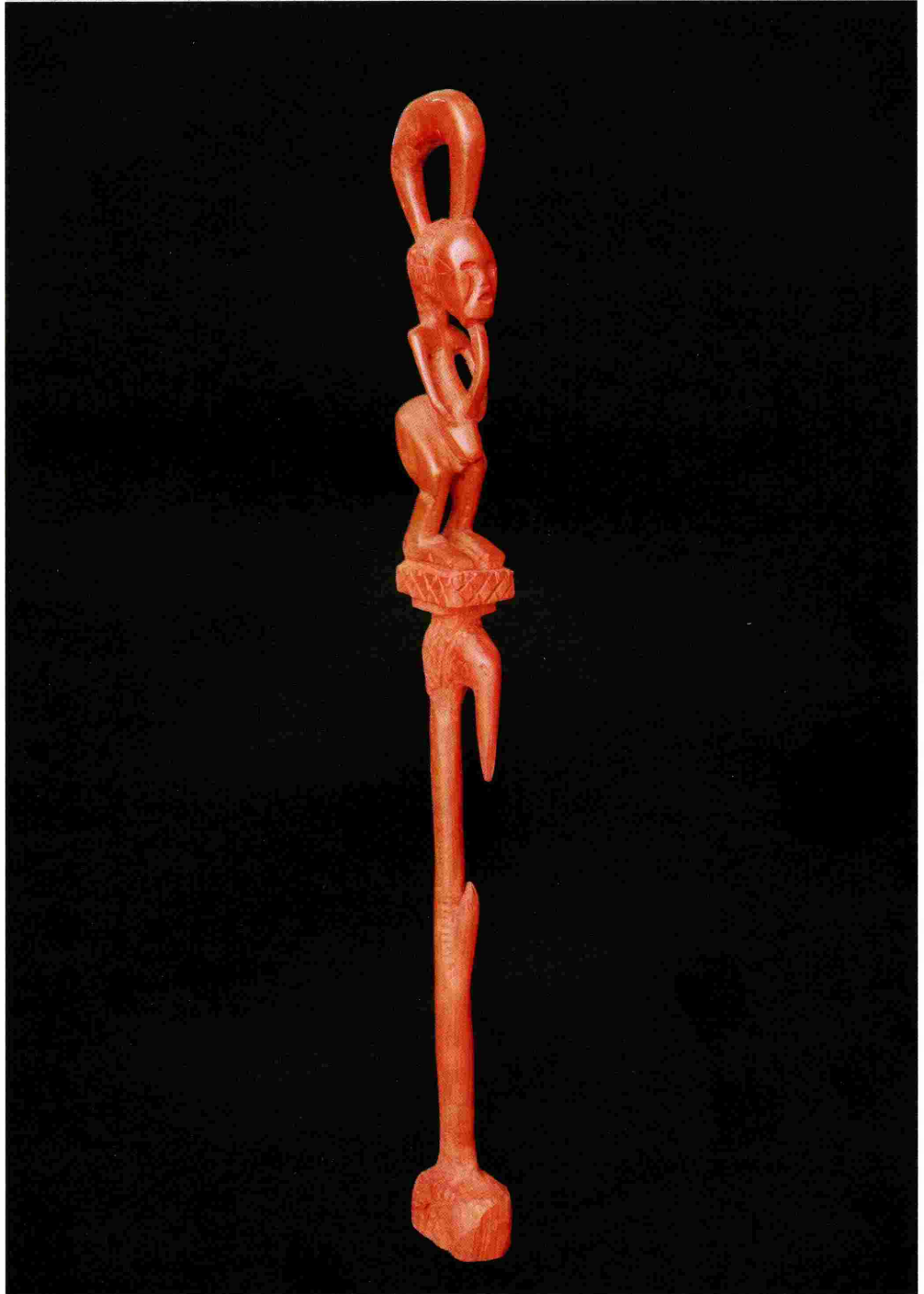
*Cenicero de dioses* ►



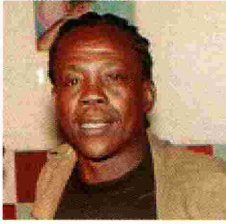
### **BASTÓN DE REYES (2011)**

Los reyes fang portaban un bastón como muestra de su autoridad. La figura del bastón representa a un dios con forma semihumana y dos culebras en su base.





▲ *Bastón de reyes*



## **Fernando Nguema**

Muestra de 2007

Nació en Engong, provincia de Kie-Ntem en 1963 y falleció en Malabo en 2008.

Se inició en la escultura en su pueblo natal con el escultor Antonio Edú. En 1979 se trasladó a Gabón donde continuó sus trabajos con el escultor Obiang Yang, con el que trabajó durante ocho meses.

En 1987 regresa a Guinea instalándose en Malabo, donde asistió a los cursos del taller del Centro Cultural Hispano - Guineano, llegando a ser profesor de talla en el mismo.

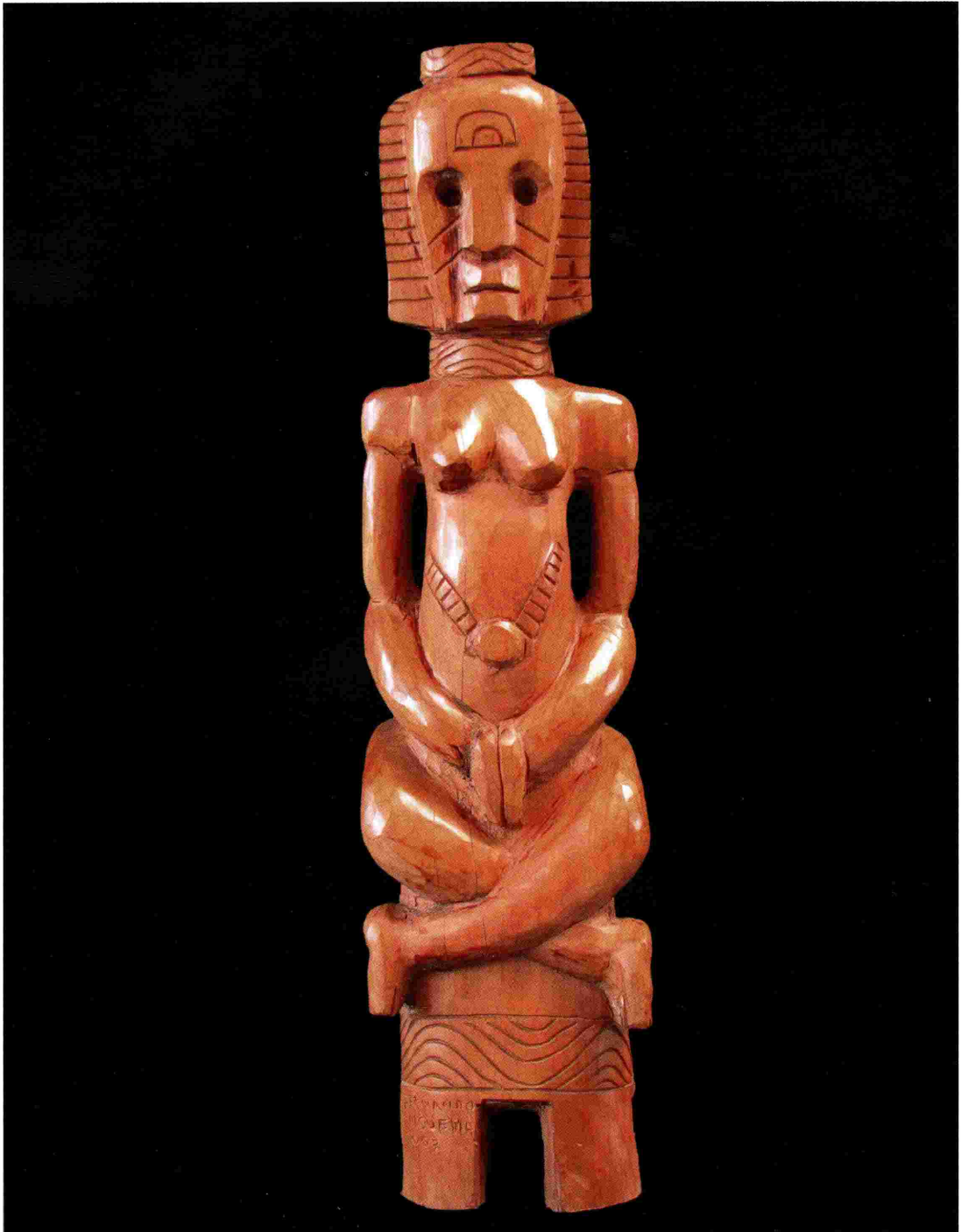
Fue un artista multifacético. Participó igualmente en exposiciones de pintura, y cerámica y también fue músico, tocaba el xilófono en el grupo Mbatawe.



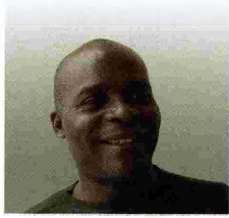
▲ *Detalle de la obra  
La identidad hispanoguineana*

### **LA IDENTIDAD HISPANO GUINEANA (2007)**

En Guinea Ecuatorial ha habido muchas monedas diferentes: ekuelé, peseta guineana, franco cefa. La figura representa la moneda (el dinero) en Guinea Ecuatorial.



▲ *La identidad hispanoguineana*



**Gaspar Mbá**

**Añisok**

Muestra de 2011

Nació en Akom en 1961. Comenzó a esculpir en 1983 de la mano de su maestro José Abacale. Ha participado en dos exposiciones en el Centro Cultural de España en Bata.



### **LA LANZA DE CUCARACHA (2011)**

Su obra representa una fábula en la que se cuenta que la cucaracha tenía una lanza mágica. Como la tortuga conocía su valor fue a visitar a la cucaracha y le dijo "tú eres mi amiga y te invito a mi casa el domingo". Después, la tortuga dijo a la gallina que había visto una cucaracha con una lanza mágica y le prometió la vida invitándole también el domingo. Posteriormente la tortuga fue a visitar al tigre a quien, tras informarle de la cucaracha, también le prometió la vida, invitándole a su casa el domingo.

Por último la tortuga fue a ver al cazador para informarle que había visto al tigre. Le prometió la vida y le invitó el domingo. La cucaracha llegó el domingo a la casa dejando la lanza fuera, en la puerta. Cuando llegó la gallina a la casa, se comió a la cucaracha. Luego apareció el tigre quien se comió a la gallina y por último llegó el cazador que mató al tigre, quedándose la tortuga con la lanza deseada.



▲ *La lanza de cucaracha*



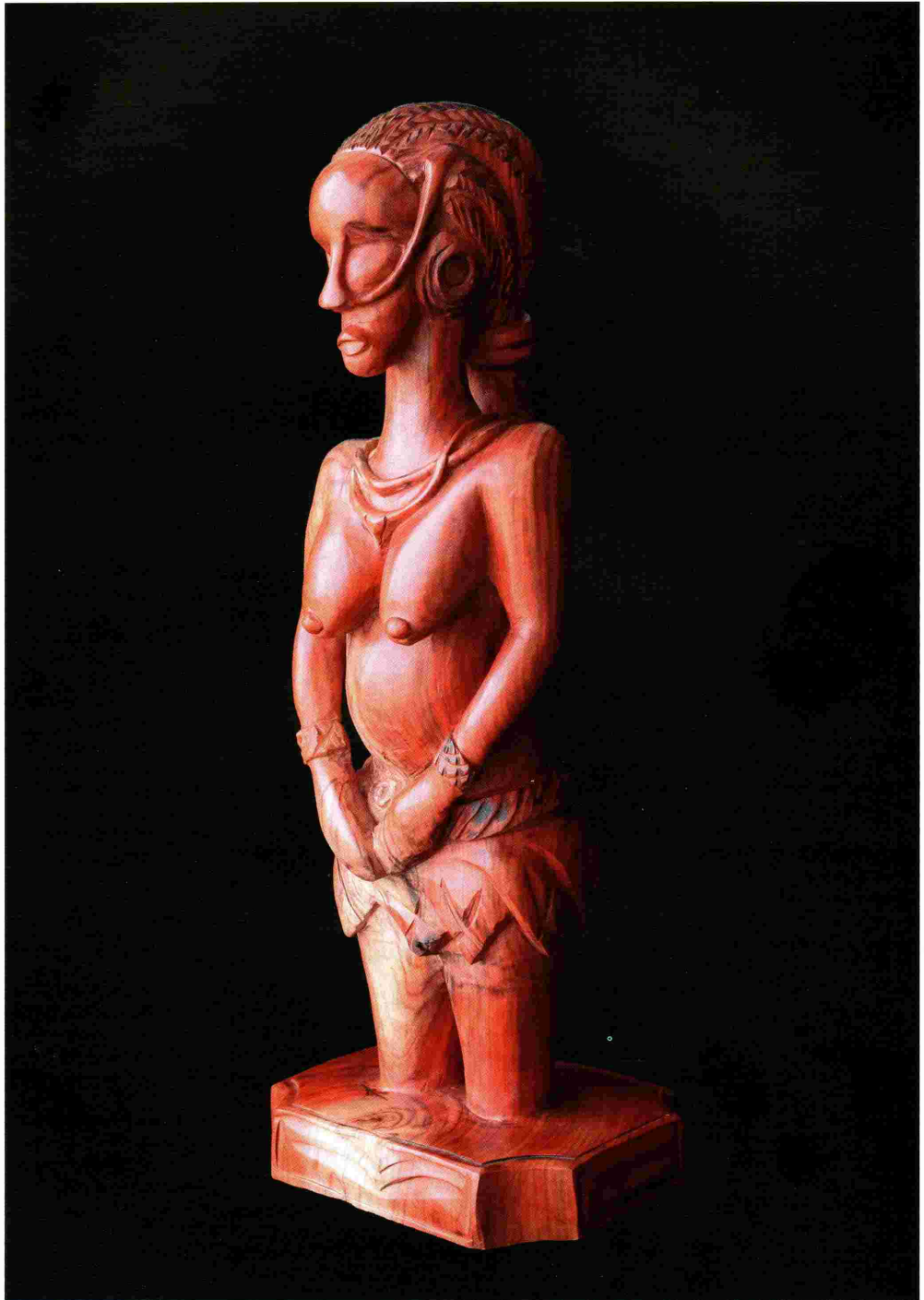
**Jesús Owono Abeso**  
Santa Cruz. Bata  
Muestra de 2011

Nació en Akurenam. En 1993 comenzó a trabajar la talla en madera en el barrio de Santa Cruz, en el estudio de sus maestros Anacleto Esono y Miguel Anvene. Se ha especializado en la talla en madera, siendo frecuentes entre sus obras las bandejas de frutas y diversos animales del bosque y la selva.



### **LA MUJER FANG (2011)**

Su figura representa a una bella mujer fang que sale del bosque vistosamente enjoyada según la tradición de su pueblo. Como todas las mujeres fang, ama las joyas y se las pone de tal forma que disimulen discretamente su desnudez.



▲ *La mujer fang*



## José Ndong Ondo

Sendje

Muestras de 2007 y 2011

Nació en Eवादुलु (Mbini) en 1943, en una familia modesta vinculada al arte. Conoció a Santiago Anven de quien aprendió las técnicas básicas y años después trabajó con el gran escultor Modesto Gené.

Hace quince años que trabaja en solitario, pero últimamente ha montado un taller en Sendje en donde está enseñando a sus hijos.

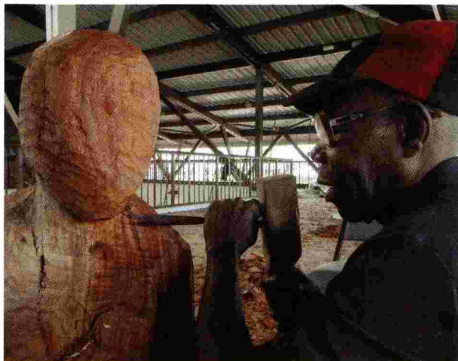
Ha expuesto sus obras en Malabo y en el Centro Cultural de España en Bata.

### REY BIKO (2007)

Presenta al Rey Bioko como un jefe.



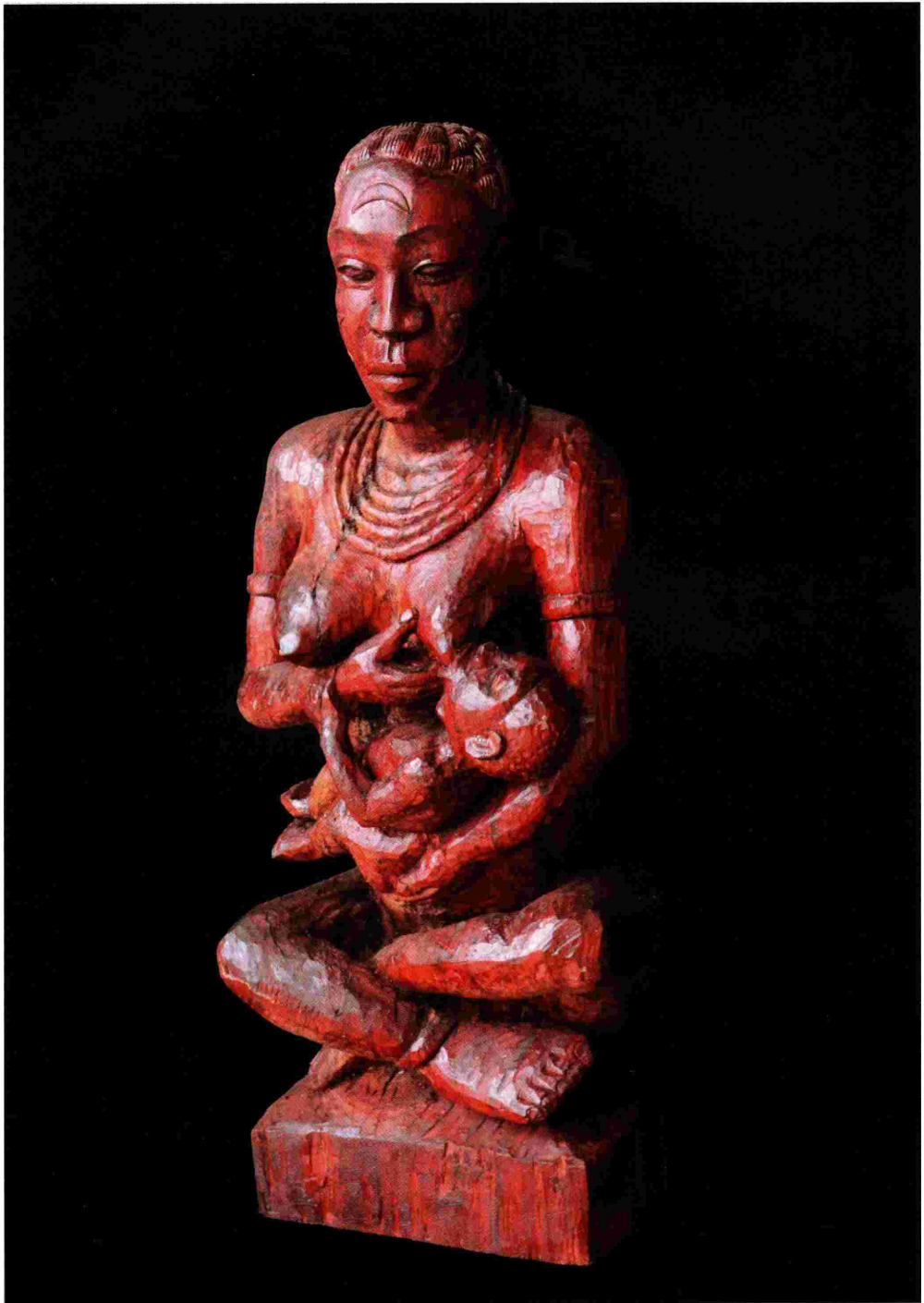
Rey Bioko ▶



### LA TRINIDAD (2011)

La figura representa una mujer que da de mamar a su hijo, que lo tiene en el regazo. Ella se mantiene en una postura con las piernas dobladas.





▲ *La trinidad*



**José Francisco Ntutumu Nguema**  
Santa Cruz- Bata  
Muestra de 2011

Nació en Mafóno-Yefen, Evinayong. Comenzó a diseñar y a tallar la madera a los diez años de edad bajo la tutela de sus abuelos quienes en el Abaa, o casa tradicional de la palabra, le introdujeron en el arte tradicional fang.

Perfeccionó su técnica escultórica en Libreville (Gabón) con los maestros Herantán, de nacionalidad china y Mba Amugo, camerunés. Desde 1988 hasta la actualidad ha participado en varias exposiciones y formado a jóvenes escultores.

En Bioko representó con sus esculturas a la ciudad de Luba durante varios años.



### **EL PELIGRO DEL ADULTERIO, EL ORGULLO, LOS CELOS Y SUS TERRIBLES CONSECUENCIAS (2011)**

En tiempo de Obahan o Djirngahan la desertización y el hambre obligaron a los pobladores a abandonar sus tierras y buscar otras más fértiles. Para ello, formaron unos escuadrones encabezados por verdugos e intentaron conquistar las abundantes tierras del hombre fang. Pero debido a la lucha entre los pueblos, el hambre se extendió ya que ni las mujeres ni los débiles podían salir en busca de alimento.

Tras arrasar numerosos poblados, surgió la siguiente historia: en un poblado tan solo vivían seis habitantes, dos parejas con sus respectivos hijos. Uno de los hombres era un gigante, apto para la guerra y el otro era débil y tan solo cumplía órdenes. El diablo serpiente guió al forzado, que cometió adulterio con la mujer del débil, tomándola por esposa. Decapitó a su primera mujer, obligando al hombre débil a cavar una fosa para enterrarla. El forzado cortó un palo lanza llamado Mbang afán, que al regreso del bosque clavó en su segunda mujer como un último abrazo, matando, por tanto a todos en el acto. Las dos mujeres estaban embarazadas y en pocos días traerían al mundo a dos bebés huérfanos. El hombre forzado bendijo a los niños y desesperado se ahorcó con una cuerda desde un árbol.



▲ *El peligro del adulterio, el orgullo, los celos y sus terribles consecuencias*



**Juan Moreno Nguema**  
Santa Cruz. Bata  
Muestras de 2007 y 2011

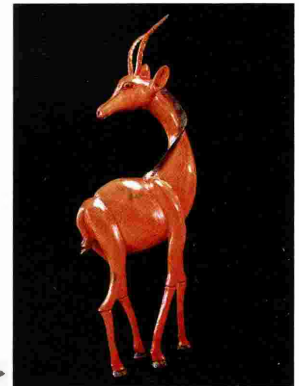
Nació en Bata en 1981. Procede de una familia de escultores y desde niño comenzó los trabajos en madera bajo la dirección de su padre y sus tíos. Actualmente trabaja en el taller familiar en Santa Cruz, Bata.

Esta es su tercera exposición en el Centro Cultural de España en Bata.

**GACELA (2007)**

El autor, como amante de la naturaleza y preocupado por el peligro de extinción de algunas especies, explica la obra de forma metafórica con una poesía:

Corre, corre oh la Gacela  
al ver el día cuando sale coronado  
Cuando tras tornar el viento  
cae un aguacero  
Cuando brillan las olas  
al encenderse los vientos en las montañas  
Cuando en la jungla cae un silencio  
Cuando en contra a tu voluntad  
el viento sopla



Gacela ►



**CUATRO SECUELAS DE LA GUERRA (2011)**

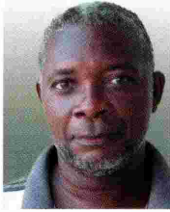
Las guerras existen desde antaño, sin que el hombre haya visto el beneficio que reportan. Solo dejan destrucción, y matanzas. Los guerreros quedan desconcertados, trastornados, con el corazón herido y los civiles también sufren las secuelas de la guerra por la muerte de sus familiares y por las enfermedades sobrevenidas. Y sin embargo la humanidad no aprende y sigue habiendo más guerras cada vez.

“Qué bien sería como dice la lluvia que en un tiempo no alzara espada nación contra nación ni la gente aprendiera más guerras”.

Las cuatro secuelas de la guerra se aprecian en la figura: la cabeza representa la muerte segura, el corazón la amargura de los soldados y civiles, el plato vacío representa el hambre y la pierna es el símbolo de las enfermedades.



▲ *Cuatro secuelas de lo guerra*



**Juan Nsi**  
Ntobo. Bata  
Muestra de 2007



▲ *Detalle de la obra La silla fang*

### **LA SILLA FANG, AKOLO ONDET (2007)**

Esculpe una típica silla fang en cuyos relieves se puede observar la destrucción de la fincas por los elefantes.



▲ *La silla fang, Akolo Ondet*



## **Juan Manuel Nzambi Biye**

**Ncolombong. Bata**

Muestras de 2007 y 2011

Nació en 1980 en Bisong Esam Mogon. Realizó sus estudios en la Escuela Taller de Oficios Artísticos de Ncolombong bajo la dirección del maestro Manuel Evuna. Desde entonces trabaja la talla de madera, aunque también pinta y es experto en cerámica.

Esta es la segunda exposición en la que participa en el Centro Cultural de España en Bata.

### **EL REFLEJO DE LA BELLEZA DE UNA MUJER EMBARAZADA (2007)**

Cuando una mujer está embarazada se transforma y está más bella y dulce que antes, gracias al milagro de la creación que crece en su vientre.



*El reflejo de la belleza  
de una mujer embarazada* ▶



### **EL ENGAÑO DEL HOMBRE ANTE LA MUJER Y LA SERPIENTE (2011)**

La escultura se compone de tres figuras, la primera representa una mano en forma de serpiente, la segunda, el perfil de una mujer poderosa y sonriente y la tercera la cara de un hombre triste y engañado. Todo ello simboliza el pecado original.





▲ *El engaño del hombre ante la mujer y la serpiente*



**Manuel Bacale**  
**Ikunde. Bata**

Muestras de 2007 y 2011

Nació en Bata en 1958. En 1972 comenzó a esculpir con el maestro Modesto Gené y desde entonces la escultura es su profesión además de su gran afición. Actualmente trabaja en el Consejo de Santa Cruz de Ikunde.

Ha realizado exposiciones en el Colegio Español, el ICEF - Instituto Cultural de Expresión Francesa, CEMAC - Comunidad Económica y Monetaria de África Central 2006 y Centro Cultural de España en Bata.

**BIBEN (2007)**

Biben era una lucha de los antepasados. Un pueblo lucha contra otro por problemas que surgen como por ejemplo, el rapto de una mujer. Los guerreros luchaban con lanzas y apresaban a los vencidos.

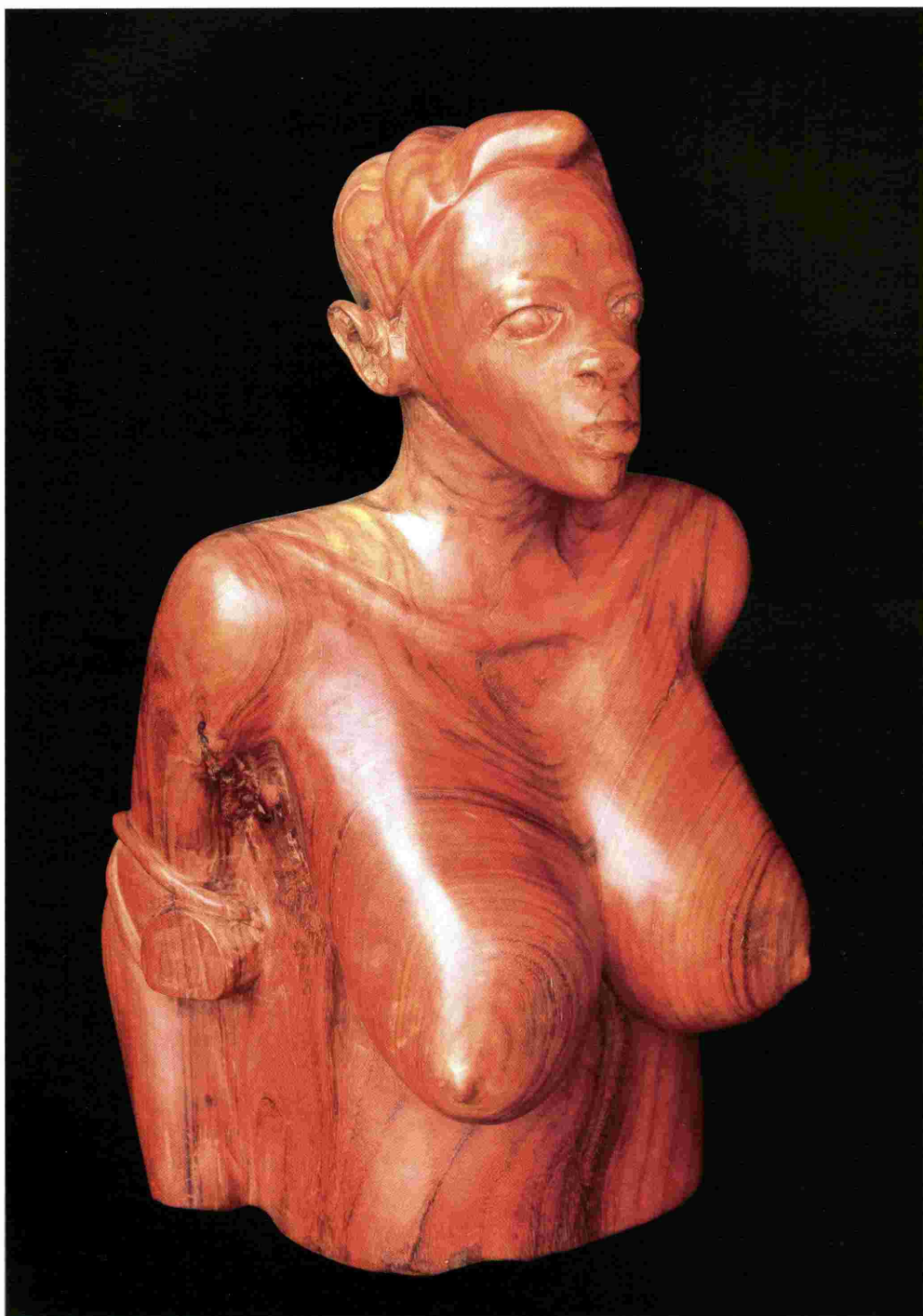


*Biben* ▶



**LA MUJER ADÚLTERA FANG (2011)**

En las épocas antiguas, a la mujer adúltera fang la pelucaban de forma bulbosa, la sujetaban a un palo y la colocaban debajo de un árbol que le provocaba enormes picores llamados engokom. Si el adulterio continuaba en esta ocasión la pelucaban y le cortaban los pechos. Si reincidía una tercera vez faltando al hombre, la mataban y llamaban a su familia para que recogiera el cadáver.



▲ *La mujer adúltera fang*



**Manuel Evuna**  
Ncolombong. Bata  
Muestras de 2007 y 2011

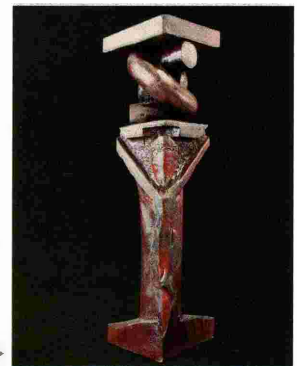
Nació en 1966. Realizó estudios en Madrid como Técnico superior de Artes Plásticas, y también estudió cerámica artística, pintura, informática aplicada al diseño gráfico y un ciclo formativo de Modelismo y Matricería.

Su actividad profesional es muy prolífica. Ha sido Director de la Escuela Taller de Oficios Artísticos de Ncolombong, Bata (1996-2004); Director Nacional de Bellas Artes y Vicepresidente de la Asociación de Profesionales de Artistas Plásticos de Guinea Ecuatorial (2009) y Presidente de la asociación INFANTE (2010)

Ha realizado exposiciones individuales y colectivas y ha ganado varios premios.

### **ATRIL (2007)**

El nudo superior representa los obstáculos y problemas que tiene el hombre. Cristo es quien los carga y los soporta.



*Atril* ▶

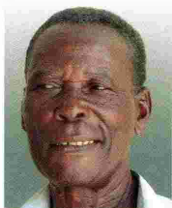


### **MANO PODEROSA (Onu-Nnom ya Nguea) (2011)**

Pareja inseparable que actúa con obediencia ciega a las órdenes de su Jefa, (la mente) Onu-Nnom, adquiere la fuerza de un hombre y lo adopta como poder y no se da cuenta que está en error. El poder viene de lo alto, y está ahí tal como se esconde en el cuerpo de la mujer que es la esencia de la belleza (la forma y el contenido). La mujer se parece a un libro, si es buena, hace mucho bien y si es mala, hace mucho mal. Pero para juzgar el libro, no se puede hacer por su encuadernación.



▲ *Mano poderosa*



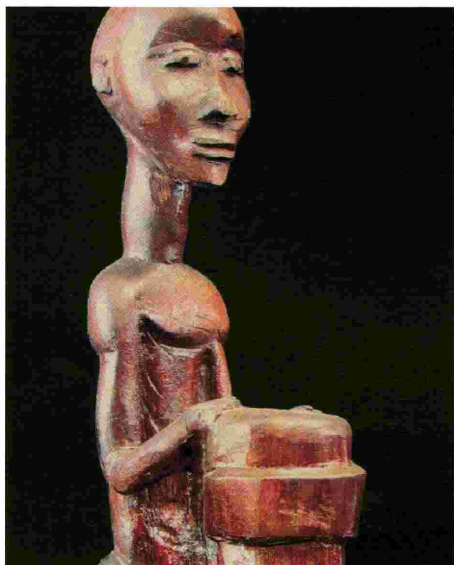
## **Manuel Mansogo Esono**

**Ikunde I. Bata**

Muestra de 2007

Nació en Nnom Nnam, distrito de Niefang en 1958. Comenzó la talla en madera en su pueblo natal. Posteriormente viajó a Malabo donde trabajó varios años hasta que regresó a Bata, donde reside actualmente. Procede de una familia de escultores, tradición que él ha continuado.

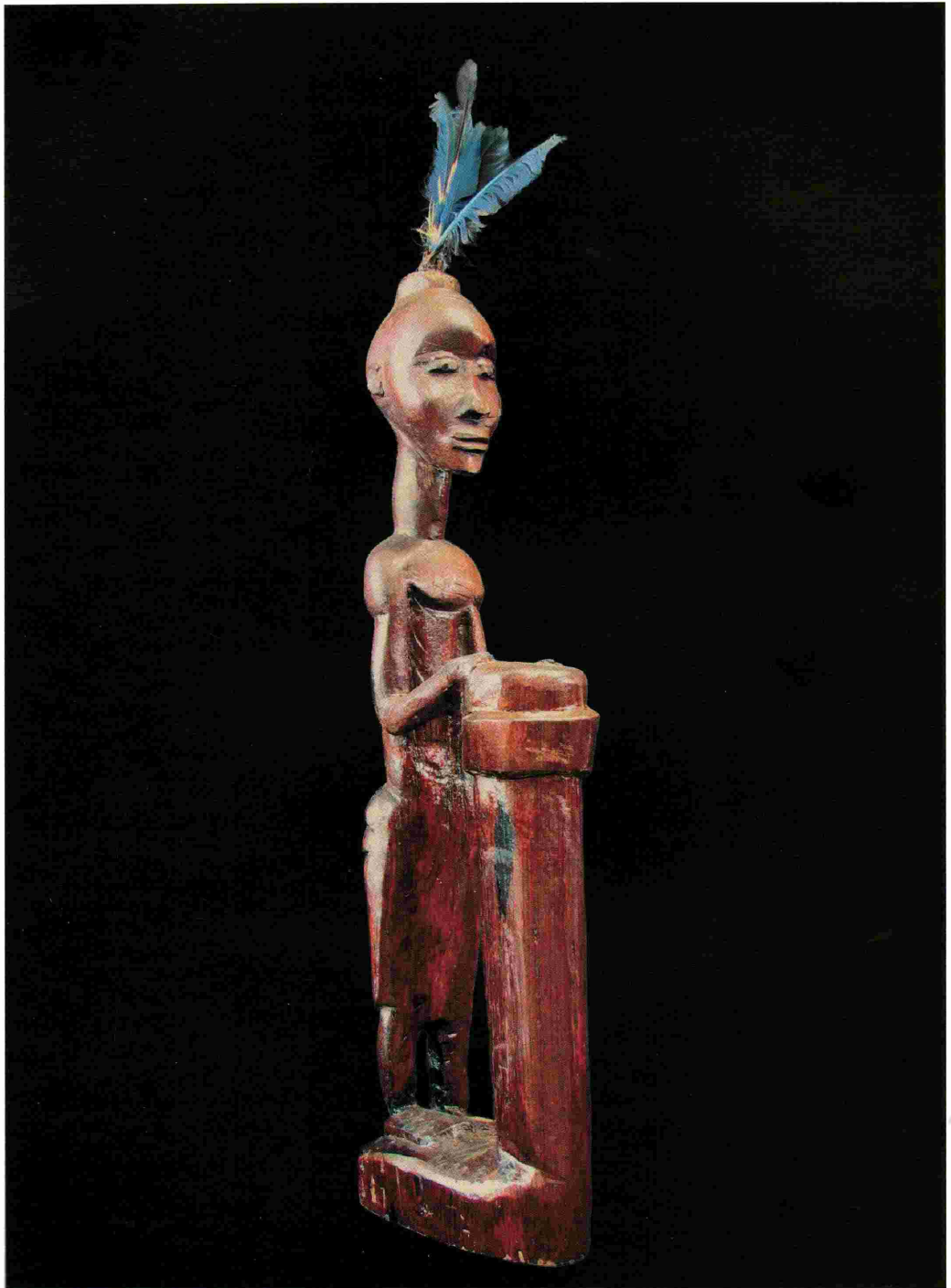
Ha participado en exposiciones en el Centro Cultural Hispano – Guineano de Malabo, el ICEF – Instituto Cultural de Expresión Francesa de Bata y el Centro Cultural de España de Bata en 2002 y 2007.



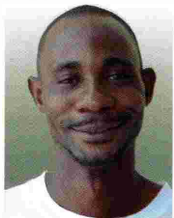
▲ *Detalle de la obra Mbeñ*

## **MBEÑ (2007)**

El *mbeñ* es un símbolo de la tradición fang. Una familia siempre tiene un *mbeñ* para celebrar acontecimientos como defunciones, bodas y otras fiestas.



▲ *Mbeñ*



**Mariano Nguere Ntutumu**  
**Ikunde I. Bata**  
Muestras de 2007 y 2011

Nació en Evinayong en 1974. Se trasladó a Libreville (Gabón) en 1992. Su principal maestro fue Miguel Anvene. Regresó a Bata en 2000 y a partir de entonces dirige su propio taller.

Ha participado en varias exposiciones: en Libreville, Port Gentil, Radio Asonga y en el Centro Cultural de España en Bata.

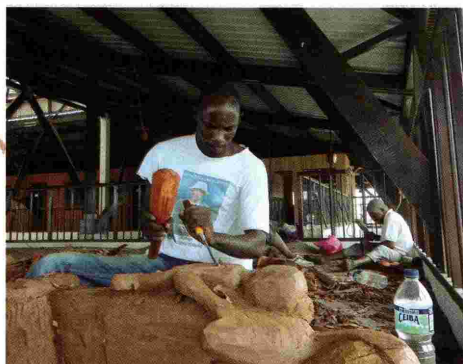
**BIEN (2007)**

Se trata de un antílope que vive en el bosque.

La madera de tabaca utilizada se asemeja al color real de los antílopes que se encuentran en el bosque.



Bien ►



**MANGAN (Cosas antiguas) (2011)**

La pieza representa a una mujer que regresa del bosque con su hijo a la espalda. También lleva el nkué cargado de leña y el machete en la mano, imprescindible para las tareas que realiza en el bosque. La escultura representa a una mujer de otros tiempos, cuando únicamente portaban una falda y dejaban los pechos al aire.





▲ *Mangan*



## **Mauricio Ondó Bendomo**

**Ntobo. Bata**

Muestras de 2007 y 2011

Nació en Ntobo - Nsomo en 1956. Aprendió la talla con el profesor Jesús Ndong y a partir de entonces dedica su vida a la creación artística.

Ha participado en diversos eventos nacionales e internacionales, exposiciones en el Centro Cultural Hispano – Guineano de Malabo, Centro Cultural de España en Bata, ICEF - Instituto Cultural de Expresión Francesa y otras de la mano de los maestros Benjamín Benzama y Konongo.

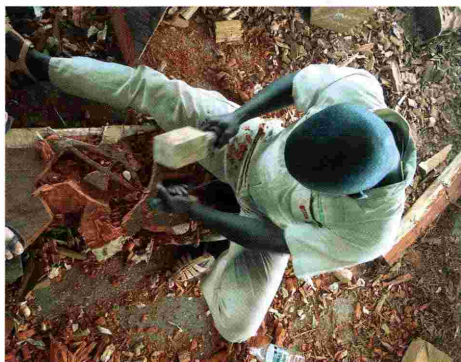
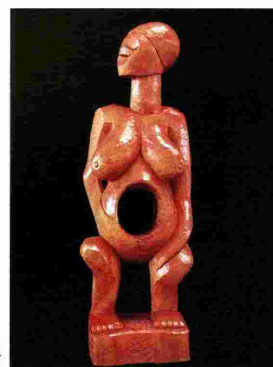
Es maestro de jóvenes alumnos enseñando la vida y el arte bantú y ha creado numerosas obras artísticas.

### **LA MUJER MISIRI (2007)**

Figura tallada en madera de tabaca, típicamente guineana. Tiene una fisonomía extraña y distinta a la de los demás y por ello las personas se acercan a ella para preguntarle cuestiones relacionadas con su fisonomía.

Lleva un agujero en el vientre que representa el paso de la vida de los seres humanos, tanto pobres como ricos, negros como blancos. Los pechos representan la estética de la belleza de la mujer bantú y las manos diseñan el nacer y el morir; el comienzo y el fin. Una mano delante y otra detrás.

*La mujer Misiri* ►



### **BEDJEM YA MIKUHU (Tocando el Nkú) (2011)**

Figura tallada en madera de palorrojo. La obra se inspira en los bailes tradicionales del pueblo fang - bantú de Guinea Ecuatorial para que en la memoria de las generaciones futuras quede grabada la importancia de los bailes Nkuhu, Ndong Mba, el Mokom u Ozila.



▲ *Bedjem Yamikui*



**Miguel Anvene**  
**Santa Cruz. Bata**  
Muestras de 2007 y 2011

Nació en Evinayong en 1967. Comenzó su andadura en Gabón en el taller del maestro Félix Edu Alo. En 2002 regresa a Bata y desde entonces trabaja en su propio taller.

Ha realizado numerosas exposiciones en el Colegio Español, Centro Cultural Hispano - Guineano de Malabo y Centro Cultural de España en Bata.

### **CORRUPCIÓN ADMINISTRATIVA (2007)**

Esta figura representa a la persona corrupta en un puesto de trabajo. Como se puede ver esta persona está malversando los fondos de su empleo. ¿Cuál es el resultado? Termina derrumbándose como si fuera cortando su seno con un hacha.

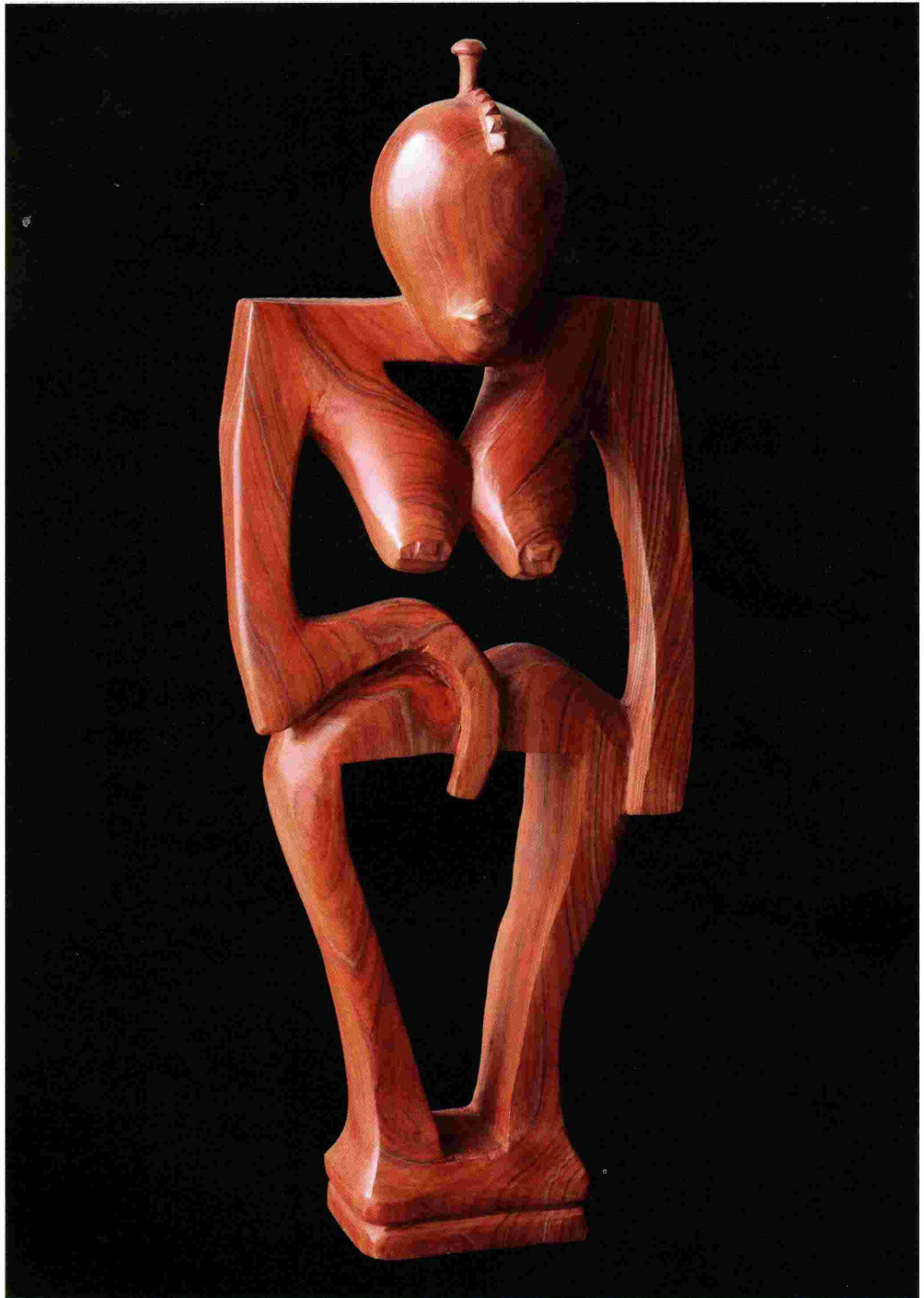


*Corrupción administrativa* ▶



### **BEGÓN BE YE MBÚ** **(Nuestras solteras) (2011)**

Esta figura representa la forma en la que las solteras utilizan el sexo. Lo usan como un museo para los hombres. La mano invita a entrar sin control y olvidan que encierra un peligro de contraer enfermedades contagiosas y embarazos no deseados.



▲ *Begón Be Ye Mbú*



**Moisés Nsué**  
**Akurefak**

Muestras de 2007 y 2011

Nació en Akurefak, distrito de Ebebiyim, provincia de Kie - Ntem en 1966. En 1991 comenzó a esculpir profesionalmente, pero inició su andadura en 1982 en Oyem (Gabón) donde trabajó en un taller de escultura. A partir de 1986 se trasladó a Bata donde reside actualmente y trabaja en su propio taller en Lea.

La primera exposición en la que participó fue con motivo de la reunión de CEMAC - Comunidad Económica y Monetaria de África Central en 2006. Posteriormente participa en la II Muestra de escultura en el Centro Cultural de España en Bata.

**LA LEPROSERÍA (2007)**

En tiempos pasados había una enfermedad de lepra que atacaba a los guineanos. En la curandería cortaban los miembros pero no la podían curar. La figura refleja a una persona que ha sufrido la enfermedad y por eso le han cortado un pie y una mano.



La leprosería ►



**NZENG ENGONGA (2011)**

Es un bieri que representa a un padre que fundó una familia y la mantuvo durante la época colonial. Él la protegía con el fin de que no sufrieran detenciones, que en ese momento se llamaban "prestaciones", es decir trabajos forzosos. Cuando comenzaron las detenciones en otros pueblos vecinos, ahí estaba Nzeng, el padre de la familia para protegerlos.



▲ *Nzeng Enganga*



## **Pedro Ndongo Mitogo**

**Ntobo. Bata**

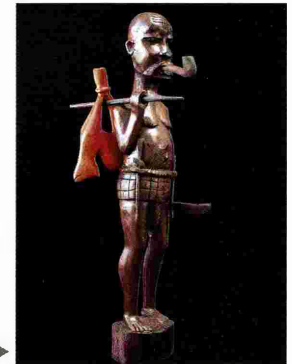
Muestras de 2007 y 2011

Nació en Ntobo en 1971. Desde niño trabajó con Domingo Ndongo, al comienzo como ayudante lijando y acuchillando. Poco a poco adquiere la técnica necesaria y se convierte en escultor. En la actualidad se dedica profesionalmente a la talla y trabaja en Ntobo.

Ha participado en exposiciones organizadas por el Colegio Español, el Centro Cultural de España en Bata en 2007 y con motivo de la reunión de la CEMAC Comunidad Económica y Monetaria de África Central en Bata.

### **UN CAZADOR QUE VIENE DEL BOSQUE AFRICANO (2007)**

La figura representa a un cazador que habitualmente va al bosque. Hoy ha conseguido un antílope. Este cazador tiene el hábito de fumar y lleva consigo todas las herramientas necesarias: machete, cuchillo, lanza y hacha. Está totalmente equipado para matar a cualquier animal que encuentre.



*Un cazador que viene  
del bosque africano*



### **EL JEFE TRADICIONAL FANG (2011)**

Cuando hay problemas en el poblado se llama al jefe tradicional que será quien diga lo que hay que hacer. De esta forma se resuelven los problemas y la paz retorna al poblado.





▲ *El jefe tradicional fang*



**Raúl Elá**  
**Ncolombong. Bata**  
Muestras de 2007 y 2011

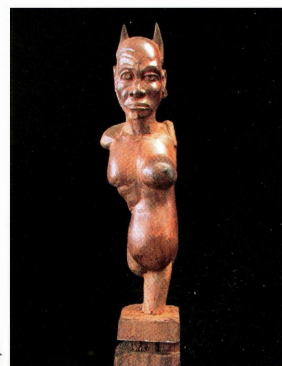
Nació en 1979 en Nzang Nzomo, Evinayong. Realizó estudios técnicos profesionales en Artes Plásticas con el maestro Manuel Evuna en la Escuela Taller de Artes y Oficios de Ncolombong, Bata, donde es docente desde 2004.

Ha participado en numerosos concursos y exposiciones. Ha obtenido el reconocimiento del Ministerio de Información, Cultura y Turismo y por los premios ganados fue seleccionado como mejor escultor para la Exposición Internacional en Francia en 2005.

Ha participado en la decoración de la catedral de Bata y en muchas otras capillas e iglesias.

### **LA TRANSFORMACIÓN DEL DIABLO (2007)**

Es una figura mixta hombre-mujer. La gente piensa que el diablo es hombre, pero también puede ser mujer. Está en período de transformación para conseguir la apariencia de persona, de ahí que una parte aparezca como mujer, otra como hombre y otra como diablo.



*La transformación del diablo* ►



### **LAMENTACIÓN** **(La violencia a la mujer) (2011)**

Maltrata a su esposa en el momento de la relación.



▲ *Lamentación*



**Salvador Esono  
Ntobo. Bata**  
Muestra de 2007

Nació en Ikunde, Bata, en 1972. Comenzó su andadura en los trabajos de talla en madera con el maestro Fernando Evita y desde 1982 hace de la escultura su profesión. Actualmente tiene un taller propio donde trabaja obras de todo tipo.



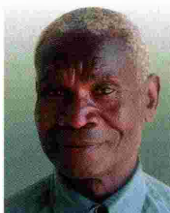
▲ *Detalle de la obra La cara de  
nuestros antepasados*

### **LA CARA DE NUESTROS ANTEPASADOS (2007)**

Esta máscara representa a un mayor con cara de inmunidad. En otras épocas, cuando transcurría el tiempo sin que ocurriera algo bueno, los habitantes del poblado acudían a la casa del mayor, por ejemplo si se deseaba tener mujeres. El mayor, utilizando lo que se llama en fang "Ebam", una medicina tradicional, se desnudaba por la noche en su patio, pronunciando en voz elevada, con las hierbas en la boca y los ojos bien abiertos, las siguientes palabras: ¡Que los jóvenes de este poblado tengan mujeres esta semana!. Y sin pasar ni dos días, empiezan a aparecer nueras en el poblado.



▲ *La cara de nuestros antepasados*



## Salvador Evuí Ndong

Ntobo

Muestra de 2007

Nació en Mbenam, Kogo en 1937. Su vocación por la escultura comenzó tardíamente. Es autodidacta y realiza principalmente imágenes y escudos por encargo. En 2007 fue la primera vez que participó en una exposición de escultura.



### LA ENTRADA DE LA IGLESIA CATÓLICA EN GUINEA ECUATORIAL (2007)

Representa la entrada triunfal de la Iglesia Católica en Guinea Ecuatorial, y también de la colonia española.

▲ *Detalle de la obra La entrada de la iglesia católica en Guinea Ecuatorial*



▲ *La entrada de la iglesia católica en Guinea Ecuatorial*



## Salvador Mitogo Atogo

Ntobo. Bata

Muestra de 2007

Nació en Ntobo Nsomo en 1973. Su maestro fue Mauricio Ondó Bendo. Desde muy joven, en 1982, se inició lijando figuras y bastones y desde 1986 trabaja como escultor.

Posteriormente se trasladó a Malabo para trabajar en el centro Baj'ai. Actualmente reside y trabaja en Bata

Ha expuesto sus obras en Centro Cultural Hispano - Guineano de Malabo, el Centro Cultural de España en Bata y el ICEF - Instituto Cultural de Expresión Francesa.



▲ Detalle de la obra *La madre de Mbó Ba*

### LA MADRE DE MBÓ BA (2007)

Representa a una madre guineana que trabaja en la finca, a dos kilómetros del poblado de Nsua Nsomo. La mano en el pecho significa la importancia que tiene la lactancia en el comienzo de la vida de los seres humanos. Es una mujer con mucho valor, cuyo pie, cuando entra en bosque se transforma para poder andar más ágil y rápidamente.





▲ *La madre de Mbó Ba*



## Salvador Nguema Monsuy

Ntobo. Bata

Muestras de 2007 y 2011

Nació en Ntobo en 1940 en una familia de artistas. Su padre, el jefe del poblado, le enseñó la técnica de la talla en madera. Modesto Gené fue su maestro en Bata. Toda su vida ha trabajado como escultor y actualmente realiza numerosas piezas, principalmente bastones y figuras.

### NDUAFIRI (2007)

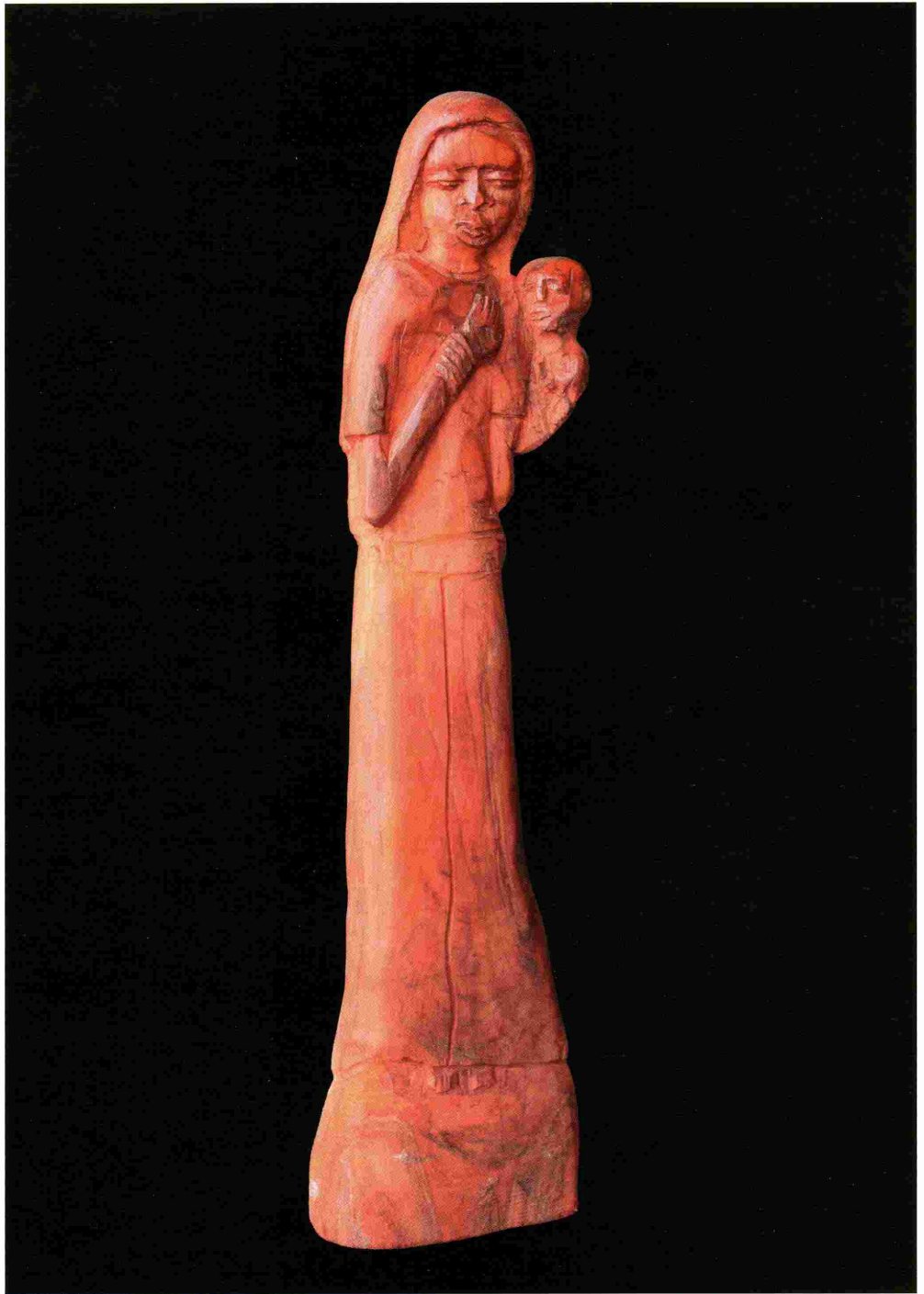
Un cazador fue al bosque con su amigo pero este amigo le odiaba porque él era muy buen cazador. El amigo le mata y le corta la mano. El joven hijo encuentra a su padre muerto y a su vez él muere en dos días, pero antes maldice al amigo de su padre.



Nduafiri ►

### LA VIRGEN DE BISILA (2011)

Es una mujer que en los tiempos de la colonia se apareció en Malabo. Un día, unas niñas fueron a la finca buscar comida. La mujer apareció y les anunció que Guinea Ecuatorial sería un país muy católico. Asimismo, se quitó una pulsera del brazo y se la entregó a las niñas como símbolo de riqueza. Así, cuando amaran a un hombre podrán tener una dote para casarse. La imagen de Bisila continúa actualmente en la finca de Malabo.



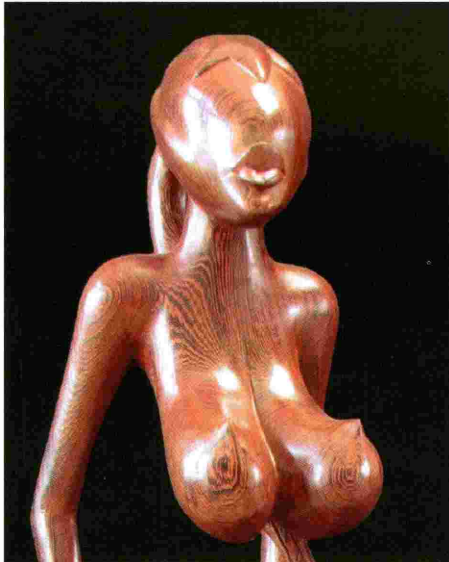
▲ *La virgen de Bisila*



**Secundino Ekang Ndong**  
Ncolombong. Bata  
Muestra de 2007

Nació en Ikunde I, Bata en 1977. Trabaja con su tío Simón Bacale desde 1990 y realiza principalmente tallas por encargo para congregaciones religiosas.

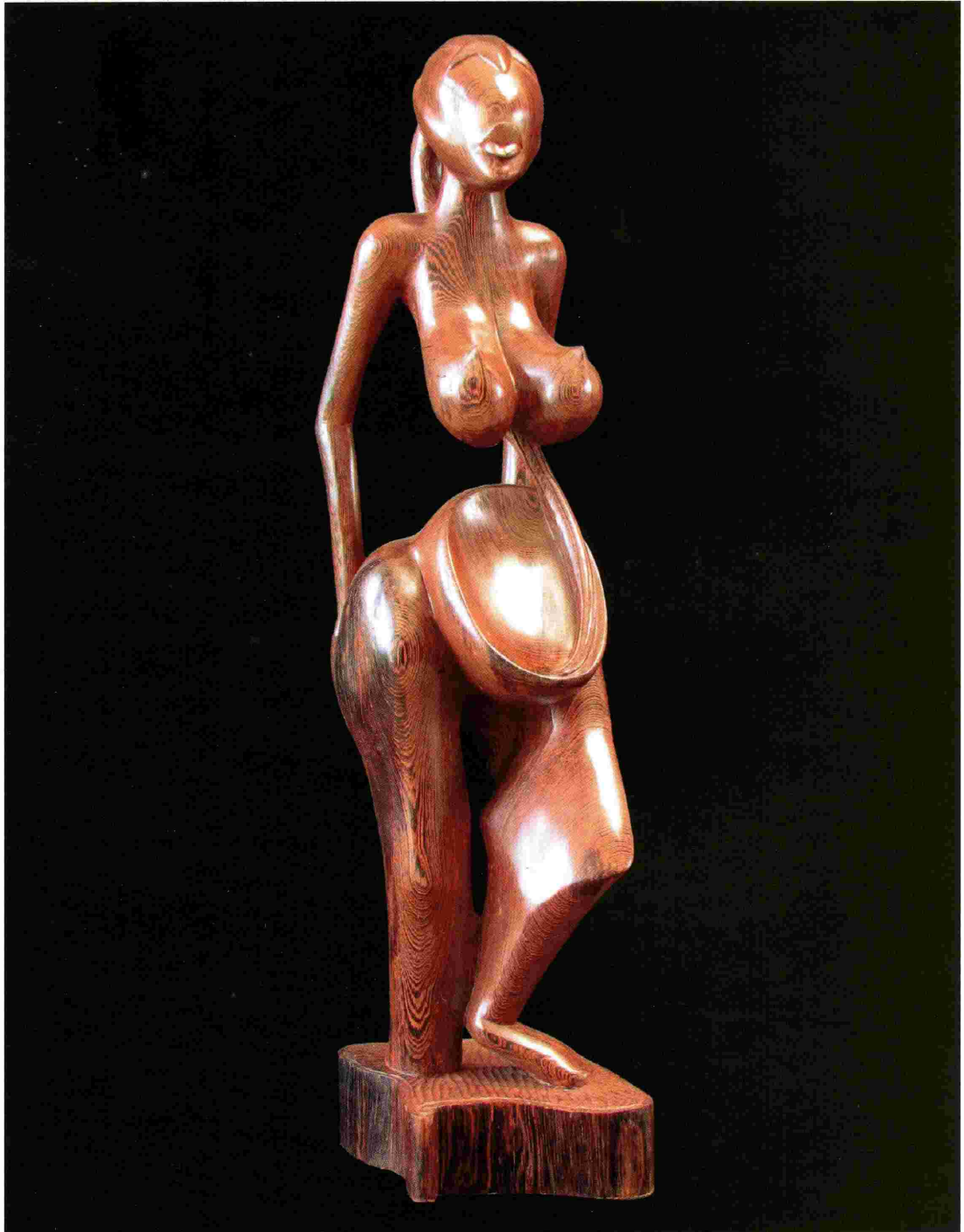
Ha expuesto sus obras en el Centro Cultural de España en Bata y con motivo de la CEMAC - Comunidad Económica y Monetaria de África Central en Bata.



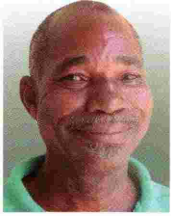
▲ *Detalle de la obra La tramposa*

**LA TRAMPOSA (2007)**

Los hombres tienen una atracción natural por las mujeres. Ellas utilizan sus atributos como armas de poder, los pechos y las nalgas y los enamoran. Y si te fijas en la cara, compruebas que los hombres caen en la trampa.



▲ *La tramposo*



**Simón Bacale**  
Ntobo. Bata  
Muestra de 2007

Nació en Ntobo Eseng (litoral) en 1945. Se inició en escultura de la mano de Pedro Nguema Abaga. Ha sido fundador del pueblo de los artistas de Ntobo (Fidegui) y Presidente de la Comisión de Artesanía.

Ha participado en diversos eventos y ha realizado diversas exposiciones en el Centro Cultural de España en Bata, el ICEF – Instituto Cultural de Expresión Francesa de Bata y la CEMAC - Comunidad Económica y Monetaria de África Central en Bata.



▲ Detalle de la obra *Bibang Melan de la justicia*

### **BIBANG MELAN DE LA JUSTICIA (2007)**

Biang Melan de la justicia sostiene en la mano un código de conducta (bibuk). La cara sin ojos es algo excepcional, la vista es tentativa, imparcial, jurídica. No tiene nariz para no percibir los aromas mágicos.



▲ *Bibang Melan de la justicia*



## **Wiliwardo Mbomio**

**Ntobo. Bata**

Muestras de 2007 y 2011

Nació en Bata en 1963. Desde la infancia trabaja la madera. Sus maestros fueron Salvador Neguema Mandjui, Jesús Ndong y José Mbomio, su padre. Actualmente se dedica exclusivamente a la escultura trabajando en el taller de Ntobo.

Ha participado en exposiciones en el Centro Cultural Hispano – Guineano de Malabo, en el Ministerio de Información, Turismo y Cultura, el ICEF - Instituto Cultural de Expresión Francesa y el Centro Cultural de España en Bata.

### **EL CASTIGO (2007)**

Una mujer que no quería tener hijos se provocaba los abortos. Finalmente le nace un hijo y Dios le castiga con un accidente que le rompe la columna vertebral y no puede volver a dar jamás a luz.



*El castigo* ►



### **EL QUE PUDO CON LOS ELOBAN (2011)**

En tiempos de hambre, los bandidos de Congo Brazaville y Kinshasha vinieron a Guinea Ecuatorial a saquear los poblados. Mbomio Bee los encontró en el poblado de Oyamboá, cuando fumaba su pipa en el Abaa. Utilizó su medicina tradicional para ganar a los rebeldes. Comenzó la guerra. Mbomio llamó a sus hermanos e hijos más valientes y a su hermanito le encargó cruzar el límite con las mujeres y los niños. Mbomio y sus fuertes hombres vencieron a los del Congo y reinó de nuevo la paz.





▲ *El que pudo con los Eloban*



Colaboran

